



Miljøgodkendelse til ændring af kvægproduktionen på Ringholmvej 14, 5853 Ørbæk. CVR. nr. 15874791.

August 2015



Indholdsfortegnelse

INDLEDNING	3
MILJØGODKENDELSE	4
IKKE TEKNISK RESUME´	4
TIDLIGERE GODKENDELSER	4
AFGØRELSE	4
VILKÅR FOR GODKENDELSEN	5
BORTFALD OG KONTINUITETSBRUD	9
REVURDERING	9
OFFENTLIGGØRELSE	9
KLAGEVEJLEDNING	9
MODTAGERE AF KOPI AF AFGØRELSEN	10
MILJØVURDERING	11
1. GRUNDFORHOLD	11
1.1 Ansøger og ejerforhold	11
1.2 Overordnede oplysninger	11
2 BELIGGENHED OG PLANMÆSSIGE FORHOLD	11
2.1 Bygge- og beskyttelseslinjer, fredninger m.v.	11
2.2 Placering i landskabet	12
3. PRODUKTIONSANLÆG	14
3.1 Drift	14
3.2 Gødningsproduktion og - håndtering	17
3.3 Forurening og gener fra husdyrbrugets anlæg	18
4. BEDRIFTENS AREALER	22
4.1 Arealer i Faaborg-Midtfyn Kommune	22
4.2 Aftalearealer	22
4.3 Drift af udbringningsarealer	23
4.4 Håndtering og udbringning af husdyrgødning	23
4.5 Forurening og gener fra udbringningsarealerne	23
5. BEDSTE TILGÆNGELIGE TEKNIK (BAT)	27
6. OFFENTLIGHED	30
7. SAMLET VURDERING	30
KORTBILAG 1	31

Indledning

Emne	Data
Ansøger	Nina og Ole Stenholm
Husdyrbrugets adresse	Ringholmvej 14, 5853 ørbæk
Matrikelnummer	3a m.fl. Måre By, Herrested
Virksomhedens art	Landbrugsbedrift med kvægproduktion
Ejer	Nina og Ole Stenholm, Ringholmvej 14, 5853 Ørbæk Tlf.: 65982494 Mobiltlf.: 20293211 E-mail: stenholm@city.dk
CHR-nummer	17454
CVR-nummer	15874791
Kontaktperson	Ole Stenholm
Tilsynsmyndighed	Nyborg Kommune

Nyborg Kommune har den 17. marts 2014 modtaget ansøgning om tillæg til eksisterende miljøgodkendelse på ovennævnte ejendom til at ændre husdyrproduktionen fra en årsproduktion på 83 malkekøer, jersey, 71 kvier jersey, 22 småkalve jersey 0-6 mdr. og 67 stk. malkekøer tung race, 61 kvier tung race, samt 17 småkalve tung race 0-6 mdr., svarende til en årsproduktion på 247 Dyreenheder (DE) til en produktion på 160 malkekøer jersey, 133 kvier jersey og 42 småkalve jersey 0-6 mdr., svarende til en årsproduktion på 242 DE.

I forbindelse med udvidelsen etableres en stald på 770 m² i tilknytning til eksisterende produktionsanlæg. Herudover ansøges der om etablering af en opsamlingsstank, der skal bruges i forbindelse med udsprinkling af overfladevand fra ensilage silo og ensilageplads.

Af ansøgningen fremgår, at der skal udbringes husdyrgødning svarende til 194 DE på 123,1 ha dyrkningsareal. Af ansøgningen fremgår også, at der er aftale om at afsætte husdyrgødning svarende til 39 DE til landbrugsejendommene på Odensevej 60, 5853 Ørbæk og på Assensvej 60, 5853 Ørbæk. Desuden afsættes husdyrgødning, svarende til 9,3 DE, fra ungdyr på 6,5 ha med vedvarende græs. Størstedelen af dette areal er omfattet af naturbeskyttelseslovens § 3 (eng). Da dette areal ikke indgår i omdriften af arealerne indgår det ikke i den aktuelle miljøvurdering.

Der er tidligere, 22. juni 2010, meddelt miljøgodkendelse efter husdyrgodkendelseslovens¹ § 11 til udvidelse af husdyrproduktionen på ejendommen til at omfatte de 83 stk. malkekøer, jersey m.v. Nyborg kommune vurderer at den ansøgte ændring af produktionen, herunder etablering af en tilbygning til staldanlægget og ændring af udbringningen af husdyrgødningen er af en så omfattende karakter at miljøgodkendelsen ikke kan gives som et tillæg til eksisterende miljøgodkendelse.

Ansøgningskema nr. 63.350 version 4 af 30. juni 2015 inklusive bilag ligger til grund for godkendelsen. Den indeholder en beskrivelse af virksomheden, samt diverse beregninger af virksomhedens forureningsforhold.

Godkendelsen indeholder en række vilkår for virksomhedens drift, indretning og kontrol. Vilkårene er stillet på baggrund af nedenstående miljøvurdering af virksomhedens forureningsmæssige forhold. Vilkårene skal sikre, at eventuelle gener for naboer begrænses, at der ikke sker en øget næringsstofpåvirkning af følsomme naturtyper, samt at der er taget hensyn til de landskabelige værdier.

¹ Lov nr. 1489 af 4. december 2009 om miljøgodkendelse m.v. af husdyrbrug, med senere ændringer.

Miljøgodkendelse

Ikke teknisk resume

Denne miljøgodkendelse gives til Nina og Ole Stenholm, der har søgt om godkendelse til ændring af husdyrproduktionen efter § 11 i husdyrgodkendelsesloven. Der er søgt om en ændring af dyreholdet, således at der fremover vil være i alt 160 malkekøer jersey, 133 kvier jersey og 42 småkalve jersey 0-6 mdr., svarende til en årsproduktion på 242 DE på ejendommen. I forbindelse med ændringen ansøges om tilladelse til etablering af en stald på 770 m², der placeres i tilknytning til eksisterende produktionsanlæg. Herudover ansøges der om etablering af en opsamlingstank, der skal bruges i forbindelse med udsprinkling af overfladevand fra ensilagesilo og ensilageplads. Der ansøges samtidig om miljøgodkendelse til udspreddning af husdyrgødning svarende til 194 DE på de dyrkningsarealer (123,1 ha) der drives under bedriften.

Ansøgningen om miljøgodkendelse er indsendt gennem Miljøstyrelsens ansøgningsystem på www.husdyrgodkendelse.dk. Ansøgningsystemet foretager en række beregninger af miljøpåvirkningerne fra husdyrbrugets anlæg og arealer. Disse beregninger udgør sammen med ansøgningsens øvrige oplysninger grundlaget for kommunens miljøvurdering.

Kommunen skal sikre sig, at ansøgeren har truffet de nødvendige foranstaltninger til at forebygge og begrænse forureningen ved anvendelse af den bedste tilgængelige teknik, og at husdyrbruget i øvrigt kan drives på stedet uden at påvirke omgivelserne på en måde, som er uforenelig med hensynet til omgivelserne. Der skal herunder tages hensyn til gener for omkringboende og forurening af natur og miljø fra både husdyrbrugets anlæg og de arealer, hvor der bliver udbragt husdyrgødning.

Det er Nyborg Kommunes vurdering, at det er muligt at drive husdyrbruget på stedet uden væsentlige gener for de omboende og uden at påvirke miljøet væsentligt, bedømt ud fra de væsentlighedskriterier, der er indarbejdet i husdyrlovgivningen. Vurderingen forudsætter, at godkendelsens vilkår og lovgivningen i øvrigt på området overholdes.

Denne miljøgodkendelse er opdelt i to hovedafsnit. Første del udgøres af selve godkendelsen med de vilkår, Nyborg Kommune stiller vedrørende indretning og drift af virksomheden. Anden del er den miljøtekniske beskrivelse og vurdering. Her er ejendommen og arealerne beskrevet nærmere, og der er redegjort for den påvirkning, virksomheden forventes at have på omgivelserne.

Godkendelsen indeholder en række konkrete vilkår for virksomhedens indretning og drift. Vilkårene skal medvirke til at sikre, at

- indretning og drift af husdyrbruget og arealerne sker i overensstemmelse med ansøgningsmaterialet og den miljøtekniske beskrivelse og vurdering,
- yderligere miljøkrav, fastsat på grundlag af kommunens vurdering af ansøgningen, overholdes, samt at
- risikoen for, at der forekommer forurening eller gener ud over de forventede ifølge miljøvurderingen, nedsættes.

Tidligere godkendelser

Der er tidligere, 22. juni 2010, meddelt miljøgodkendelse efter husdyrgodkendelseslovens §11 til udvidelse af husdyrproduktionen på ejendommen til at omfatte de 83 stk. malkekøer, jersey m.v. Da der er forløbet mindre end 8 år efter meddelelse af den eksisterende miljøgodkendelse tager den aktuelle miljøvurdering udgangspunkt i den nudrift, der var udgangspunkt for vurderingen i miljøgodkendelsen fra 2010. Nudriften der tages udgangspunkt i er 60 malkekøer, jersey, 46 kvier jersey, 14 småkalve jersey 0-6 mdr. og 50 stk. malkekøer tung race, 38 kvier tung race, samt 11 småkalve 0-6 mdr. tung race.

Nærværende miljøgodkendelse erstatter den tidligere miljøgodkendelse af 22. juni 2010.

Afgørelse

Nyborg Kommune godkender hermed en årlig kvægproduktion med et dyrehold på maksimalt 160 malkekøer jersey, 133 kvier jersey og 42 småkalve jersey 0-6 mdr., svarende til en årsproduktion

på 242 DE på landbrugsejendommen på matr. nr. 3a m.fl. Måre By, Herrested beliggende Ringholmvej 14, 5853 Ørbæk.

Godkendelsen omfatter desuden udspreddning af husdyrgødning svarende til udspreddning af husdyrgødning svarende til 194 DE på 123,1 ha dyrkningsareal der drives under bedriften, etablering af en stald på 770 m², samt en opsamlingsstank til overfladevand fra ensilagesilo og ensilageplads.

Godkendelsen meddeles da det vurderes, at ansøgeren har truffet de nødvendige foranstaltninger til at forebygge og begrænse forureningen ved anvendelse af den bedste tilgængelige teknik. I vurderingen er desuden indgået om indretning og drift af husdyrbruget, samt udbringning af husdyrgødning og drift af arealerne kan ske i overensstemmelse med gældende regler og uden at medføre væsentlig påvirkning af miljøet, som dette er defineret i husdyrgodkendelsesloven, herunder at projektet ikke skader bevaringsstatus for Natura 2000-områder eller levesteder for arter optaget på Habitatdirektivets bilag IV.

Miljøgodkendelsen er givet i henhold til § 11 i lov nr. 1486 af 4. december 2009 om miljøgodkendelse m.v. af husdyrbrug, med senere ændringer (husdyrgodkendelsesloven). Miljøgodkendelsen meddeles under forudsætning af, at gældende regler på området og nedenstående vilkår overholdes.

Godkendelsen er gældende fra datoen for offentliggørelsen.

Forudsætningerne for godkendelsen findes i "Ansøgningskema. Skemanummer nr. 63.350 version 4 inklusive bilag af 30. juni 2015, om § 11-godkendelse af virksomheden, samt i nedenstående "Miljøvurdering".

Der gøres opmærksom på, at etablering af nye bygninger m.v. ikke må igangsættes, før der er givet en byggetilladelse og eventuelle andre nødvendige tilladelser og dispensationer fra Nyborg Kommune.

Vilkår for godkendelsen

1. Generelle forhold

Drift og indretning

- 1.1 Virksomheden skal placeres, indrettes og drives i overensstemmelse med de oplysninger, der fremgår af den vedlagte ansøgning med bilag, miljøvurderingen og med de ændringer, der fremgår af godkendelsens vilkår.
- 1.2 Der skal til stadighed tilstræbes en god staldhygiejne, herunder sikre at stalde m.v. holdes rene og tørre.
- 1.3 Drikkevandssystemet skal drives og vedligeholdes, således at unødigt spild undgås i videst muligt omfang.
- 1.4 Der skal ske en løbende gennemgang af rutiner, inventar mv. med henblik på at reducere vand- og energiforbrug.

Årsproduktion

- 1.5 Husdyrbruget tillades drevet med et årligt dyrehold på maksimalt:

Husdyrart	Antal	DE*
Jersey årskøer	160	184,44
Jersey småkalve 0-6 mdr.	42	8,40
Jersey opdræt 6 mdr. til kælvning	133	49,25
I alt antal DE		242,09

* Beregningen af antallet af DE skal foretages jf. Bilag 1, afsnit G i bekendtgørelse nr. 594 af 4. maj 2015 om erhvervsmæssigt dyrehold, husdyrgødning, ensilage m.v.

- 1.6 Den godkendte husdyrproduktion skal være jævnt fordelt over året.

Information om ændringer på virksomheden

- 1.7 Ændringer i ejerforhold (eller hvem der har ansvar for driften) skal meddeles til kommunen.
- 1.8 Drifts-, indretnings- eller bygningsmæssige ændringer, der er relevante i forhold til godkendelsen, skal anmeldes til kommunen inden gennemførelsen.
- 1.9 De vilkår, der vedrører driften, skal være kendt af de ansatte, der er beskæftiget med den pågældende del af driften.

2. Produktionsanlæg og drift

Lugt

- 2.1 Husdyrproduktionen må ikke give anledning til væsentlige lugtgener. Hvis produktionen efter kommunens vurdering giver anledning til lugtgener, der vurderes at være væsentligt større, end der kan forventes ifølge grundlaget for miljøvurderingen skal bedriften udarbejde et projekt til lugtreducerende foranstaltninger. Projektet skal, inden det gennemføres, godkendes af kommunen. Samtlige udgifter i forbindelse med ovennævnte afholdes af husdyrbruget.

Håndtering og opbevaring af gødning.

- 2.2 Mindst 90 % af den producerede mængde dybstrøelsesgødning skal bringes direkte fra stald til udbringning i mark.
- 2.3 Håndtering af gylle skal foregå under opsyn.
- 2.4 Ved flytning og udbringning af gylle skal gylle suges fra gyllebeholder til transportvogn og det skal ske på støbt plads med afløb til opsamlingsbeholder. Der skal være returløb fra sugetårnet til gyllebeholderen.

Transport

- 2.5 Gylle skal under transport på offentlig vej være opbevaret i lukket beholder, så spild ikke kan finde sted. Skulle der alligevel ske spild, skal dette straks opsamles.

Spildevand og overfladevand

- 2.6 Al vask af maskiner, redskaber og sprøjteudstyr skal foregå på en tæt støbt plads med afløb til gyllebeholder eller anden tæt beholder. Vaskevandet må ikke uden forudgående tilladelse fra kommunen afledes som spildevand eller til overfladevand. Vask af sprøjteudstyr kan alternativt foregå på det behandlede areal.

Uheld og risici

- 2.7 Ved driftsuheld, hvor der opstår risiko for forurening af miljøet, er der pligt til øjeblikkeligt at anmelde dette til: Alarmcentralen, tlf.: 112 og efterfølgende straks at underrette: Nyborg Kommune, Teknik- og Miljøafdelingen, tlf. 63337000.
- 2.8 Overfladeafløb, tagnedløb og lignende skal være placeret og indrettet således, at der ikke kan ske afløb af forurenende stoffer, hvis der sker uheld i forbindelse med oplagring, anvendelse og transport af foder, dyr, gødning, olie eller kemikalier.

Støj

- 2.9 Virksomhedens samlede bidrag til det ækvivalente, korrigerede støjniveau, målt i dB(A) og målt i ethvert punkt på opholdsarealer ved nabobeboelse, må ikke overstige følgende værdier:

Mandag-fredag kl. 7-18 (8 timer) Lørdag kl. 7-14 (7 timer)	Alle dage kl. 18-22 (1 time) Lørdag kl. 14-18 (4 timer) Søn- og helligdag kl. 7-18 (8 timer)	Alle dage kl. 22-7 (½ time)	Alle dage kl. 22-7 Maksimal værdi
55 dB(A)	45 dB(A)	40 dB(A)	55 dB(A)

Støjbidraget (bortset fra maksimalværdien) måles som det ækvivalente, konstante, korrigerede støjni-veau i dB(A) (re. 20 µPa). Tallene i parenteserne angiver midlingstiden inden for den pågældende pe-riode.

- 2.10 Virksomheden skal, for egen regning, dokumentere, at støjvilkår overholdes, hvis tilsyns-myndigheden finder det påkrævet. Dokumentation for overholdelse af støjkravene kan være i form af målinger i ejendommens omgivelser (under fuld drift) eller kildestyrkemålinger ved de enkelte støjkilder kombineret med beregninger efter den fælles nordiske beregningsmodel for industristøj.

Skadedyr

- 2.11 Der skal på ejendommene foretages effektiv fluebekæmpelse som minimum i overensstem-melse med de nyeste retningslinjer fra Statens Skadedyrlaboratorium.
- 2.12 Ejendommen skal holdes ryddelig og uden oplag af affald og opbevaring af foder skal ske på sådan en måde, at der ikke opstår risiko for tilhold af skadedyr (rotter m.v.).

Oplag og håndtering af olie, pesticider og øvrige kemikalier

- 2.13 Opbevaring af diesel/fyringsolie i overjordiske tanke skal til enhver tid ske i en typegodkendt beholder, som står overdækket på fast og tæt bund, så spild kan opsamles, og så der ikke er mulighed for afløb til jord, kloak, overfladevand eller grundvand.
- 2.14 Tankning af diesel skal til enhver tid ske på en plads med fast og tæt bund, enten med afløb til olieudskiller eller således, at spild kan opsamles, og at der ikke er mulighed for afløb til jord, kloak, overfladevand eller grundvand.
- 2.15 Alle bekæmpelsesmidler skal opbevares i et aflåst rum uden gulvafløb eller i en aflåst behol-der, således at de er utilgængelige for børn og dyr. De må ikke opbevares sammen med næ-rings- og nydelsesmidler eller foderstoffer.

Affald

- 2.16 Al affald fremkommet i forbindelse med produktionen skal afhændes i overensstemmelse med det til enhver tid gældende regulativ for erhvervsaffald².
- 2.17 Der må ikke foretages afbrænding af affald på ejendommen.
- 2.18 Virksomhedens medicinaffald, veterinært affald m.v. skal opbevares utilgængeligt for uved-kommende. Affaldet skal bortskaffes efter kommunens regulativer.
- 2.19 Animalsk affald, herunder selvdøde dyr, skal opbevares i lukket kasse, container (større dyr under kadaverkappe) eller lignende og placeres på et egnet sted efter aftale med tilsyns-myndigheden, således at der i tidsrummet indtil afhentningen ikke opstår uhygiejniske forhold herunder adgang for omstrejfende dyr.

² Nyborg Kommune. Regulativ for Erhvervsaffald af 1. januar 2011.

3. Udspretningsarealer

- 3.1 Den mængde husdyrgødningen som denne miljøgodkendelse omfatter må kun udbringes på de miljøgodkendte arealer, der er angivet på bilag 1.
- 3.2 Der skal udlægges 8% efterafgrøder ud over det lovpligtige udlæg. Ekstra efterafgrøder udlægges ud over NaturErhvervstyrelsens generelle krav. Ekstra efterafgrøder skal følge de samme krav, som der er til de lovpligtige efterafgrøder på godkendelsestidspunktet, jf. "bekendtgørelse om jordbrugets anvendelse af gødning og om plantedække i planperioden 2014/2015". Efterafgrøder må ikke erstattes af 100 % vinterafgrøder.
- 3.3 Inden for et planår må der på udbringningsarealerne maksimalt udbringes 21055 kg kvælstof og 3177 kg fosfor i organisk gødning, beregnet ud fra normtal 13/14. Bedriftens arealer må derudover ikke tilføres anden organisk gødning.
- 3.4 På mark nr. 19-1 og 106-0, skal anvendes et sædskifte med et udvaskningsindeks svarende til K4. På mark 19-1 og 106-0 skal anvendes grundvandssædskiftet G7.

4. Bedste tilgængelige teknik

- 4.1 Der skal i godkendelsesperioden i forbindelse med renovering af staldanlæg og installationer m.v. foretages fornøden forureningsbegrænsning på basis af principper om bedst tilgængelig teknik til nedbringelse af miljøbelastende emissioner og gener fra stalde og gødningsopbevaringsanlæg.
- 4.2 Ved substitution af råvarer og hjælpestoffer skal virksomheden dokumentere, at substitutionen sker til mindre miljøbelastende råvarer og hjælpestoffer.
- 4.3 Anlæg, der er særligt energiforbrugende, skal kontrolleres og vedligeholdes således, at de altid kører energimæssigt optimalt.

6. Produktionens ophør

- 6.1 Ved ophør af driften, skal virksomheden foretage en forsvarlig oprydning, gødningshåndtering og afhændelse af farligt affald. Der skal ske orientering til kommunen ved ophør af driften og planlægning og omfanget af oprydning m.v. skal ske i samråd med kommunen.

7. Egenkontrol

- 7.1 Til dokumentation for, at produktionsomfang, fodring, udbragte mængder af husdyrgødning og drift af arealerne er inden for godkendelsens rammer, skal følgende dokumenter opbevares for de seneste fem år/planår. De skal kunne forevises ved tilsyn og de skal indsendes til kommunen på forlangende:
 - Husdyrindberetning
 - Mark-, sædskifte- og gødningsplaner til dokumentation for bl.a. udlæg af ekstra efterafgrøder.
 - Gødningsregnskaber
 - Regnskaber for solgte dyr/slagteriefregninger
 - Forpagtnings- og overførelsesaftaler (af mindst 1 års varighed)
 - Dokumentation for anvendte fodermængder
 - Regnskabsbilag fra destruktionsanlæg for døde dyr
 - Dokumentation for udlægning af maksimalt 10% af den totale mængde kompostliggende dybstrøelsesgødning i markstak. Dokumentationen skal indeholde en angivelse af placeringen (vist på kort), af den udlagte mængde og af overdækningen.
- 7.2 Ejendommens bygninger, inventar, maskiner og tekniske installationer efterses jævnligt og nødvendige reparationer udføres. Der skal føres registrering af gennemførte eftersyn og større reparationer.

- 7.3 Dokumentation for at farligt affald og erhvervsaffald bortskaffes miljømæssigt korrekt, skal opbevares i mindst 5 år og forevises på forlangende.
- 7.4 Der skal én gang årligt ske registrering med angivelse af el- og foderforbrug samt forbrug af fyringsolie og dieselolie. Registreringen skal opbevares i mindst 5 år og forevises på forlangende.

Bortfald og kontinuitetsbrud

Vilkårene i denne godkendelse skal, hvis andet ikke er anført, være opfyldt fra den dato, hvor godkendelsen træder i kraft. Godkendelsen bortfalder, hvis den ikke har været udnyttet i 3 på hinanden følgende år. Hvis godkendelsen kun har været delvist udnyttet bortfalder den del af godkendelsen, der ikke har været udnyttet i tre på hinanden følgende år.

Revurdering

Virksomhedens miljøgodkendelse skal, jf. husdyrgodkendelseslovens §41, revurderes regelmæssigt. Første revurdering foretages efter 8 år fra godkendelsesdatoen. Denne miljøgodkendelse skal derfor revurderes i 2023.

Offentliggørelse

Miljøgodkendelsen offentliggøres ved annoncering i Lokalavisen Nyborg 1. september 2015.

Klagevejledning

Denne afgørelse kan efter husdyrgodkendelseslovens kap. 7, påklages til Natur- og Miljøklagenævnet af ansøgeren, klageberettigede myndigheder og organisationer samt enhver, der har en væsentlig, individuel interesse i sagens udfald.

Klagefrist

Klagefristen udløber 4 uger efter afgørelsens annoncering. Natur- og Miljøklagenævnet skal dermed have modtaget klagen senest 29. september 2015.

Indgivelse af klage

En klage over denne afgørelse, skal ske til Natur- og Miljøklagenævnet. Klagen indsendes via Klageportalen, der ligger på forsiden af Natur- og Miljøklagenævnets hjemmeside, www.nmkn.dk.

Adgangen til klageportalen sker via www.borger.dk og www.virk.dk. Der er direkte link til disse steder via forsiden af Natur- og Miljøklagenævnets hjemmeside. Vejledning om hvordan man logger på og anvender Klageportalen, findes også på disse hjemmesider.

På Natur- og Miljøklagenævnets hjemmeside findes information om, hvordan man klager via Klageportalen, bl.a. korte videovejledninger, "spørgsmål og svar" samt telefonnummer og e-postadresse til supportfunktionen i Natur- og Miljøklagenævnet.

Natur- og Miljøklagenævnet skal som udgangspunkt afvise en klage, der kommer uden om Klageportalen, hvis der ikke er særlige grunde til det. Hvis du ønsker at blive fritaget for at bruge Klageportalen, skal du sende en begrundet anmodning til den myndighed, der har truffet afgørelse i sagen. Myndigheden videresender herefter anmodningen til Natur- og Miljøklagenævnet, som træffer afgørelse om, hvorvidt din anmodning kan imødekommes.

Gebyr

Der er et gebyr på kr. 500 for at klage til Natur- og Miljøklagenævnet. Gebyret betales med betalingskort via Klageportalen eller via indbetalingskort sendt fra Natur- og Miljøklagenævnet.

Virkning af klage

En klage over miljøgodkendelser eller andre afgørelser efter husdyrgodkendelsesloven har ikke opsættende virkning på retten til at udnytte godkendelsen eller anden afgørelse, medmindre Natur- og Miljøklagenævnet bestemmer andet. Det skal fremhæves, at evt. udnyttelse af godkendelsen inden Natur- og Miljøklagenævnet har truffet afgørelse i klagesagen, sker på eget ansvar.

Domstolene

Afgørelsen kan endvidere indbringes for domstolene. En eventuel sag skal være anlagt inden 6 måneder efter endelig afgørelse.

På Nyborg Kommunes vegne 21. august 2015.

Anne G. Pedersen
Gruppeleder Natur og Miljø

Bo Clausen
Agronom, miljøsagsbehandler

Modtagere af kopi af afgørelsen

- Centrovic, att. Ejler Petersen, Damsbovej 11, 5492 Vissenbjerg
E-post: ejp@centrovic.dk
- Sundhedsstyrelsen.
E-post: syd@sst.dk
- Det Økologiske Råd, Blegdamsvej 4B, 2200 København N.
E-post: husdyr@ecocouncil.dk
- Danmarks Naturfredningsforening. Masnedøgade 20, 2100 København Ø
E-post: dnnnyborg-sager@dn.dk
- Danmarks Fiskeriforening, Nordensvej 3, Taulov, 7000 Fredericia
E-post: mail@dkfisk.dk
- Ferskvandsfiskeriforeningen, v/Niels Barslund,
E-post: nb@ferskvandsfiskeriforeningen.dk
- Danmarks Sportsfiskerforbund. Worsaaesgade 1, 7100 Vejle.
E-post: frodethorhaug@stofanet.dk
- Dansk Ornitologisk Forening.
E-post: natur@dof.dk
- Dansk Ornitologisk Forening, lokalt
E-post: nyborg@dof.dk
- Jens Ove og Inga Brøchner Christiansen. Ringholmvej 12, 5853 Ørbæk
- Lars og Winnie Johansen. Ringholmvej 16, 5853 Ørbæk
- Henning Holmgaard og Tove Gregersen. Ringholmvej 21, 5853 Ørbæk
- Søren Laursen og Ulla Aagren-Svendsen. Ringholmvej 23, 5853 Ørbæk
- Anja og Søren Skøtt. Ringholmvej 25, 5853 Ørbæk
- Erik Jan Nielsen og Bente Hertz. Odensevej 51, 5853 Ørbæk
- Kenneth, Lena og Niels Larsen, Krogager 2, 5853 Ørbæk
- Annette og Jørgen Elkjær Haar. Måre Byvej 39A, 5853 Ørbæk
- Sofie og Tonny Faaborg. Måre Byvej 41, 5853 Ørbæk
- Poul Flemming Poulsen, Måre Byvej 43, 5853 Ørbæk
- Lotte og Palle Bøg. Måre Byvej 45, 5853 Ørbæk
- Claus Bonde. Odensevej 60, 5853 Ørbæk
- Bjarne Hertz. Assensvej 60, 5853 Ørbæk
- Herrested-Måre Vandværk v/Carsten Hedegaard. Ringholmvej 19, 5853 Ørbæk
- Yvonne Vithen. Nyborgvej 15, 5853 Ørbæk
- Ole Nielsen. Lodskovvej 8, 5853 Ørbæk
- Ole Molbo. Måre Byvej 3, 5853 Ørbæk
- Lars Brandi. Nørremosevej 6, 5853 Ørbæk
- Merethe Toftegård Hansen. Pårupvej 59, 5540 Ullerslev
- Helle Gribby Weber. Margårdsvej 3, 5853 Ørbæk

Miljøvurdering

Nedenstående miljøvurdering danner som tidligere nævnt grundlag for de vilkår, som er meddelt i tilknytning til miljøgodkendelsen. Udgangspunktet for miljøvurderingen er den indsendte ansøgning om godkendelse - Skema nummer 63.350, version 4 af 30. juni 2015 inklusive bilag. Da ansøger ønsker via afgræsning på engarealer beskyttet af naturbeskyttelseslovens § 3 er der med ansøgningen indsendt et fiktivt ansøgningsskema nr. 79.369. Her er ejet og forpagtet udspretningsareal reduceret til 123,1 ha og mængden af husdyrgødning til udspretning reduceret til 194 DE. I både skema nr. 63.350 og 79.369 udlægges der 8 % efterafgrøder ud over det lovpligtige udlæg af efterafgrøder.

Vurderingen skal belyse, om de virkemidler til forebyggelse og begrænsning af forurening, som fremgår af ansøgningen om etablering, udvidelse eller ændring af husdyrbruget, opfylder kravet om anvendelse af bedste tilgængelige teknik. Desuden skal vurderingen belyse, hvilke konsekvenser de forskellige typer af påvirkninger, den ansøgte etablering, udvidelse eller ændring, vil kunne forventes at have på omgivelserne.

Hvor det vurderes, at der er behov for at stille særlige vilkår, vil dette være formuleret med kursiv til sidst i det enkelte afsnit.

1. Grundforhold

Her er foretaget en indledende vurdering af om den indsendte ansøgning omfatter anlæg og arealer, der kan indebære forøget forurening eller andre virkninger af omgivelserne som følge af den ansøgte etablering, udvidelse eller ændring. Desuden er der foretaget en vurdering af, om ansøgningen indeholder de krævede oplysninger og om sagen er tilstrækkeligt belyst, herunder om ansøgningens oplysninger er i overensstemmelse med kommunens oplysninger.

1.1 Ansøger og ejerforhold

Oplysningerne om ansøger og ejerforhold er her vurderet med henblik på at sikre, at ansvaret for at husdyrbruget indrettes og drives i overensstemmelse med den meddelte miljøgodkendelse, er rettet mod de korrekte juridiske personer.

Det vurderes ud fra oplysninger hentet i CVR og FødevarerErhvervs register over støtteansøgere, at miljøgodkendelsen er rettet mod den korrekte juridiske person.

1.2 Overordnede oplysninger

Ansøgningens overordnede oplysninger om det ansøgte husdyrbrug er grundlaget for omfanget af den husdyrproduktion, der meddeles miljøgodkendelse til, herunder er der bl.a. foretaget en vurdering af om andre ejendomme under den samlede bedrift bør omfattes af miljøgodkendelsen, og om der er behov for at inddrage andre aktiviteter, tilladelser m.v. i vurderingen af det ansøgte husdyrbrugs påvirkning af omgivelserne.

Der er i ansøgningen ikke oplysninger om andre ejendomme, der indgår i den samlede bedrift.

2 Beliggenhed og planmæssige forhold

2.1 Bygge- og beskyttelseslinjer, fredninger m.v.

Ejendommen ligger i landzone. Der er ingen kommuneplanmæssige bindinger i forhold til produktionsanlægget og udbringningsarealerne.

Nærmeste naboejendomme uden landbrugspligt er Ringholmvej 21 og 16 i en afstand hhv. 275 og 325 m. Afstanden til nærmeste byzone (Måre By) er 275 m væk. Afstanden til nærmeste samlede bebyggelse er også 275 m.

I nærområdet er der flere fredede diger. Digerne berøres ikke ved udvidelsen af produktionsanlægget.

Husdyrproduktionen ligger udenfor kirke-, skov-, sø-, å-, fortidsminde-, strandbeskyttelses- og klitfredningslinjerne. Den ligger også udenfor kystnærhedszonen.

I nedenstående tabel er anført afstandene til de forskellige anlæg, områder m.v. der er omfattet af afstandskravene.

Tabel 1: Afstande fra anlæg

Emne	Afstand, meter	Min. Krav til afstand, meter
Nærmeste ikke-almene vandforsyningsanlæg	650	25
Almene vandforsyningsanlæg	540	50
Vandløb/dræn /sø	> 15	15
Offentlig vej og privat fællesvej	280	15
Levnedsmiddelvirksomhed	> 1.000	25
Beboelse på sammen ejendom	73	15
Naboskel	115	30

Det vurderes samlet, at der ikke umiddelbart er beliggenhedsmæssige hindringer for gennemførelse af det aktuelle projekt i forhold til generelle afstandskrav, beskyttelseslinjer m.v.. Der vil i det følgende blive foretaget en nærmere vurdering af, om produktionsanlægget vil have væsentlige negative konsekvenser for landskabet.

2.2 Placering i landskabet

Med hensyn til landskab er der i det følgende foretaget en vurdering af, hvorvidt den ansøgte produktion kan drives på stedet på en måde, som er forenelig med hensynet til omgivelserne, herunder bl.a. bevaringsværdige bebyggelser, kultur- og bymiljøer og landskaber. Grundlaget for vurderingen er Nyborg Kommuneplan 2009-2021.

2.2.1 Bygningsmæssige ændringer

I forbindelse med ændringen af produktionen etableres en 770 m² dybstrøelsesstald (ca. 19 x 40 m) i umiddelbar tilknytning til det eksisterende staldanlæg.

2.2.2 Landskabelige forhold

I forhold til de interesser, der er knyttet til det åbne land ligger produktionsanlægget, jf. kommuneplan 2009-2011, uden for områder hvortil der er knyttet særlige landskabsinteresser. Jf. kommuneplanen kan bebyggelse og etablering af anlæg i områder uden tilknyttede særlige landskabsinteresser finde sted, hvis det sikres at landskabsinteresserne ikke tilsidesættes i væsentligt omfang.

Ringholmvej 14 ligger i landskabskarakterområdet "Højby-Ørbæk Moræneflade". I dette område er landskabskarakteren betinget af et fladt terræn på en moræneflade, som har været grundlaget for intensivt drevne relativt store fuldtidsjordbrug. Området er præget af middel/storskala jordbrug i omdrift samt små/middelstore løvskovsområder, som ligger spredt i området. Bebyggelsen, som er meget velholdt, består af mange mindre landsbyer, husmandssteder langs vejene og gårde der ligger tilbagetrukket fra vejen.

Landskabskarakteren har sin kulturhistoriske oprindelse i tiden omkring udskiftningen, hvor jorderne blev udskiftet ved stjerne-, kam- og blokudskiftning.

Det overordnede landskabsrum afgrænses af skovene, men landskabsrummene opdeles af transparente levende hegn og bevoksede diger. Dette bevirker, at muligheden for at se langt findes mange steder og landskabet opleves som et middel/storskala landskab. Sammensætningen af forskellige bebyggelsestyper, jordbrug og vegetationstyper bevirker, at landskabet fremstår med en varieret kompleksitet.

Nedenstående luffoto viser beliggenheden af den ansøgte dybstrøelsesstald (Ny stald) i forhold til det eksisterende produktionsanlæg.



Figur 1: Placeringen af ansøgt Ny stald og eksisterende bygninger på Ringholmvej 14

Den ansøgte ny stald bliver som nævnt 19 x 40 m svarende til en udvidelse af stalden med ca. 770 m². Herudover ansøges der om etablering af en opsamlingstank, der skal bruge i forbindelse med udsprinkling af overfladevand fra ensilagesilo og ensilageplads. Den etableres imidlertid ikke over terrænniveau og giver således ikke anledning til nogen form for landskabelig påvirkning.

Bygningshøjde målt til tagryg på den nye stald bliver ca. 6 m. Taghældningerne bliver 20° på stalden. Stalden er med naturlig ventilation og dermed åben i kip samt i siderne. Bygningsmaterialer og farver på den nye stald bliver grå betongavle og grålig søstensbelægning på sidefladerne. Den eksisterende kostald umiddelbart syd for den nye stald har en højde på ca. 9 m til tagryg og en taghældning på 20°. Størrelsen af denne er ca. 1350 m² (25 x 55 m).

Da højden og udstrækningen af den ansøgte ny stald bliver væsentligt mindre end den eksisterende stald, da den etableres indenfor 20 m fra den eksisterende stald og da der ikke er nogen særlige landskabelige interesser knyttet til det aktuelle landskabsområde vurderes den ansøgte stald ikke at give anledning til en væsentlig negativ påvirkning af landskabet. Der vil derfor ikke blive stillet særlige vilkår vedrørende den landskabelige påvirkning.

3. Produktionsanlæg

3.1 Drift

Der er her foretaget en vurdering af, om der er driftsmæssige og tekniske forhold, der vil give anledning til en u hensigtsmæssig påvirkning af omgivelserne.

3.1.1 Dyrehold

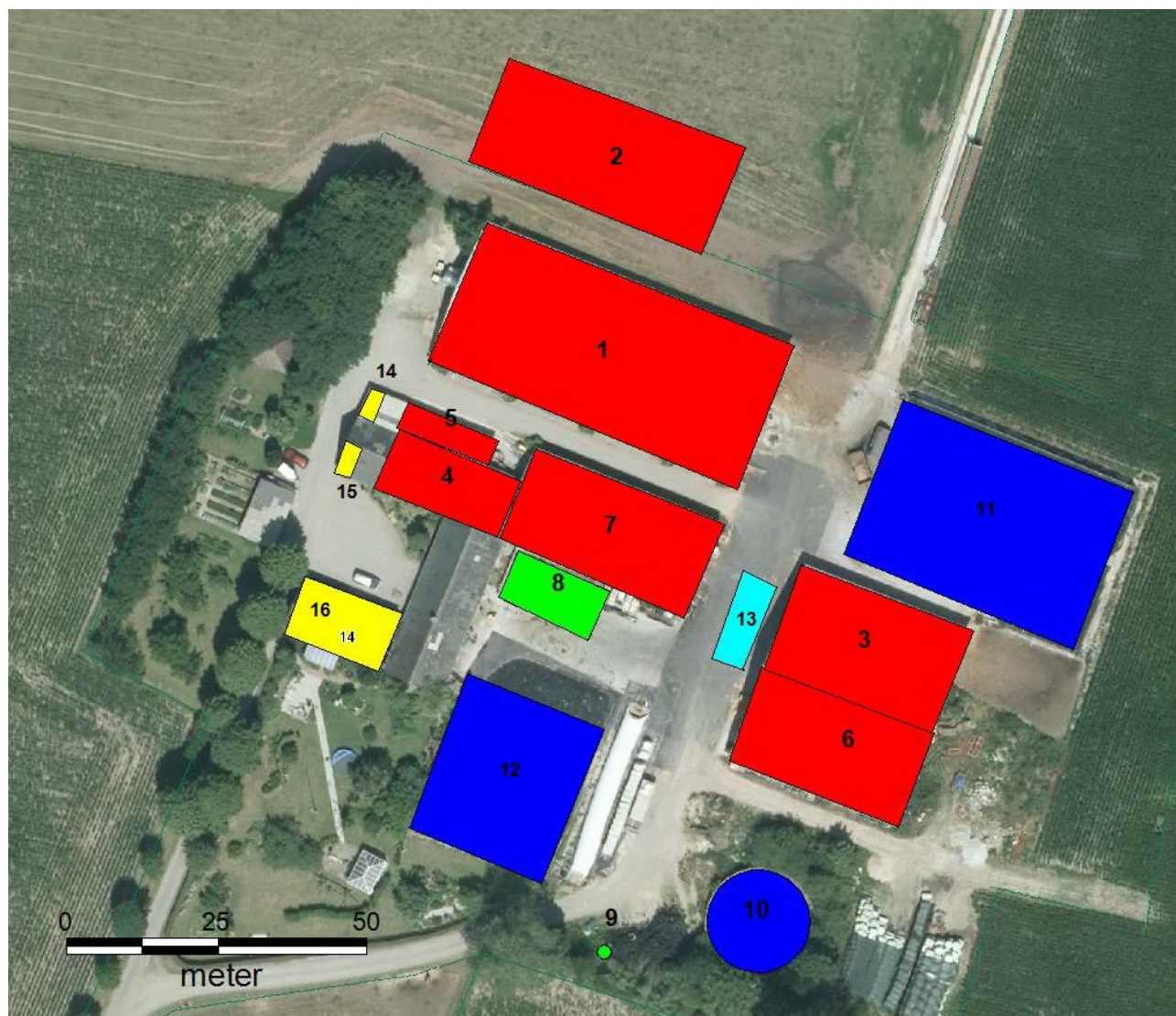
Nedenstående tabel viser den ansøgte produktion.

Tabel 2. Oversigt over dyrehold i ansøgt produktion

Husdyrart	Antal	DE*
Jersey årskøer	160	184,44
Jersey småkalve 0-6 mdr.	42	8,40
Jersey opdræt 6 mdr. til kælving	133	49,25
I alt antal DE		242,09

3.1.2 Stalde m.v.

Placeringen af eksisterende og ansøgt byggeri fremgår af nedenstående situationsplan.



Figur 2: Situationsplan Bygningers placering på Ringholmvej 14.

Tabel 3: Beskrivelse af bygningernes anvendelse på Ringholmvej 14.

Nr.	Betegnelse	Dyretype	Opførelses år (ca.)
1	Eksisterende kvægstald	Malkekøer og småkalve	1995
2	Udvidelse af kvægstald	Malkekøer	
3	Ungdyrstald	Kvier	
4	Ungdyrstald	Kvier	1900-1977
5	Kalvehytter	Småkalve	
6	Halmlade		1999
7	Foderopbevaring mv.		1977
8	Møddingsplads 400 m ²		1980
9	Døde dyr		
10	Eksisterende gyllebeholder 1030 m ³		1992
11	Ensilageplads 1200 m ²		2010
12	Ensilageplads 600 m ²		1987
13	Vaskeplads		
14	Dieselolietank 2500 l		1998
15	Kemikalieopbevaring		
16	Stuehus		

3.1.3 Ventilation

Ventilationen af staldene er naturlig ventilation. Den beregnede geneafstand for enkeltbolig i landzone er 64,5 m. Der vil blive foretaget en vurdering af lugtudbredelsen fra staldanlægget under afsnittet "lugt".

3.1.4 Rengøring

Malkeanlægget vaskes og desinficeres efter hver malkning

3.1.5 Vandforbrug

Der regnes med 60 l/ko/dag gennem vand i foder samt 3,5 m³/ko/år til malkning. Vandforbruget til drikkevand og vask m.v. vil efter udvidelsen af dyreholdet være ca. 4.300 m³ – en forøgelse på ca. 300 m³. Husdyrbruget er tilknyttet offentlig vandforsyning.

3.1.6 Foder

Ensilagen opbevares på ensilageplads og i markstak. Der er afløb fra ensilagepladser til opsamlingsbrønd og opsamlingsstank. Overfladevand og vand fra ensilageplads udsprinkles – se punkt 3.1.8.

3.1.7 Energiforbrug

Energiforbruget til det ansøgte vurderes at blive ca. 95.000 kWh/år, det vil sige et merforbrug på 30.000 kWh. Elforbruget stiger som følge af udvidelsen. Der ønskes etableret 2 malkerobotter, og her budgetteres med et el-forbrug på ca. 400 kWh/ko/år, det vil sige en stigning på 100 kWh/ko/år ved overgang til robotter.

Dieselbrændstofforbruget på 2500 l/år. Da der ikke er gjort tiltag til energisparende foranstaltninger vurderes dette ikke at være lavere end for andre lignende produktioner. Overskudsvarmen fra køleanlægget anvendes til opvarmning af drikkevandet i kostalden, hvorved der spares energi til anden opvarmning af det.

Der er en dieseltank på 2500 l, der er lejet af DLG. Tanken har tank nr. 83856-01. Stuehuset opvarmes af et jordvarmeanlæg, hvilket kræver strøm. Der fyres ikke med olie.

Det anbefales, at der føres journal over forbruget, samt foretages en gennemgang af installationer m.v. for at reducere forbruget.

3.1.8 Spildevand og overfladevand

Overfladevand (restvand) fra befæstede arealer (i alt 1950 m²) og ensilagesaft fra ensilagepladser (i alt 1800 m²) afledes til opsamlingsbeholder og udsprinkles efter behov og i overensstemmelse med husdyrgødningsbekendtgørelsens regler i kap. 10 for udbringning af ensilagesaft og restvand m.v.. Der opsamles 0,7 m³/m² befæstet areal/ensilageplads pr. år, svarende til, at der er 2450 m³ til udsprinkling fra befæstede arealer og ensilagepladser pr. år.

I perioder, hvor restvand og ensilagesaft, på grund af vandmættet, oversvømmet, frossen eller snedækket jord, ikke kan udsprinkles tømmes opsamlingsbeholderen over i eksisterende gyllebeholder på 1030 m³. Jf. Landbrugets Byggeblad "Udenomsfaciliteter – Ensilageopbevaring" Arkivnr. 103.09-05, udgivet 08.10.2009, skal bufferkapaciteten være ca. 100 m³ til opbevaring af restvand og ensilagesaft i perioder, hvor det ikke kan udsprinkles.

Fra ca. 140 m² møddingplads opsamles ca. 60 m³ møddingsvand (0,4 m³/m²) i eksisterende for-tank på 20 m³. Denne tømmes efter behov over i eksisterende gyllebeholder på 1030 m³.

Vaskevand fra vask af stalde er beregnet til at udgøre 20 m³.

Der er ingen sanitært spildevand fra driftsbygningerne.

Al sprøjtning og håndtering af sprøjtemidler foretages fra ansøgers ejendom. Sprøjteudstyr fyldes og rengøres på vaskeplads (ca. 50 m²) for enden af ungdyrstalden, hvor der er afløb til gyllebeholderen. Vand fra vaskepladsen beregnes til i alt 40 m³.

På baggrund af overstående sammenfattes, at der er et behov for tilførsel af 220 m³ spildevand og overfladevand til gyllebeholderen pr. år.

Det vurderes, at risikoen for forurening i forbindelse med håndteringen af spildevand og overfladevand på ejendommen er meget lille. Der skal dog stilles vilkår om, at al vask af maskiner, redskaber og sprøjteudstyr altid skal foregå på en tæt støbt plads med afløb til gyllebeholder eller anden tæt beholder. Vask af sprøjteudstyr kan alternativt foregå på det behandlede areal. Vaskevand må ikke uden forudgående tilladelse fra kommunen afledes som spildevand eller til overfladevand.

3.1.9 Driftsforstyrrelser eller uheld

Der er ikke udarbejdet en beredskabsplan for virksomheden.

Nyborg Kommune vurderer, at husdyrbruget giver anledning til risiko for forurening ved uheld og driftsforstyrrelser, især gennem håndtering og opbevaring af husdyrgødning, olieprodukter og kemikalier. Selv om risikoen for forurening ikke er større end for andre lignende produktioner, vurderer Nyborg Kommune, at der skal stilles en række vilkår for at minimere risikoen for forurening fra virksomheden ved driftsforstyrrelser eller uheld.

Der skal derfor stilles vilkår om:

- *Opbevaring af diesel/fyringsolie i overjordiske tanke skal til enhver tid ske i en typegodkendt beholder, som står overdækket på fast og tæt bund, så spild kan opsamles, og så der ikke er mulighed for afløb til jord, kloak, overfladevand eller grundvand.*
- *Tankning af diesel skal til enhver tid ske på en plads med fast og tæt bund, enten med afløb til olieudskiller eller således, at spild kan opsamles, og at der ikke er mulighed for afløb til jord, kloak, overfladevand eller grundvand.*
- *Alle bekæmpelsesmidler skal opbevares i et aflåst rum uden gulvafløb eller i en aflåst beholder, således at de er utilgængelige for børn og dyr. De må ikke opbevares sammen med nærings- og nydelsesmidler eller foderstoffer.*
- *Overfladeafløb, tagnedløb og lignende skal være placeret og indrettet således, at der ikke kan ske afløb af forurenende stoffer, hvis der sker uheld i forbindelse med oplagring, anvendelse og transport af foder, dyr, gødning, olie eller kemikalier.*
- *Overpumpning af gylle til gylletransportvogn skal ske under overvågning.*

3.1.10 Sprøjteudstyr og kemikalieforbrug

Vandpåfyldning af marksprøjte sker som tidligere beskrevet på vaskeplads med afløb til gyllebeholder. Hvis marksprøjten vaskes sker det enten på det behandlede areal eller på vaskepladsen.

Kemikalier opbevares i aflåst rum med fast støbt bund uden afløb.

Nyborg kommune vurderer at sprøjtemidler kan udgøre en risiko for mennesker og dyrs sundhed. Der skal derfor stilles vilkår vedrørende håndtering og opbevaring af kemikalier m.v. Disse fremgår af afsnit 3.1.9.

3.1.11 Affald

Der er her foretaget en vurdering af, om håndtering og bortskaffelse af affald sker under hensyntagen til omgivelserne. Af ansøgningen fremgår, at:

- Brændbart affald (plastic, sække o. lign.) opsamles i container og bortskaffes, jf. kommunens erhvervsaffaldsregulativ.
- Indretning af spildolieoplag: 200 l tromle i rum uden afløb. Spildolie opbevares og bortskaffes, jf. kommunens affaldsregulativ for farligt affald.
- Indretning af kemikalieoplag: Kemikalier opbevares i et aflåst rum uden afløb i gulvet.
- Tom emballage fra kemikalier rengøres og bortskaffes som angivet på emballagens etiket.
- Veterinære lægemidler håndteres efter anvisning fra dyrlægen og opbevares under lås i stalden.
- Opbevaring af døde dyr sker under kadaverkappe og afhentes af DAKA indenfor 1 døgn.

Det vurderes samlet, at der ikke er forøget forureningsmæssig risiko forbundet med virksomhedens affaldshåndtering. For at minimere risikoen for forurening jord og undergrund m.v. skal der derfor stilles vilkår om følgende:

- *Al affald fremkommet i forbindelse med produktionen skal afhændes i overensstemmelse med det til enhver tid gældende regulativ for erhvervsaffald³.*
- *Der må ikke foretages afbrænding af affald på ejendommen.*
- *Virksomhedens medicinaffald, veterinært affald m.v. skal opbevares utilgængeligt for uvedkommende.*
- *Animalsk affald, herunder selvdøde dyr, skal opbevares i lukket kasse, container eller lignende og placeres på et egnet sted, så der i tidsrummet indtil afhentningen ikke opstår uhygiejniske forhold herunder adgang for omstørfende dyr.*

3.2 Gødningsproduktion og - håndtering

Der er her foretaget en vurdering af, om virksomhedens gødningsproduktion og -håndtering giver anledning til en forøget forureningsmæssig risiko.

3.2.1 Produktion og opbevaring af husdyrgødning

Gødningssystemet er gylle og dybstrøelse. I ansøgt drift er ejendommens samlede opbevaringskapacitet til gylle, vaskevand m.v. er på 1030 m³. Dertil kommer en yderligere kapacitet i en 1150 m³ lejet gyllebeholder på Nørremosevej 6, 5853 Ørbæk. Den samlede opbevaringskapacitet er således 2180 m³.

Produktionen af flydende husdyrgødning er ca. 1.300 m³. Hertil kommer 220 m³ møddingsvand, vand fra de befæstede arealer og ensilagesaft, som beskrevet under punkt 3.1.8. Der er i alt behov for kapacitet til opbevaring af ca. 1520 m³ flydende husdyrgødning og vand fra befæstede arealer m.v.

Dette giver en samlet opbevaringskapacitet til flydende husdyrgødning og vand fra befæstede arealer m.v. på ca. 17 måneder, hvilket rigeligt opfylder de gældende regler for opbevaringskapacitet.

Produktionen af dybstrøelsesgødning er ca. 2400 tons pr. år (4000 m³ pr. år). I det omfang dybstrøelsen ikke udbringes direkte ud opbevares den overdækket på ejendommens møddingsplads eller i overdækket markstak.

Det vurderes at den producerede husdyrgødning opbevares i overensstemmelse med gældende regler for kapacitet og opbevaring og der skal derfor ikke stilles særlige vilkår i den forbindelse.

³ Nyborg Kommune. Regulativ for Erhvervsaffald af 1. januar 2011.

3.2.2 Håndtering af husdyrgødning

I forbindelse med flytning/udbringning anvender der gyllevogn med sugetårn, der suger gyllen op. Herved risikoen for uheld ved gyllehåndtering er minimal.

Det vurderes at husdyrgødning håndteres så hensigtsmæssigt som muligt. Der skal derfor alene stilles vilkår om, at håndtering af gylle skal foregå under opsyn, samt at gylle ved flytning i forbindelse med udbringning suges fra gyllebeholder til transportvogn, således at utilsigtet overpumpning af gylle undgås. Der skal være returløb fra sugetårnet til gyllebeholderen.

3.2.3 Gylleseparering og jordforbedringsmidler

Der er ingen gylleseparering eller anvendelse af jordforbedringsmidler (f.eks. spildevandsslam) på virksomheden.

3.3 Forurening og gener fra husdyrbrugets anlæg

I det følgende afsnit er der foretaget en vurdering af, om det ansøgte vil have væsentlige negative konsekvenser for omgivende beskyttet natur, omboende og/eller grundvand. I forbindelse med sagsbehandlingen af godkendelsespligtige husdyrbrug, skal der bl.a. foretages en vurdering af, om der kan indføres renere teknologi til at mindske forskellige emissioner fra virksomheden, f.eks. lugt og ammoniak. Der vil i afsnittet vedr. anvendelse af bedste tilgængelige teknologi (BAT) blive foretaget en vurdering af, om disse bidrag til omgivelserne kan reduceres ud over de generelle reduktionskrav.

3.3.1 Ammoniak

Ifølge ansøgningen er der et samlet ammoniaktab på 1.572 kg N/år fra stald- og opbevaringsanlæg. I forhold til den eksisterende produktion forøges kvælstofudledningen til atmosfæren kun med 259 kg N/år. Da der er tale om ændring af et husdyrbrug over 75 DE, er der et krav om at ammoniakfordampningen for udvidelsen reduceres med 30 % i forhold til referencestaldsystemet.

Ammoniakreduktionskravet for den ansøgte produktion er overholdt og der reduceres med 11 kg N/år udover det, der er nødvendigt for at opfylde kravet. Reduktionen i ammoniakfordampningen opnås ved direkte udbringning af mindst 90% af dybstrøelsesgødningen direkte fra stald til mark. Der skal således stilles vilkår om, at mindst 90% af den årlige produktion af dybstrøelsesgødning (2160 tons/3670 m³) køres direkte fra stald til udbringning på mark.

Baggrundsbelastningen for området er 13,9 kg N/ha/år. Beskyttelsesniveauet for ammoniak foreskriver bl.a. hvilke husdyrbrug omkring den ansøgte produktion der også bidrager (kumulation) til ammoniakafsætningen på omkringliggende natur. Der er ingen andre husdyrbrug > 75 DE indenfor 300-500 m fra Ringholmvej 14. Dette betyder, jf. husdyrgodkendelsesbekendtgørelsens⁴ beskyttelsesniveau, at totalafsætningen med ammoniak på kategori 1-natur højst må være 0,7 kg N/ha/år og på kategori 2- og 3-natur højst 1,0 kg N/ha/år.

Der er ingen arealer omfattet af husdyrgodkendelseslovens § 7 indenfor en radius på 1000 m fra husdyrbruget.

Internationale naturbeskyttelsesområder

Det nærmeste internationale naturbeskyttelsesområder er nr. 101, "Kajbjerg Skov". Kajbjerg skov ligger ca. 9,5 km vest for Ringholmvej 14. Den indeholder bøgeskov, en del nåleskov og en artsrig bundflora med flere arter af orkideer. Udpegningsgrundlaget er "Bøgeskov på muldbund" og "Egeskove og blandskove på mere eller mindre rig jordbund" samt "Elle- og askeskove ved vandløb, søer og væld". Kajbjerg Skov er omfattet af en landskabsfredning, og eutrofiering og vinddrift af pesticider fra nærliggende land- eller skovarealer vurderes at være en aktuel trussel i skovkanter og overgangszoner. Den gennemsnitlige deposition i den indre del af skovene ligger midt i tålegrænse-intervallet for skovnaturtyperne. Kajbjerg Skov er registreret som sårbart naturområde jf. husdyrgodkendelseslovens § 7. Tålegrænsen for Habitatområde H101, Kajbjerg Skov, er 10-20 kg N/ha/år. På grund af den relativt store afstand fra husdyrbruget til habitatområdet vurderes det, at arter og naturtyper på udpegningsgrundlaget ikke vil blive negativt påvirket.

⁴ Bekendtgørelse nr. 1283 af 8. december 2014 om tilladelse og godkendelse m.v. af husdyrbrug.

Øvrig beskyttet natur

Nedenstående kortudsnit viser beliggenheden af beskyttet natur omkring Ringholmvej 14. Der er i det følgende foretaget en vurdering af virkningen af ammoniakdepositionen for de beskyttede ammoniakfølsomme naturtyper naturtyper.

C-målsat mose (Rørsump og overgangsrigkær. (Geokode 495M0027.01M)). Afstand fra staldanlægget til mosen er ca. 400 m. Den ligger i nordlig retning for og dækker ca. 3,6 ha. Området er udpeget pga. tilstedeværelse af vandklaseskærm og vand-ærenpris ved registrering i 1990. Begge arter er B-arter, hvilket betyder at arterne er sjældne eller halvsjældne i dele af landet. Ny status lavet i 2000. Tålegrænsen er 15-25 kg N/ha/år. Der sker en merdeposition på 0,1 kg N/ha/år på arealet som følge af ændringen af husdyrbruget.

A-målsat mose (Overgangsrigkær, ekstremrigkær, ellesump, askesump. (Geokode 495M0033.01M)). Afstand fra staldanlægget er ca. 1,3 km. Den ligger i sydlig og dækker ca. 20 ha. Værdisat B1 pga. ekstremrigkær (Butblomstret Siv) På lokaliteten vokser den rødlistede art hvas avneknippe (R - sjælden, sidst set i 1981) og A-arterne butblomstret siv og hyldebladet baldrian. Mosen har en tålegrænse på 15-25 kg N/ha/år. Der sker ingen merdeposition på arealet som følge af ændringen af husdyrbruget.

Det vurderes samlet, at husdyrgodkendelseslovens beskyttelsesniveau for de øvrige beskyttede naturområder er overholdt. Dette betyder også, at den ansøgte husdyrproduktion ikke vil medføre en væsentlig negativ påvirkning af beskyttet ammoniakfølsom natur.

Nyborg Kommune vurderer således samlet, at udvidelsen ikke vil medføre en væsentlig negativ ammoniakpåvirkning af internationale naturbeskyttelsesområder, naturområder omfattet af naturbeskyttelseslovens § 3 og husdyrgodkendelseslovens §7. Ligeledes vurderes det, at den ansøgte udvidelse ikke vil give anledning til en væsentlig negativ ammoniakpåvirkning af bilag IV-arter eller af rødlistede eller sjældne arter. Der skal derfor alene stilles vilkår om udbringning af 90% af dybstrøelsesgødningen direkte fra stald til mark, svarende til opfyldelse af ammoniakreduktionskravet.

3.3.2 Bilag IV-arter

Nyborg Kommune vurderer at der kan forekomme Dværgflagermus, Brun flagermus, Sydflagermus, Markfirben, Springfrø og Stor Vandsalamander i området. Arterne er Bilag IV-arter, der ifølge naturbeskyttelseslovens kap. 5 ikke må forstyrres forsætligt med skadelig virkning for arten eller bestanden, og yngle- og rasteområder må ikke beskadiges eller ødelægges.

Markfirben kan forekomme i området, især i nærheden af skovene. Arten foretrækker sandede soleksponerede levesteder, eksempelvis markkanter, sten- og jorddiger og skovveje.

Flagermus yngler og overvintrer fortrinsvis i hule træer, og søger bl.a. føde over åbent terræn og langs skovbryn og levende hegn.

Springfrø og Stor Vandsalamander, yngler i småsøer og små vandhuller. Padderne forlader vandhullerne efter yngletiden, og opholder sig og overvintrer i områdets småskove, levende hegn og sten- og jorddiger.

Områdets mange småbiotoper: sten- og jorddiger, småskove, levende hegn og små udyrkede markarealer, er meget vigtige for agerlandets dyre- og planteliv. De fungerer som ledelinier, yngle-, raste- og overvintringssted for områdets bilag IV-arter.

Kommunen vurderer, at da der ikke vil ske en ændring af markdriften, vil småbiotopernes funktion være uændret. Den forestående drift af anlæg og arealerne vil derfor ikke beskadige eller ødelægge yngle- eller rasteområder for områdets bilag IV-arter.

Da anlægget og driften heraf ikke vil påvirke bilag IV-arter og deres levesteder, stilles der ikke vilkår ud over de i ansøgningen anførte foranstaltninger til ammoniakreduktion, jf. afsnit 3.3.1.



Figur 3: Beliggenheden af målsat natur omkring staldanlægget på Ringholmvej 14.

3.3.3 Lugt

I ansøgningen er de korrigerede geneafstande beregnet til:

Tabel 4. Lugtgeneafstande fra staldanlægget

Type af beboelse/zone	Geneafstand	Afstand til område
Byzone/sommerhusområde	204 m	275 m
Samlet bebyggelse	115 m	275 m
Enkeltbolig i landzone	65 m	275 m

Det fremgår af ovenstående tabel, at beskyttelsesniveauet for lugt er overholdt. På baggrund af dette vurderes det, at den ansøgte husdyrproduktion ikke vil medføre væsentligt forøget risiko for lugtgener ved de omboende. Der skal derfor ikke stilles særlige vilkår vedrørende produktionsanlæggets lugtavgivelse til omgivelserne.

Der skal dog stilles vilkår om etablering af lugtreducerende foranstaltninger, hvis tilsynsmyndigheden vurderer, at produktionen alligevel giver anledning til væsentlige lugtgener ved de omboende.

3.3.4 Transport

Ansøger har redegjort for det forventede antal transporter til og fra Ringholmvej 14 som beskrevet i nedenstående tabel 5. Ansøger oplyser, at den ansøgte udvidelse giver anledning til en stigning på 10 % i transporter. Herudover oplyser ansøger, at der generelt kun er husdyrgødningstransport igennem Måre i forbindelse med mark nr. Ole 15-0/Præsten og mark nr. 18-0 Ole/Ravnholtvej, der ligger henholdsvis nord og syd for byen.

Tabel 5. Omtrentlige antal transporter til/fra Ringholmvej 14.

Transporttype/Aktivitet	Antal læs pr. år	Tidspunkt på døgnet	Hyppighed
Lastbil:			
Levering af foder	52	06-19	1 gang pr. uge
Levering løsvare	24	06-19	2 gange pr. måned
Sækkevarer	12	06-19	1 gang pr. måned
Diverse	12	06-19	Efter behov
Afhentning af mælk	365	Døgnet rundt	Dagligt
Traktor:			
Gylletransport (vogne 18 og 12 tons/læs)	155	06-20	3-4 dage om foråret 1-2 dage om efteråret
Dybstrøelse (12 t/læs)	210	06-20	2-3 dage, 3-4 gange om året
Foder	365	06-22	Dagligt

Bedriften ligger hensigtsmæssigt i forhold til til- og frakørselsforhold og til at transporter kan ske udenfor landsbyer samt ad veje med kun få beboelser langs vejen. For at mindske gener fra transport anbefales det, at transporter til og fra ejendommen så vidt muligt foregår indenfor normal arbejdstid og i mindst muligt omfang gennem Måre By.

Med hensyn til at mindske risikoen for forurening i forbindelse med transporter til og fra Ringholmvej 14 vurderes det, at der skal stilles vilkår om, at gylle under transport på offentlig vej skal være opbevaret i lukket beholder, således at spild ikke kan finde sted. Skulle der alligevel ske spild, skal dette straks opsamles.

3.3.5 Lys

Der vil være dæmpet nat-belysning i stalden af hensyn til sikker ko-trafik. Der vil normalt ikke være belysning på facader eller udenfor bygninger og anlæg i aften- og nattimerne. Dog vil der blive tændt lys så ansøger og ansatte kan færdes sikkert til og fra ko-stalden i forbindelse med tilsyn om aftenen.

Da der ikke er placeret projektører el. anden arbejdsbelysning der lyser væk fra produktionsanlægget vurderes det, at der ikke vil være lysmæssige gener ved de omboende. Dertil kommer, at der er lyssænkning i staldene om natten, hvorved generne ved eventuelt lysudfald reduceres. Der vil derfor ikke blive stillet vilkår vedrørende lys.

3.3.6 Støj

På grund af afstanden til nærmeste nabobeboelse og at den primære støjkilde er intern transport af foder samt trafikstøj til og fra husdyrbruget, vurderes det, at produktionen på Ringholmvej 14 kan overholde de generelle krav til støj.

Nyborg Kommune vurderer på baggrund af afstanden til de omkringboende og placeringen af støjklude i aflukkede driftsbygninger, at produktionen på Ringholmvej 14 ikke vil give anledning til væsentlige støjgener.

Der skal derfor alene stilles vilkår om at Miljøstyrelsens vejledende støjgrænser skal overholdes, med henblik på at sikre, at der ikke opstår støjgener fra virksomheden. Desuden stilles der vilkår om, at virksomheden, for egen regning, skal dokumentere at støjvilkår overholdes, hvis tilsynsmyndigheden finder det påkrævet.

3.3.7 Støv

Støv kan forekomme i forbindelse med kørsel i tørre perioder og i forbindelse med håndtering af foder. På grund af afstanden til nærmeste nabobeboelse vurderes det, at virksomheden ikke vil give anledning til væsentlige støvgener. Der vil derfor ikke blive stillet særlige vilkår vedrørende støv.

3.3.8 Skadedyr

Generelt lægges der vægt på en hurtig og effektiv bekæmpelse af skadedyr ved konstatering af deres tilstedeværelse. Forekomst af skadedyr forebygges blandt andet ved daglig oprydning og fjernelse af foderrester mm. Fluer bekæmpes i henhold til de generelle retningslinjer. Der er ikke konstateret problemer med rotter.

For at virksomheden ikke tiltrækker skadedyr, skal der stilles vilkår om at virksomheden skal holdes fri for spild af foder og oplag af affald, samt at der skal foretages den fornødne fluebekæmpelse.

4. Bedriftens arealer

I det følgende er der foretaget en vurdering af den påvirkning som udspreddning af husdyrgødning på dyrkningsarealerne giver anledning til, og om dette er uforenelig med hensynet til omgivelserne. Udbringningsarealernes beliggenhed fremgår af bilag 1.

Godkendelsen omfatter samtlige arealer, der ejes eller forpagtes af bedriften på godkendelsestidspunktet. Der er søgt om godkendelse af i alt 123,1 ha ejet eller forpagtet areal til udbringning af husdyrgødning. Heraf ligger der ca. 10,9 ha i Faaborg-Midtfyn Kommune. Resten af udspreddningsarealet (112,2 ha) ligger i Nyborg Kommune.

Mark nr. 2-2, 2-4, 12-2 og 17-0 (6,54 ha) er udlagt med vedvarende græs og er helt eller delvis omfattet af naturbeskyttelseslovens § 3. Der må ikke udbringes husdyrgødning på disse og de afgræsses af ungdyr svarende til 9,3 DE. Disse arealer indgår ikke i den følgende vurdering af udspreddningsarealet.

Alle arealer har tidligere modtaget husdyrgødning, og der nedfældes flydende husdyrgødning på sort jord og græsarealer.

Af ansøgningen fremgår at en del af udbringningsarealerne er forpagtede arealer. Disse ejes af:

- Bjarne Hertz. Assensvej 60, 5853 Ørbæk
- Yvonne Vithen. Nyborgvej 15, 5853 Ørbæk
- Ole Nielsen. Lodskovvej 8, 5853 Ørbæk
- Ole Molbo. Måre Byvej 3, 5853 Ørbæk
- Lars Brandi. Nørremosevej 6, 5853 Ørbæk
- Merethe Toftegård Hansen. Pårupvej 59, 5540 Ullerslev
- Helle Gribby Weber. Margårdsvej 3, 5853 Ørbæk

4.1 Arealer i Faaborg-Midtfyn Kommune

Markerne 105-0 og 106-0 ligger i Faaborg-Midtfyn Kommune, i alt ca. 10,9 ha. Nyborg Kommune har bedt Faaborg-Midtfyn Kommune foretage en vurdering af arealets anvendelse til udspreddning af husdyrgødning, og om der i den forbindelse skal stilles særlige vilkår.

Faaborg-Midtfyn Kommune har 9. juli 2015 truffet afgørelse om, at der i forhold til det forespurgte areal ikke skal stilles særlige vilkår i forhold til arealets anvendelse til udbringning af husdyrgødning.

4.2 Aftalearealer

Det fremgår af ansøgningen, at der er aftale om udbringning af husdyrgødning svarende til 39 DE. Aftalearealerne ligger sårbart i forhold til overfladevand, grundvand eller øvrig natur, og de er derfor omfattet af godkendelser efter § 16 i husdyrgodkendelsesloven.

Tabel 6. Modtagere af husdyrgødning

CVR. nr.	Navn og adresse	Antal DE, der er godkendelse til at modtage	Kvælstof Kg N	Fosfor Kg P
20524898	Claus Bonde Odensevej 60, 5863 Ørbæk	27 DE	2.509	443
41629355	Bjarne Hertz Assensvej 60, 5853 Ørbæk	28 DE	2601	459

Det skal fremhæves, at der jf. husdyrgødningsbekendtgørelsens⁵ § 33 altid skal foreligge skriftlige aftaler om levering af husdyrgødning. Der skal i den forbindelse stilles vilkår om, at aftaler om levering af husdyrgødning for de seneste 5 år, skal kunne forevises på kommunens forlangende.

4.3 Drift af udbringningsarealer

Kommunen har her indledningsvis foretaget en vurdering af om oplysningerne vedrørende dyrkningsarealerne er tilstrækkeligt belyst, herunder om de oplyste standardsædskifter vil kunne forventes anvendt ved driften af det ansøgte.

I ansøgningen er anført sædskifte K4 for alle marker på nær mark nr. 19-1 og 106-0, hvor der af hensyn til grundvandsbeskyttelsen er valgt grundvandssædskiftet G7. Ansøger har valgt at begrænse udvaskningen af nitrat til overfladevand ved at udlægge **8,0 %** ekstra efterafgrøder udover den lovpligtige andel.

Det vurderes, at de anførte sædskifter kan anvendes i forbindelse med driften af arealerne. Der skal derfor stilles vilkår om, at der på alle marker i udspretningsarealet, undtaget på mark nr. 19-1 og 106-0, skal anvendes et sædskifte med et udvaskningsindeks svarende til K4. På mark 19-1 og 106-0 skal anvendes grundvandssædskiftet G7.

4.4 Håndtering og udbringning af husdyrgødning

Der foretages her en vurdering af, om der er behov for at stille særlige vilkår vedrørende håndtering og udbringning af husdyrgødning på udspretningsarealerne.

En del af udspretningsarealet ligger op til Måre By, der er byzone. Det fremgår af ansøgningen, at udbringning af gylle sker i overensstemmelse med gældende regler. Dette betyder, at der ikke må udbringes husdyrgødning på lørdage samt søn- og helligdage inden for 200 m fra byzone, sommerhusområder eller områder i landzone, der ved lokalplan er udlagt til boligformål. Det vurderes, at der ikke er grundlag for at stille yderligere særlige vilkår i forbindelse med håndteringen og udbringningen af husdyrgødning end det vilkår, der er stillet i afsnit 3.3.3 om transport.

4.5 Forurening og gener fra udbringningsarealerne

På baggrund af ansøgningen og tilgængelige kortværk vedrørende nitratklasser, fosforklasser, naturarealer m.v. er der her foretaget en vurdering af, om der er risiko for afstrømning/udvaskning af næringsstoffer fra udbringningsarealerne, der kan medføre en væsentlig øget miljøpåvirkning af de beskyttede eller sårbare naturtyper.

4.5.1 Påvirkning af naturområder

International natur og §7-områder

Der er ingen udbringningsarealer der ligger op til eller i umiddelbart nærhed af internationale naturbeskyttelsesområder eller naturområder omfattet af husdyrgodkendelseslovens § 7. Ingen arealer ligger inden for ca. 650 m fra et § 7-område og 5,5 km fra et Natura 2000-område (Urup Dam/Brabæk Mose). Da afstanden til disse er relativt stor vurderes det, at udbringningen af husdyrgødning ikke vil give anledning til en væsentlig negativ påvirkning af internationale naturbeskyttelsesområder eller af ammoniakfølsomme naturområder omfattet af husdyrgodkendelseslovens § 7.

⁵ Bekendtgørelse nr. 594 af 4. maj 2015 om erhvervsmæssigt dyrehold, husdyrgødning, ensilage m.v.

Anden natur

Ingen udbringningsarealer er omfattet af naturbeskyttelseslovens § 3 eller indeholder vandhuller, som potentielt kunne være levesteder for padder. Heller ingen dele af udspretningsarealet grænser op til højt målsatte ammoniakfølsomme naturområder. Det vurderes derfor, at der ikke er grundlag for at stille særlige vilkår i forhold til natur omfattet af naturbeskyttelseslovens § 3.

Bilag IV-arter

Nyborg Kommune vurderer at der kan forekomme Dværgflagermus, Brun flagermus, Sydflagermus, Markfirben, Springfrø og Stor Vandsalamander i området. Arterne er Bilag IV-arter, der ifølge naturbeskyttelseslovens kap. 5 ikke må forstyrres forsætligt med skadelig virkning for arten eller bestanden, og yngle- og rasteområder må ikke beskadiges eller ødelægges.

Markfirben kan forekomme i området, især i nærheden af skovene. Arten foretrækker sandede soleksponerede levesteder, eksempelvis markkanter, sten- og jorddiger og skovveje.

Flagermus yngler og overvintrer fortrinsvis i hule træer, og søger bl.a. føde over åbent terræn og langs skovbryn og levende hegn.

Springfrø og Stor Vandsalamander, der sandsynligvis er til stede i hele området, yngler i småsøer og små vandhuller i hele området. Padderne forlader vandhullerne efter yngletiden, og opholder sig og overvintrer i områdets småskove, levende hegn og sten- og jorddiger.

Områdets mange småbiotoper: sten- og jorddiger, småskove, levende hegn og små udyrkede markarealer, er meget vigtige for agerlandets dyre- og planteliv. De fungerer som ledelinier, yngle-, raste- og overvintringssted for områdets bilag IV-arter.

Kommunen vurderer, at da der er tale om en fortsættelse af markdriften, herunder udspretning af husdyrgødning, vil naturområdernes og småbiotopernes funktion være uændret og den vil derfor ikke give anledning til en væsentlig negativ påvirkning af yngle- eller rasteområder for områdets bilag IV-arter. Der vil derfor ikke blive stillet særlige vilkår i forhold til markdriften.

4.5.2 Påvirkning af overfladevand**Beskrivelse af recipienter**

Husdyrbruget og alle udbringningsarealerne ligger i oplandet til Holckenhavn Fjord.

Holckenhavn Fjord

Holckenhavn Fjord har et opland på ca. 22126 ha (221,3 km²). Ifølge basisanalysen for hovedvandområdet Storebælt, som Holckenhavn Fjord er delopland til, udgør landbrugsarealer ca. 71 % af oplandsarealet⁶. På baggrund af oplandets samlede arealanvendelse er det vurderet, at der er en total udvaskning af kvælstof fra oplandet på 352721 kg N/år. Dyretrykket i oplandet til Holckenhavn Fjord er faldet fra 12564 DE i 2007 til 11589 i 2014. Samlet set er der således sket et fald i antal dyreenheder i oplandet på 7,8 %.

⁶ Basisanalyse 1.14 - Storebælt

Total N-udvaskning til Holckenhavn Fjord	
Antal DE 2007	12.564 DE
Antal DE 2012	11.589 DE
Udviklingen i antal DE i oplandet i perioden 2007-2012, jf. CHR-data	-7,8 %
Oplandsstørrelse	22.126 ha
Størrelse af dyrket areal i oplandet (71% dyrket areal)	15.709 ha
Størrelse af øvrige arealer	6.417 ha
Dyrket areal, standardudvaskning	56,6 kg N/ha/år
Øvrige arealer, standardudvaskning	10,0 kg N/ha/år
Reduktionspotentiale (middel)	63 %
Udledning i alt fra dyrket areal i oplandet	328.978 kg N/år
Udledning i alt fra øvrige arealer i oplandet	23.743 kg N/år
Udledning i alt fra oplandet	352.721 kg N/år

P-udvaskning til Holckenhavn Fjord	
Standardudvaskning, jf. hovedvandopland Det sydfynske Øhav.	0,48 kg P/ha/år
Udledning i alt fra oplandet	10.620 kg P/år
5 % af fosforudledningen	531 kg P/år

Holckenhavn Fjord er et lavvandet nor med et begrænset vandskifte med Nyborg Fjord og en vanddybde på under 2 meter. Fjorden er stærkt næringsstofpåvirket og med periodevis iltsvind. Holckenhavn Fjord har en ringe vandudskiftning med Storebælt, og vurderes at være overbelastet med næringsstoffer. Fjorden er derfor sårbar over yderligere næringsstofftilførsel.

Holckenhavn Fjord er målsat som fiskevand til lyst- og/eller erhvervsfiskeri. Holckenhavn Fjord er desuden, hvor de naturlige betingelser er til stede, målsat som gyde- og/eller opvækstområde for fisk. Målsætningen for vandområderne er i dag ikke opfyldt på grund af for store næringsstofftilførsler fra oplandet og fra luften. Det vurderes, at en merbelastning med næringsstoffer af vandområderne vil være i strid med målsætningen for områderne. Opfyldelse af målsætningen forudsætter, at der fortsat sættes ind overfor den diffuse afstrømning af såvel kvælstof som fosfor fra landbruget i oplandet til søerne og fjorden. Udbringningsarealet i oplandet til Holckenhavn Fjord er, jf. husdyrgodkendelsesloven, omfattet af nitratklasse 2.

Fosfor

Ansøger har oplyst, at samtlige udbringningsarealer er drænede lerjorde. Den dominerende jordbundstype er JB5 (Grovt sandblandet lerjord). Mark nr. 19-1 er JB4 (Fin lerblandet sandjord) og mark nr. 106-0 er JB7 (Lerjord). Ingen af arealerne er vandede.

Der er udtaget jordbundsanalyser på en stor del af arealet, som dokumenterer fosfortallet på enkeltmarker. Marker hvor der ikke foreligger fosfortal er indplaceret i fosforklasse 3.

Fordelingen af udspretningsarealet på fosforklasser, jf. husdyrgodkendelsesbekendtgørelsens beskyttelsesniveau⁷, fremgår af nedenstående tabel.

⁷ Bekendtgørelse nr. 1283 af 8. december 2014 om tilladelse og godkendelse m.v. af husdyrbrug med senere ændringer, Bilag 3

Fosforklasse	Areal
Fosforklasse 0 (fosfortal <4 eller sandjord/udrænet/afvander ikke til sårbart vandområde*)	50,5 ha
Fosforklasse 1 (fosfortal 4-6 og drænet lerjord og afvander til sårbart vandområde*)	22,8 ha
Fosforklasse 2 (lavbundsjord og afvander til sårbart vandområde*)	0,6 ha
Fosforklasse 3 (fosfortal >6 og drænet lerjord og afvander til sårbart vandområde*)	49,2 ha
I alt	123,1 ha

*Sårbare vandområder jf. "Kortværk pr. december 2006 over oplande til Natura 2000-områder, der er overbelastet med fosfor" fra Miljøstyrelsen.

Ud fra oplysningerne om den anvendte mængde husdyrgødning ved nudrift og ansøgt drift, samt oplysninger om fosfor-klasser for det ansøgte udbringningsareal, er det beregnet, at beskyttelsesniveauet for fosfor er overholdt for husdyrproduktionen.

Med et husdyrtryk på 1,57 DE/ha tilføres udbringningsarealerne 25,8 kg P/ha/år. Med de valgte sædskifter fjernes gennemsnitligt 23,2 kg P/ha/år. Det vil sige, at der er et gennemsnitligt fosforoverskud på 2,6 kg P/ha/år på arealerne.

I nedenstående tabel er der foretaget en beregning af det aktuelle fosforoverskud fra udbringningen af minkfarmens gulle i forhold til den samlede fosforbelastning af Holckenhavn Fjord.

P-udvaskning til Holckenhavn Fjord	
Areal	123,1 ha
P-overskud/ha	2,6 kg P/ha/år
% forøgelse i godkendelsesperioden	$((2,6 \text{ kg P/ha/år} \times 8 \text{ år})/2000 \text{ kg P/ha}) \times 100 = 1,0 \%$
Worst case udvaskning generelt	1 kg P/ha
Worst case udvaskning fra husdyrbruget	$(123,1 \text{ ha} \times 1 \text{ kg P/ha})/100 \times 1,0 = 1,23 \text{ kg P}$
Husdyrbrugets andel af den samlede P-belastning af Holckenhavn Fjord	$(1,23 \text{ kg P}/9.581 \text{ kg P}) \times 100 = 0,01\%$

Som det fremgår af ovenstående tabel vil udvaskningen af fosfor til Holckenhavn Fjord højst udgøre 0,01 % af den samlede årlige udvaskning af fosfor til vandområdet.

Da udvaskningen udgør mindre end 5 % af den samlede årlige fosforudvaskning til Holckenhavn Fjord er det Nyborg Kommunes vurdering, at den ansøgte drift af udbringningsarealerne, ikke vil give anledning til en væsentlig negativ påvirkning af sårbare vandområder. Der skal derfor alene stilles vilkår om, at der ved udbringning af 1,57 DE/ha ikke må udbringes mere end 3177 kg fosfor på udbringningsarealerne (123,1 ha) pr. år. Dokumentation for dette i form af mark- og gødningsplaner skal kunne forevises på forlangende.

Nitrat

I det følgende er der foretaget en vurdering af, om kvælstofoverskuddet i form af nitrat er problematisk i forhold til overflade- og grundvand.

Produktionsanlægget

Som nævnt ovenfor er produktionsanlægget og alle arealerne beliggende i oplandet til Holckenhavn Fjord. Arealerne afvander til Holckenhavn Fjord via Kastel Å/Villumstrup Å/Vindinge Å. Antallet af DE er som nævnt faldet med 7,8 % i perioden 2007-2014. Da der er tale om et fald i antallet af dyreenheder i oplandet vil produktionen på ejendommen, jf. husdyrgodkendelseslovens beskyttelsesniveau for udvaskning af nitrat til overfladevand, hverken i sig selv eller i kumulation med det øvrige dyrehold i oplandet give anledning til en væsentlig negativ påvirkning af overfladevand.

Udbringningsarealerne

Udbringningsarealerne beliggende i oplandet til Holckenhavn Fjord er i henhold til husdyrgodkendelseslovens beskyttelsesniveau omfattet af nitratklasse 2. Dette betyder, at der uden foranstaltninger til reduktion af udvaskningen kun må udbringes 65 % af det fulde husdyrtryk på (1,4 DE/ha). Da der udbringes 1,57 DE/ha/år udlægges der 8% efterafgrøder ud over den lovpligtige andel for reducere udvaskningen.

Udvaskningen af nitrat til rodzonen fra husdyrproduktionens udbringningsarealer er i ansøgningen beregnet til 51,2 kg N/ha/år. Udvaskningen fra et tilsvarende plantebrug er beregnet til 42,1 kg N/ha/år. Husdyrgødningen bidrager således til udvaskningen med 9,1 kg N/ha/år.

Reduktionspotentiale	62,5 %
Oplandsstatus	Meget sårbar
Totalt areal til udbringning	123,1 ha
Udvaskning fra rodzonen v. udbringning af husdyrgødning	9,1 kg N/ha/år
Samlet påvirkning af Holckenhavn Fjord	1.120 kg N/år
Ansøgt N-bidrag af det sml. N-bidrag t. Holckenhavn Fjord, 34,11 ha	0,3 %

Nyborg Kommune vurderer, at der ikke er grundlag for at kræve yderligere tiltag, da kvælstofudvaskningen fra udbringningsarealerne til Holckenhavn Fjord udgør mindre end 1 % af den samlede udvaskning til vandområdet. Der skal således stilles vilkår om, at der maksimalt må tilføres udspredningsarealet (123,1 ha) 21055 kg N/år i organisk gødning. Der skal desuden stilles vilkår om, at der skal udlægges 8% efterafgrøder ud over det lovpligtige udlæg. Der skal på forlangende kunne fremlægges dokumentation for dette i form af mark-, sædskifte- og gødningsplaner.

4.5.3 Påvirkning af grundvand

Alle udbringningsarealer ligger i områder med særlige drikkevandsinteresser. Markerne nr.: 1-0, 2-0, 2-1, 2-2, 2-4, 43-0, 43-1, 44-0 og 44-1 ligger, jf. den seneste zoneringsplan, helt eller delvist ligger indenfor som nitratfølsomt indvindingsområde. Der er ikke udarbejdet indsatsplan for området. Ingen af disse arealer ligger inden for indvindingsoplande til vandværker.

Der er lavet udvaskningsberegninger på arealerne. Beregningerne viser at udvaskningen af nitrat reduceres med 4 mg nitrat/l i forhold til nudriften. Det vurderes, at kravet om ingen merbelastning af grundvandet med nitrat, når udvaskningen overstiger 50 mg nitrat/l er overholdt, som følge af indplaceringen i nitratklasse 2 og udlægning af 8% efterafgrøder ud over det lovpligtige udlæg.

Da der med det ansøgte ikke sker en forøgelse af nitratkoncentrationen i det vand, der forlader rodzonen er husdyrgodkendelseslovens beskyttelsesniveau overholdt og der vil der ikke blive stillet yderligere vilkår vedrørende dette ud over de vilkår, der fremgår af afsnit 4.2.2.

5. Bedste tilgængelige teknik (BAT)

I dette afsnit er der foretaget en vurdering af, om driften af produktionen er baseret på den bedst tilgængelige teknik. I vurderingen er bl.a. indgået, hvorvidt omkostningen til etablering af en given BAT-teknologi er proportional med gevinsten for miljøet. Grundlaget for dette afsnit er "Referencer til BAT-vurdering ved miljøgodkendelser", orientering fra Miljøstyrelsen, nr. 2, 2006, som samtidig indeholder EU's "BAT reference documents" (BREFs) og Miljøstyrelsens BAT-Standardvilkår for konventionel produktion af svin og malkekvæg udenfor gyllesystemer⁸.

Der er ansøgningen oplyst/redegjort for følgende:

Management

Den daglige drift søges tilrettelagt ud fra principperne om godt landmandskab og ansvarlig driftsledelse, således at anlægget giver anledning til mindst mulig miljøbelastning og færrest mulige gener for omgivelserne.

BREF-dokumentet for intensiv fjerkræ- og svineproduktion nævner en række punkter, der anses som BAT med hensyn til godt landmandskab, herunder uddannelse af personale, journalføring over forbrug af vand, energi og gødning, korrekt planlægning af gødning af marker m.m. Disse punkter kan vurderes også at være gældende som BAT for godt landmandskab for kvægejendomme. En del af disse ting udføres allerede på ejendommen.

⁸ Fastlæggelse af BAT – emissionsgrænseværdier for konventionel produktion af svin og malkekvæg udenfor gyllesystemer – Supplemenet til vejledende emissionsgrænseværdier for svin og kvæg i gyllesystemer. Miljøstyrelsen, februar 2012

Der er således stor bevågenhed omkring minimering af forbruget af ressourcer som strøm, varme, brændstof og næringsstoffer. Herudover fokuseres på reduceret ammoniakfordampning fra stalde og gødningslagre. Endvidere fokuseres på færrest mulige lugt- og fluegener for omgivelserne. Dette søges opnået ved renholdelse af overflader og fluebekæmpelse.

Der foretages daglige tjek og løbende service på produktionsanlæggene. Hvis der er behov for det, bliver der tilkaldt service til driftsanlægget som udføres af kompetent personale.

Hvert år udarbejdes der en mark- og gødningsplan samt gødningsregnskab af en planteavlskonsulent, hvorved det sikres, at mængden af gødning bliver tilpasset afgrødernes forventede behov samt opfylder lovkravene for maksimal tildeling af næringsstoffer. I planen bliver der taget hensyn til bl.a. jordbundstype, sædskifte, planternes udbytte, og kvælstofudnyttelsen.

Der udarbejdes foderplan og fodringen optimeres i samarbejde med konsulent. Derved udnyttes de respektive næringsstoffer bedst muligt i foderet, hvilket bevirker mindst muligt tab.

Foder

Ansøger får taget analyser af grovfoder, og udarbejder foderplaner i samarbejde med konsulent. I den forbindelse optimeres foderblandingerne så tildelingen af N og P tilpasses dyrenes behov. Der er således stor fokus på, at husdyrgødningens indhold af næringsstoffer minimeres. I øvrigt tilrettelægges fodringen, så mængden af foderrester minimeres. I forbindelse med afhentning af mælk bliver der analyseret for ureaindhold i mælken, hvilket giver en indikation på udnyttelsen af proteinindholdet i foderet.

Foderopbevaring

Hovedparten af ensilagen vil blive opbevaret i plansiloer med fast bund og afløb. Afløbet fra ensilagepladsen ledes til pumpebrønd og pumpes herfra til særskilt beholder. Ensilagesaften udsprinkles i overensstemmelse med gældende regler. Den del af ensilagen, der ikke opbevares i plansilo opbevares i overdækkede markstakke.

Vand

Ifølge BREF-dokumentet for intensiv fjerkræ- og svineproduktion er det BAT at reducere vandforbruget ved at gøre følgende:

- Rengøre stald og udstyr med højtryksrensere efter hver produktionscyklus eller efter hver batch.
- Udføre regelmæssig kalibrering af drikkevandsanlægget for at undgå spild.
- Registrere vandforbrug gennem måling af forbrug.
- Opdage og reparere lækager.

Vandforbruget vil blive registreret løbende med henblik på at lokalisere eventuelle opståede fejl, samt vurdere på muligheden for at reducere forbruget. Eventuelle automatiske foranstaltninger overvejes løbende.

Energi

Ifølge BREF-dokumentet for intensiv fjerkræ- og svineproduktion er det BAT at reducere energiforbruget ved at gøre følgende:

- Anvende naturlig ventilation, hvor dette er muligt.
- For mekanisk ventilerede stalde: Optimere udformningen af ventilationssystemet i hver stald for at tilvejebringe god temperaturkontrol og opnå minimumsventilation om vinteren. Undgå modstand i ventilationssystemer gennem hyppigt eftersyn og rengøring af luftkanaler og fans.
- Anvende lavenergibelysning.

Vedr. forbrug af energi er det beskrevet tidligere i afsnit 3.1.7. I den aktuelle sag anvendes naturlig ventilation i alle stalde og der anvendes lavenergibelysning, hvor det er muligt.

Staldindretning

Ifølge afgørelse fra Miljøklagenævnet⁹ kan der ved vurdering af anvendelse af BAT for hele staldanlægget foretages en beregning med ovennævnte emissionsgrænseværdier.

Miljøstyrelsen har fastlagt emissionsgrænseværdier ud fra følgende to principper:

- Enkeltteknologier, der overstiger ca. 100 kr. pr. reduceret kg N indgår ikke.
- Meromkostningerne forbundet med opfyldelse af emissionsgrænseværdierne bør ikke overstige ca. 1 % af de samlede produktionsomkostninger.

Ved at anvende Miljøstyrelsens emissionsgrænseværdier kan der beregnes et BAT-niveau for ammoniakemissionen på 1629 kg NH₃-N.

Stald	Dyretype	Staldsystem	Antal	Emissions-grænseværdi, stald + lager, kg N	I alt, kg N
Ny stald	Køer	Dybstrøelse	40	8,51 ¹	340
	Småkalve	Dybstrøelse	42	1,41 ²	60
Ungdyrstald (Eksisterende)	Kvier	Dybstrøelse	60	2,37 ¹	142
Ungdyrstald ved halmhus (Eksisterende)	Kvier	Dybstrøelse	60	2,37 ¹	142
Ko-stald (Eksisterende)	Køer	Dybstrøelse, lang ædeplads med spalter	120	0,6 x BAT(dybstrøelse) + 0,4 x BAT (gylle) = 0,6 x 8,52 + 0,4 x 6,2 = 7,59 ¹	911
	Kvier	Dybstrøelse, lang ædeplads med spalter	13	0,6 x BAT(dybstrøelse) + 0,4 x BAT (gylle) = 0,6 x 2,37 + 0,4 x 3 = 2,63 ¹	34
I alt					1629

1) Tabel 1 i Miljøstyrelsens "Fastlæggelse af BAT-emissionsgrænseværdier for konventionel produktion af svin og malkekvæg udenfor gyllesystemer", februar 2012.

2) Normtal for husdyrgødning 2013.

Med udbringning af 90 % af den producerede dybstrøelse direkte fra stald til udbringning i mark haves en ammoniakfordampning på 1572 kg ammoniak-N.

Med minimum 90 % af dybstrøelsesgødningen direkte udbragt opfyldes således krav til BAT-emissionsniveau.

Den ny stald er en dybstrøelsesstald af hensyn til dyrevelfærd, herunder opfyldelse af krav, jf. "Lov om hold af malkekvæg".

Opbevaring af husdyrgødning

Ifølge BREF-dokumentet for intensiv fjerkræ- og svineproduktion er det BAT at oplagre husdyrgødning således at:

- Der er tilstrækkelig opbevaringskapacitet.
- Der ikke kan ske forurening af grundvand og overfladevand.
- Der er tilstrækkelig afstand til naboer, der kan blive generet af lugt.

For gyllebeholdere er det endvidere BAT bl.a. at bruge fast overdækning eller flydelag og kun røre gyllen op lige før udbringning.

Gyllebeholderen på Ringholmvej 14 holdes overdækket med flydelag og røres kun op i forbindelse med udbringning. Der er desuden redegjort for tilstrækkelig opbevaringskapacitet.

⁹ Jf., Miljøklagenævnsafgørelse af 3. november 2010 (J.nr. MKN-130-00166).

Udbringning af husdyrgødning

Husdyrgødningen hurtigst muligt, for at reducere ammoniakfordampningen mest muligt. Dette både af hensyn til miljøet og for at kvælstof i husdyrgødningen er optimalt tilgængelig for plantevækst. Det er planen at nedfælde mest muligt af gyllen. Hvis der udbringes gylle uden det sker ved nedfældning, bliver den flydende husdyrgødning udbragt med slæbeslanger. 90% af dybstrøelsesgødningen vil blive udbragt direkte fra stald til mark

Der udarbejdes hvert år en mark- og gødningsplan, hvorved det sikres at mængden af gødning tilpasses afgrødens forventede behov. I planen tages der bl.a. hensyn til jordbundstype, sædskifte, planternes udbytte og kvælstofudnyttelsen.

Husdyrgødning udbringes under hensyn til de generelle regler, og foregår i videst mulig omfang efter godt landmandskab, hvilket vil sige at der tages hensyn til naboer, byområder osv.

Miljøstyrelsen har som nævnt i ovenstående udarbejdet BAT-standardvilkår for ammoniakemissioner fra produktion af malkekvæg. BAT-standardvilkårene er gældende for udvidelser i nye og eksisterende bygninger med gyllesystem, og det er derfor vurderet, at BAT-niveauet svarer til det der fremgår af ansøgningen. Dette betyder, at malkekvægproduktionen på Ringholmvej 14 højst have en samlet ammoniakfordampning på **1629 kg N/år**. Med den ansøgte husdyrproduktion med foderoptimering, gyllekøling, overdækning af gyllebeholder m.v. har anlægget en samlet ammoniakfordampning på **1572 kg N/år**. Ejendommen lever således op til det fastlagte BAT-niveau for denne type husdyrproduktion.

Ud fra de kriterier, der er beskrevet i forbindelse med fortolkningen af husdyrgodkendelseslovens regler for bedrifter, der godkendes efter §11 samt de gældende BAT-standardvilkår for konventionel produktion af svin og malkekvæg uden for gyllesystemer vurderes det, at ovennævnte tiltag lever op til kravet om anvendelse af BAT. Der skal således stilles vilkår om følgende, at mindst 90 % af den producerede dybstrøelse bringes direkte fra stald til udbringning i mark. Der skal yderligere stilles vilkår om, at der i godkendelsesperioden i forbindelse med renovering af staldanlæg og installationer m.v. skal foretages fornøden forureningsbegrænsning på basis af principper om bedst tilgængelig teknik til nedbringelse af miljøbelastende emissioner og gener fra stalde og gødningsopbevaringsanlæg. Ved substitution af råvarer og hjælpestoffer skal virksomheden dokumentere, at substitutionen sker til mindre miljøbelastende råvarer og hjælpestoffer. Anlæg, der er særligt energiforbrugende, skal kontrolleres og vedligeholdes således, at de altid kører energimæssigt optimalt.

6. Offentlighed

1. juli 2015

Udsendt partshøring til omboende inden for en radius af 240 m (konsekvenszonen) fra Ringholmvej 14. Der indkom ingen bemærkninger fra omboende.

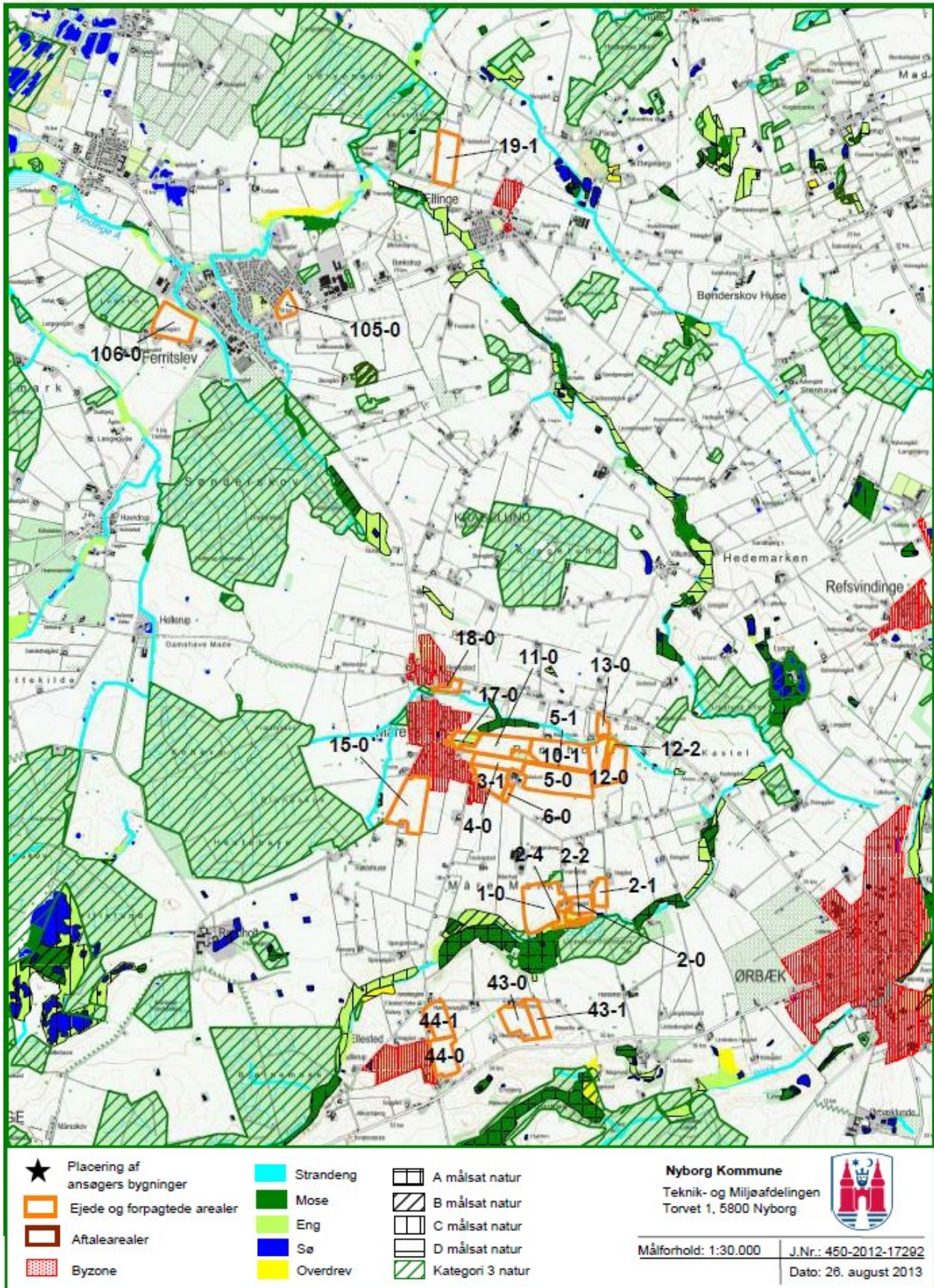
24. juli 2015

Udkast til miljøgodkendelse sendt i høring hos ansøger og dennes konsulent. Der indkom ingen væsentlige bemærkninger til udkastet,

7. Samlet vurdering

Samlet set vurderer Nyborg Kommune, at når godkendelsens vilkår overholdes, har ansøgeren truffet de nødvendige foranstaltninger til at forebygge og begrænse forureningen ved anvendelse af den bedste tilgængelige teknik, og at arealerne kan drives på stedet uden at påvirke omgivelserne på en måde, som er uforenelig med hensynet til omgivelserne. Nyborg Kommune vurderer, at udbringning af husdyrgødning kan ske i overensstemmelse med gældende regler og uden væsentlig påvirkning af miljøet, som dette er defineret i husdyrgodkendelsesloven, herunder at projektet ikke skader bevaringsstatus for Natura 2000-områder eller levesteder for arter optaget på Habitatdirektivets bilag IV.

Kortbilag 1





Torvet 1
5800 Nyborg
www.nyborg.dk