



§ 16 godkendelse

Miljøgodkendelse af dyrkningsarealer tilhørende
ejendommen Odensevej 60, 5853 Ørbæk.

Cvr nr. 20524898

September 2010

Indholdsfortegnelse

INDLEDNING	3
MILJØGODKENDELSE	4
AFGØRELSE	4
VILKÅR FOR GODKENDELSE	5
OFFENTLIGGØRELSE	7
KLAGEVEJLEDNING	7
MODTAGERE AF KOPI AF AFGØRELSEN	8
MILJØVURDERING	9
1. ANSØGER OG EJERFORHOLD	9
2. BEDRIFTENS AREALER.....	9
2.1 <i>Arealer i Faaborg-Midtfyn Kommune</i>	9
2.2 <i>Drift af arealer i Nyborg Kommune</i>	10
2.3 <i>Forurening og gener fra udbringningsarealerne</i>	11
3. BEDSTE TILGÆNGELIGE TEKNIK (BAT)	13
4. OFFENTLIGHED.....	14
5. SAMLET VURDERING.....	14
KORTBILAG 1	15
KORTBILAG 2.....	16
BILAG 3 HØRINGSSVAR FRA FAABORG-MIDTFYN KOMMUNE	17

Indledning

Emne	Data
Ansøger / Ejer	Claus Bonde
Bedriftens adresse	Odensevej 60, 5853 Ørbæk
Ejendomsnummer	4500011613
Virksomhedens art	Kvægbrug
CVR-nummer	20524898
Kontaktperson	Claus Bonde
Tilsynsmyndighed	Nyborg Kommune

Nyborg Kommune har den 2. februar 2009 modtaget ansøgning om godkendelse af udbringningsarealer, der drives under CVR. nr. 20524898, og er tilknyttet ejendommen Odensevej 60, 5853 Ørbæk. Baggrunden for ansøgningen er, at man ønsker at modtage husdyrgødning fra Nina og Ole Stenholm, Ringholmvej 14, 5853 Ørbæk samt fra Gitte og Carsten Hedegaard, Ringholmvej 19, 5853 Ørbæk, der har søgt om miljøgodkendelse på ejendommene hhv. Ringholmvej 14, 5853 Ørbæk og Ringholmvej 19, 5853 Ørbæk efter lov om miljøgodkendelse m.v. af husdyrbrug (husdyrgodkendelsesloven) på . I denne forbindelse kræves en miljøgodkendelse af alle de arealer, hvor der udbringes husdyrgødning fra bedrifterne, og hvor udbringning af husdyrgødning vil kunne påvirke miljøet væsentligt.

På bedriften er der tilladelse til et dyrehold svarende til 6,7 dyreenheder. Der sker ingen ændringer i denne produktion.

Der er søgt om udbringning af husdyrgødning svarende til 80,7 dyreenheder på 66,9 ha. (Se kortbilag 1)

En mindre del af mark nr. 28-0, ligger i Faaborg-Midtfyn Kommune, i alt ca. 1,73 ha. Nyborg Kommune har bedt Faaborg-Midtfyn Kommune foretage en vurdering af arealets anvendelse til udspreddning af husdyrgødning, og om der i den forbindelse skal stilles særlige vilkår. Faaborg-Midtfyn Kommune har den 26. august 2010 truffet afgørelse vedrørende det forespurgte areal.

Miljøgodkendelse

Afgørelse

Nyborg Kommune godkender hermed udbringning af husdyrgødning på 66,9 ha landbrugsjord, der drives under bedriften CVR. nr. 20524898 v/Claus Bonde, ejendomsnr, 4500011613. Godkendelsen omfatter alle arealer, der drives under bedriften.

Nyborg Kommune giver godkendelsen, da det vurderes, at ansøgeren har truffet de nødvendige foranstaltninger til at forebygge og begrænse forureningen ved anvendelse af den bedste tilgængelige teknik, og at driften af arealerne i øvrigt kan drives på stedet uden at påvirke omgivelserne på en måde, som er uforenelige med hensynet til omgivelserne. Nyborg Kommune vurderer, at udbringning af husdyrgødning og drift af arealerne kan ske i overensstemmelse med gældende regler og uden væsentlig påvirkning af miljøet, som dette er defineret i Husdyrgodkendelsesloven, herunder at projektet ikke skader bevaringsstatus for Natura 2000-områder eller levesteder for arter optaget på Habitatdirektivets bilag IV.

Miljøgodkendelsen er givet i henhold til § 16 i lov nr. 1572 af 20. december 2006 om miljøgodkendelse m.v. af husdyrbrug (Husdyrgodkendelsesloven). Miljøgodkendelsen meddeles under forudsætning af, at gældende regler på området og nedenstående vilkår overholdes.

Forudsætningerne for miljøgodkendelsen er de oplysninger, der er givet i ansøgningsmaterialet, jf. ansøgning fra Miljøstyrelsens it-ansøgningsssystem, www.Husdyrgodkendelse.dk, skemanummer 11182, version nr. 8 af den 15. juni 2010 med tilhørende bilag, samt øvrigt materiale indsendt af ansøger eller ansøgers konsulent.

Godkendelsen gælder fra godkendelsesdatoen. Godkendelsen omfatter hele bedriftens udbringningsarealer. Hvis godkendelsen ikke har været helt eller delvist udnyttet i tre på hinanden følgende år, bortfalder den del af godkendelsen, der ikke har været udnyttet i de seneste 3 år.

Virksomhedens miljøgodkendelse skal, jf. § 17 i bekendtgørelse nr. 294 af 31. marts 2009 om tilladelse og godkendelse mv. af husdyrbrug, regelmæssigt og mindst hvert 10. år tages op til revurdering. Den første revurdering skal dog foretages allerede 8 år efter meddelelse af den første godkendelse. Det er planlagt at foretage den første revurdering i 2017.

Vilkår for godkendelse

1. Udbringningsarealer

Der må udbringes husdyrgødning på de 66,9 ha ejede arealer, der er indtegnet på kortbilag 1. Der må ikke udbringes husdyrgødning på andre arealer på bedriften, jf. dog vilkår om udskiftning af udbringningsarealer.

2. Maksimal udbringning af organisk gødning

Der må inden for et planår maksimalt udbringes kvæggylle svarende til 67,9 dyreenheder, svinegylle svarende til 10,0 dyreenheder, dybstrøelse fra kvæg svarende til 2,8 dyreenheder, i alt 80,7 dyreenheder. I alt må der således udbringes maksimalt 7.684 kg kvælstof/år og 1.258 kg fosfor/år i organisk gødning. Der må derudover ikke tilføres bedriftens arealer anden organisk gødning.

3. Bortfald af godkendelsen

Såfremt godkendelsen ikke har været helt eller delvist udnyttet i 3 på hinanden følgende år, bortfalder den del af godkendelsen, der ikke har været udnyttet i de seneste 3 år.

4. Ændring af gødningstype

Såfremt der ønskes udbragt andre typer organisk gødning end omtalt i vilkåret om maksimal udbringning af organisk gødning, skal dette anmeldes til Nyborg Kommune. Kommunen vil derpå vurdere, om ændringen kan gennemføres inden for rammerne af denne godkendelse. Ændringen må ikke sættes i værk, før kommunen har accepteret den.

5. Sædskifte

Der skal på dyrkningsarealerne anvendes et sædskifte med et udvaskningsindeks svarende til S2 med et udlæg af enten **1,5 %** ekstra efterafgrøder af bedriftens efterafgrødegrundlag udover den lovpligtige del eller en reduktion af kvælstofnormen med **1,6 %** efter Plantedirektoratets til en hver tid gældende normer.

Dette svarer til 1,0 ha, hvis efterafgrødegrundlaget udgør 100 % af bedriftens udbringningsarealer. Ekstra efterafgrøder skal følge de samme krav, som der er til de lovpligtige efterafgrøder på godkendelsestidspunktet, jf. "bekendtgørelse om jordbrugets anvendelse af gødning og om plantedække i planperioden 2008/2009" dog må efterafgrøder ikke erstattes af 100 % vinterafgrøder. Dermed gælder følgende:

- Efterafgrøder må ikke nedpløjes, nedvisnes eller på anden måde destrueres før den 20. oktober. Efterafgrøder etableret som udlæg i majs må tidligst destrueres den 1. marts. Arealer med efterafgrøder skal anvendes til en forårssået afgrøde i den efterfølgende planperiode.
- Overførsel af overskud af efterafgrøder fra op til fire umiddelbart forudgåendeplanperioder kan indgå i opfyldelsen af kravet om efterafgrøder.

6. Gødningsaftaler

Bedriften skal altid opbevare skriftlige aftaler om levering af husdyrgødning. Aftaler for de seneste 5 år skal kunne forevises på kommunens forlangende.

7. Udskiftning af udbringningsarealer

Såfremt der sker ændringer i bedriftens udbringningsarealer, skal dette anmeldes til Nyborg Kommune inden planårets begyndelse den 1. august. Nye arealer kan erstatte arealer i denne godkendelse, hvis de nye arealer har mindst samme omfang og ikke er mere sårbare. Kommunen skal i hvert tilfælde vurdere, om ændringerne kan gennemføres inden for rammerne af denne godkendelse. Ændringen må ikke sættes i værk, før kommunen har accepteret den.

Anmeldelse skal udarbejdes og indsendes til kommunen via www.husdyrgodkendelse.dk eller på et andet digitalt system, der opfylder kravene, jf. § 5, stk. 5, i bekendtgørelse nr. 294 af 31. marts 2009 om tilladelse og godkendelse m.v. af husdyrbrug.

8. Dokumentation for arealanvendelse

Der skal altid foreligge dokumentation for, at de udbragte mængder af husdyrgødning og drift af arealerne er i overensstemmelse med vilkårene i denne godkendelse. Dette skal være i form af mark- og gødningsplaner, indsendte gødningsregnskaber, ansøgninger vedrørende enkeltbetalingsordningen eller lignende samt gældende forpagtningsaftaler. Dokumentationen skal opbevares for de fem seneste planår og skal kunne forevises ved tilsyn og skal indsendes til kommunen på forlangende.

9. Ændringer af ejerforhold

Ændringer af, hvem der ejer eller er ansvarlig for bedriften, skal meddeles Nyborg Kommune senest en måned efter ændringen.

Uheld og risici

Ved driftsuheld, hvor der opstår risiko for forurening af miljøet, er der pligt til øjeblikkeligt at anmelde dette til: Alarmcentralen, tlf.: 112 og efterfølgende straks at underrette: Nyborg Kommune, Teknik- og Miljøafdelingen, tlf: 6333 7000 eller 6333 6820.

Andre miljøregler

Bedriften skal til enhver tid leve op til gældende regler i love og bekendtgørelser – også selv om disse regler eventuelt måtte være skærpede i forhold til denne godkendelse.

Retsbeskyttelse og revurdering

Vilkårene i denne godkendelse er omfattet af 8-års retsbeskyttelse fra datoen for godkendelsen (§ 40 stk. 1 i Lov nr. 1572 af 20. december 2006). Det betyder, at det som hovedregel ikke vil være muligt at stille nye krav til virksomheden inden for de første 8 år efter meddelelse af godkendelsen, medmindre, der er lavet grundlæggende sagsbehandlingsfejl eller givet grundlæggende fejlagtige oplysninger, som nødvendiggør, at afgørelsen skal ændres.

Hvis udbringningen af husdyrgødning giver anledning til uhygiejniske forhold eller væsentlig forurening kan kommunen, jf. husdyrgodkendelseslovens § 39, meddele påbud

om, at forureningen skal nedbringes, herunder påbud om, at der skal gennemføres bestemte foranstaltninger.

Virksomhedens miljøgodkendelse skal, jf. husdyrgodkendelseslovens § 41, regelmæssigt tages op til revurdering. Første revurdering foretages efter 8 år fra godkendelsesdatoen. Denne miljøgodkendelse skal derfor revurderes i september 2018.

Offentliggørelse

Miljøgodkendelsen offentliggøres ved annoncering i Lokalavisen Nyborg den 14. september 2010.

Klagevejledning

Afgørelsen kan påklages til Miljøklagenævnet, jf. § 76 i husdyrgodkendelsesloven.

De klageberettigede er ansøger, miljøministeren, Sundhedsstyrelsen og enhver med en individuel væsentlig interesse i afgørelsen. Endvidere er en række foreninger og organisationer klageberettigede.

En eventuel klage skal være skriftlig. Den sendes til Nyborg Kommune, der videresender den til Miljøklagenævnet umiddelbart efter klagefristens udløb ledsaget af det materiale, der er indgået i miljøgodkendelsens behandling. Klagen skal være kommunen i hænde senest 4 uger efter, at afgørelsen har været offentlig annonceret. Hvis afgørelsen påklages får ansøger besked. Eventuelle klager har ikke opsættende virkning med mindre Miljøklagenævnet bestemmer andet. Klagefristen udløber den 12. oktober 2010.

Afgørelsen kan i øvrigt indbringes for domstolene indtil 6 måneder efter den dato, hvor afgørelsen bliver offentliggjort, jf. husdyrgodkendelseslovens § 90.

På Nyborg Kommunes vegne september 2010



Knud Theil Nielsen
Formand for Teknik og Miljøudvalget /



Arvid Degn
Teknik og Miljøchef

Modtagere af kopi af afgørelsen

- Miljøministeriet, Miljøcenter Odense. Ørbækvej 100, 5220 Odense SØ.
E-post: Post@ode.mim.dk
- Sundhedsstyrelsen. E-post: syd@sst.dk
- Det Økologiske Råd, Blegdamsvej 4B, 2200 København N.
E-post: husdyr@ecocouncil.dk
- Danmarks Naturfredningsforening. Masnæsøgade 20, 2100 København Ø
E-post: dn@dn.dk
- Danmarks Naturfredningsforening. Lokalafdeling Nyborg v. Else Klint.
E-post: nyborg@dn.dk
- Danmarks Fiskeriforening, Nordensvej 3, Taulov, 7000 Fredericia
- E-post: mail@dkfisk.dk
- Ferskvandsfiskeriforeningen, v/Niels Barslund,
E-post: nb@ferskvandsfiskeriforeningen.dk
- Friluftsrådet v. Søren Larsen. Lykkedamsvej 92, 5300 Kerteminde.
E-post: madsen-larsen@dadlnet.dk
- Danmarks Sportsfiskerforbund. Worsaaesgade 1, 7100 Vejle.
E-post: frodethorhaug@stofanet.dk
- Danmarks Ornitologisk Forening,
E-post: natur@dof.dk
- Centrovic, att. Ejler Petersen, Damsbovej 11, 5492 Vissenbjerg.
E-post: ejp@centrovic.dk
- Børge Rasmussen, Odensevej 122, 5853 Ørbæk
- Jeanette og Jens Erik Andersen, Odensevej 124, 5853 Ørbæk
- Jens Jørgen Viby Jensen, Stationsvænget 27, 5853 Ørbæk
- Kirsten Kristensen, Odensevej 39, 5853 Ørbæk
- Refsvindinge Vandværk, att. Poul Jensen, Longvej 2, 5853 Ørbæk

Miljøvurdering

Nedenstående miljøvurdering danner grundlag for de vilkår, som er meddees i godkendelsen. Udgangspunktet for miljøvurderingen er den indsendte ansøgning om miljøgodkendelse i Miljøstyrelsens it-ansøgningssystem husdyrgodkendelse.dk - Skema nummer 11182, version 8 af 15. juni 2010 med diverse bilag.

Vurderingen skal belyse konsekvenserne af dyrkningsarealernes anvendelse til udspreddning af husdyrgødning, samt om de virkemidler til forebyggelse og begrænsning af forurening, som fremgår af ansøgningen er tilstrækkelige.

1. Ansøger og ejerforhold

Oplysningerne om ansøger og ejerforhold er her vurderet med henblik på at sikre, at ansvaret for at virksomheden drives i overensstemmelse med den meddelte miljøgodkendelse, er rettet til den korrekte juridiske person.

Der er foretaget en søgning i CVR og i FødevareErhverv's register over støtteansøgere. Der figurerer ansøger som ejer eller forpagter af ejendommen og de tilhørende arealer. Det vurderes derfor, at miljøgodkendelsen rettes med den korrekte juridiske person.

2. Bedriftens arealer

I det følgende er der foretaget en vurdering af den påvirkning som udspreddning af husdyrgødning på dyrkningsarealerne giver anledning til, og om dette er uforenelig med hensynet til omgivelserne.

Godkendelsen omfatter samtlige arealer, der ejes eller forpagtes af bedriften på godkendelsestidspunktet.

Der er søgt om godkendelse af i alt 66,9 ha ejet eller forpagtet areal til udbringning af husdyrgødning. Heraf ligger 1,73 ha i Faaborg-Midtfyn Kommune. Arealerne fremgår af bilag 1 og 2. Faaborg-Midtfyn Kommunes afgørelse fremgår af bilag 3.

Af ansøgningen fremgår at en del af udbringningsarealerne er forpagtede arealer. Disse ejes af:

- Børge Rasmussen, Odensevej 122, 5853 Ørbæk
- Jeanette og Jens Erik Andersen, Odensevej 124, 5853 Ørbæk
- Jens Jørgen Viby Jensen, Stationsvænget 27, 5853 Ørbæk
- Kirsten Kristensen, Odensevej 39, 5853 Ørbæk

2.1 Arealer i Faaborg-Midtfyn Kommune

En mindre del af mark nr. 28-0, ligger i Faaborg-Midtfyn Kommune, i alt ca. 1,73 ha. Nyborg Kommune har bedt Faaborg-Midtfyn Kommune foretage en vurdering af arealets anvendelse til udspreddning af husdyrgødning, og om der i den forbindelse skal stilles særlige vilkår. Faaborg-Midtfyn Kommune har den 26. august 2010 truffet følgende afgørelse vedrørende det forespurgte areal :

- Der må ikke ske en merudvaskning af kvælstof fra bedriftens arealer i Faaborg-Midtfyn Kommune.
- Der må ikke være fosforoverskud på den del af bedriftens arealer i Faaborg-Midtfyn Kommune, der har fosfortal over 3.

Faaborg-Midtfyn kommunes afgørelse er vedlagt i sin fulde længde som bilag 3. Ovennævnte afgørelse vedrørende den del af det ansøgte der ligger i Faaborg-Midtfyn Kommune, skal Nyborg Kommune derfor indarbejde i en godkendelse af det ansøgte. Konkret betyder det, at Nyborg Kommune, for den del af det ansøgte areal, der ligger i Faaborg-Midtfyn Kommune, skal respektere kommunens afgørelse.

Der er med det aktuelle sædskifte og de valgte tiltag ikke merudvaskning af kvælstof eller fosforoverskud fra udbringningsarealerne. Godkendelsen har således indarbejdet Faaborg-Midtfyns afgørelse.

2.2 Drift af arealer i Nyborg Kommune

Kommunen har her indledningsvis foretaget en vurdering af om oplysningerne vedrørende dyrkningsarealerne er tilstrækkeligt belyst, herunder om de oplyste standardsædskifter vil kunne forventes anvendt ved driften af det ansøgte.

I ansøgningen er anført sædskifte S2 for alle marker på nær mark nr. 20-0, hvor der er valgt K 13, der er vedvarende græs. Det anførte sædskifte svarer til referencesædskiftet. Ansøger har valgt at begrænse udvaskningen af nitrat i henhold til husdyrgodkendelseslovens beskyttelsesniveau ved to forskellige scenarier:

1. Udlæg af 1,5 % ekstra efterafgrøder udover den lovpligtige andel.
2. Reduktion af kvælstofnormen med 1,6 % for hele bedriften i forhold til Plantedirektoratets til enhver tid gældende normer.

Det vurderes, at det anførte sædskifte kan anvendes i forbindelse med driften af arealerne. Der skal på dyrkningsarealerne anvendes et sædskifte med et udvaskningsindeks svarende til S2 med et udlæg af enten 1,5 % ekstra efterafgrøder af bedriftens efterafgrødegrundlag udover den lovpligtige del eller en reduktion af kvælstofnormen med 1,6 %.

Tabel 1. Gødningsregnskab for den samlede bedrift i ansøgt drift.

	Gødningstype	Dyreenheder	Kvælstof	Fosfor
Produceret, Odensevej 60	Dybstrøelse	2,8 DE	243 kg N	40 kg P
	Kvæggylle	3,9 DE	387 kg N	47 kg P
Ole Stenholm, Ringholmvej 14, 5853 Ørbæk CVR. 15874791	Kvæggylle	27 DE	2.509 kg N	443 kg P
Gitte og Carsten Hedegaard Ringholmvej 19, 5853 Ørbæk CVR. 42365750	Kvæggylle	37,0 DE	3.495 kg N	578 kg P
Erik Højvang Jensen, Tvevadgyden 21, 5863 Ferritslev CVR. 76758751	Svinegylle	10 DE	1.050 kg N	150 kg P
	I alt	80,7 DE	7.684 kg N	1.258 kg P

2.3 Forurening og gener fra udbringningsarealerne

På baggrund af ansøgningen og tilgængelige kortværk vedrørende nitrat og fosfor er der her foretaget en vurdering af om der er risiko for afstrømning/udvaskning af næringsstoffer fra udspretningsarealerne, der kan medføre en væsentlig miljøpåvirkning af de beskyttede naturtyper, som indgår i loven.

Hele bedriftens udbringningsareal ligger i oplandet til Holckenhavn Fjord /Nyborg Fjord.

Holckenhavn Fjord, Hjulby Sø og Ladegård Sø (Vindinge Å)

Vindinge Å deler sig ved Kullerup Sluse i to grene: Ladegård Å og Vindinge Å. Ladegård Å løber gennem Hjulby Sø og Ladegård Sø med udløb i Nyborg Fjord. Vindinge Å har udløb i Holckenhavn Fjord.

Holckenhavn Fjord er et lavvandet nor med et begrænset vandskifte med Nyborg Fjord og en vanddybde på under 2 meter. Fjorden er stærkt næringsstofpåvirket og med periodevise iltsvind. Hjulby Sø og Ladegård Sø er meget lavvandede og stærkt forurenede søer med et højt næringsstofindhold i søvandet. Søerne har en høj algemængde, og vandet er uklart.

Holckenhavn Fjord, Hjulby Sø og Ladegård Sø er i Fyns Amts recipientkvalitetsplan (Regionplan 2005-) målsat som fiskevand til lyst- og/eller erhvervsfiskeri. Holckenhavn Fjord er desuden, hvor de naturlige betingelser er til stede, målsat som gyde- og/eller opvækstområde for fisk.

Holckenhavn Fjord, Hjulby Sø og Ladegård Sø er sårbare overfor tilførsel af næringsstoffer. Målsætningen for vandområderne er i dag ikke opfyldt på grund af for store næringsstoffertilførsler fra oplandet og fra luften. Det vurderes, at en merbelastning med næringsstoffer af vandområderne vil være i strid med målsætningen for områderne. Opfyldelse af målsætningen forudsætter, at der fortsat sættes ind overfor den diffuse afstrømning af såvel kvælstof som fosfor fra landbruget i oplandet til søerne og fjorden.

2.3.1 Skrånende arealer

Der er ingen skrånende arealer (> 6 grader) ned til vandløb eller søer inden for udbringningsarealerne, og der stilles derfor ingen vilkår hertil.

2.3.2 Fosfor

Ansøger har oplyst, at alle arealer er drænede lerjorde af typen JB-5. Arealerne fordeler sig med fosforklasser som angivet i tabel 1.

Tabel 1. Oversigt over udbringningsarealernes fordeling på fosforklasser.

Fosforklasse	Areal
Fosforklasse 0 (fosfortal <4 eller sandjord/udrænet/afvander ikke til sårbart vandområde*)	27,9 ha
Fosforklasse 1 (fosfortal 4-6 og drænet lerjord og afvander til sårbart vandområde*)	25,2 ha
Fosforklasse 2 (lavbundsjord og afvander til sårbart vandområde*)	1,3 ha
Fosforklasse 3 (fosfortal >6 og drænet lerjord og afvander til sårbart vandområde*)	12,4 ha
I alt	66,9 ha

*Sårbare vandområder jf. "Kortværk pr. december 2006 over oplande til Natura 2000-områder, der er overbelastet med fosfor" fra Miljøstyrelsen

Ud fra oplysningerne om den anvendte mængde husdyrgødning i nudrift og i ansøgt drift, samt oplysninger om P-klasser for det ansøgte udbringningsareal, er det beregnet, at beskyttelsesniveauet for fosfor er overholdt.

Fosforoverskuddet beregnes ud fra det aktuelle standardsædskifte og den deraf beregnede normoptagelse af fosfor sat overfor tilførslen af fosfor fra husdyrgødning og anden organisk gødning. Der fjernes ca. 282 kg mere på bedriftsniveau end det er nødvendigt for at overholde kravet.

Der er ansøgt om udbringning af 18,8 kg fosfor/ha/år med husdyrgødning. Der fraføres 26,8 kg fosfor med afgrøderne med det aktuelle sædskifte.

Husdyrgodkendelseslovens beskyttelsesniveau er overholdt og der fra fraføres mere fosfor med afgrøderne end der tilføres. Nyborg Kommune vurderer på den baggrund, at der med det aktuelle sædskifte ikke er risiko for udvaskning af fosfor fra udbringningsarealerne som følge af udbringning af husdyrgødning. Der stilles derfor ingen særlige vilkår i forhold til regulering af fosfor på husdyrbrugets arealer udover, at der maksimalt må tilføres udbringningsarealerne 1.258 kg P .

2.3.3 Kvælstof

I det følgende er der foretaget en vurdering af om kvælstofoverskuddet i form af nitrat er problematisk i forhold til den omkringliggende natur, overflade- og grundvand.

Overfladevand

Udvaskning af nitrat fra udbringningsarealerne vil kunne påvirke de vandområder, som arealerne afvander til. Udbringningsarealerne afvander til det særligt sårbare vandområde Holckenhavn Fjord.

Hele bedriftens udbringningsareal ligger inden for nitratklasse 2. Det betyder, at nitratudvaskningen i henhold til husdyrgodkendelseslovens beskyttelsesniveau højst må svare til udvaskningen fra et dyretryk på 65 % af harmonikravet.

Med et dyretryk på 65 % af harmonikravet (svarende til 0,92 DE/ha i den aktuelle sag) ville udvaskningen uden anvendelse af efterafgrøder eller reduceret kvælstofnorm være 41,6 kg kvælstof/ha/år.

I ansøgt drift udbringes der husdyrgødning svarende til 1,2 DE/ha. Nitratudvaskningen med de valgte tiltag fra arealerne er ifølge beregningerne i Miljøstyrelsens it-system 41,6 kg kvælstof/ha/år.

I nudrift er beregningerne i it-systemet foretaget på baggrund af en udbringning af husdyrgødning svarende til 0,9 DE/ha, og udvaskningen af nitrat er således beregnet til 43,3 kg kvælstof/ha/år. Dermed vil der ske et fald i udvaskningen fra bedriftens arealer.

Den samlede årlige udvaskning af nitrat fra udbringningsarealerne er ca. 2.783 kg kvælstof.

Udbringningsarealet ligger med samtlige marker inden for nitratklasse 2. Det betyder, at nitratudvaskningen i henhold til husdyrgodkendelseslovens beskyttelsesniveau højst må svare til udvaskningen fra et dyretryk på 65 % af harmonikravet.

Nyborg Kommune vurderer, at en øget udvaskning af kvælstof fra udbringningsarealerne i oplandet til et særligt sårbart vandområde, hvor målsætningen for området ikke er opfyldt, vil medføre en risiko for, at vandområdet skades.

Da husdyrgodkendelseslovens beskyttelsesniveau er overholdt, og der sker et fald i udvaskningen fra bedriftens arealer, vurderer Nyborg Kommune, at der i den aktuelle sag ikke er nødvendigt at stille yderligere vilkår vedrørende kvælstofudvaskningen. Dog må der maksimalt tilføres 7.684 kg kvælstof til arealerne i organisk gødning og dokumentation for de valgte tiltag i form af mark-, sædskifte- og gødningsplaner, samt Farm-N beregninger skal kunne forevises på forlangende.

Grundvand

Ingen af ansøgningens udbringningsarealer ligger inden for som nitratfølsomt indvindingsområde.

Der stilles således ingen særlige vilkår for arealer med hensyn til grundvandsbeskyttelsen.

Natur

Ansøgningskemaet tager ikke automatisk højde for udvaskningen til øvrig natur. Der kan f.eks. være plante og dyrearter i nærhed af udspretningsarealerne, der er sårbare over for yderligere påvirkninger af nitrat.

Udspretningsarealerne ligger ikke op til internationale naturbeskyttelsesområder.

Udbringningsarealerne ligger ikke inden for 1000 meter af særligt kvælstoffølsomme naturområder omfattet af husdyrgodkendelseslovens § 7. Her gælder husdyrgødningsbekendtgørelsens regler om, at flydende husdyrgødning nedfældes på sort jord og fodergræsmarker.

Mark nr. 7 og 8 ligger op til en C-målsat mose (af regional eller lokal betydning) (Geokode 495M0024.01M). Mosen er karakteriseret som overgangsrigkær. Området er udpeget på baggrund af mulig forekomst af vandbrandbæger, registrering i 1995. Arten er en B-art, hvilket betyder, at arten er sjælden eller halvsjælden i dele af landet. Tålegrænsen er 15-25 kg N/ha/år. Truslen mod naturtypen er tilgroning. Det vurderes, at påvirkningen af udpegningsgrundlaget for den C-målsatte mose ikke er væsentlig.

Nyborg Kommune vurderer, at der ikke er grundlag for at stille yderligere vilkår til driften af udbringningsarealerne i forhold til den omkringliggende natur, da der sker et fald i udvaskningen fra arealerne.

3. Bedste tilgængelige teknik (BAT)

Kommunen skal ved vurderingen af en ansøgning sikre sig, at ansøgeren har truffet de nødvendige foranstaltninger til at forebygge og begrænse forureningen ved hjælp af bedste tilgængelige teknik, jf. § 19 i husdyrloven. I ansøgningen er der nedenstående redegørelse for anvendelse af BAT i forbindelse med udbringning af husdyrgødning:

Gylleudbringning sker med slæbeslanger. Ved udbringning af gylle på sort jord nedbringes det hurtigst muligt, for at reducere ammoniakfordampningen mest muligt. Dette er betegnet som BAT jf. EU-BREF referencedokumentet til BAT.

Husdyrgødning udbringes under hensyn til de generelle regler, og foregår i videst mulig omfang efter godt landmandskab, hvilket vil sige at der tages hensyn til naboer, byområder osv.

Det er Nyborg Kommunes vurdering, på baggrund af blandt andet Miljøklagenævnets afgørelser i lignende påklagede sager, at ansøger med ovenstående redegørelse i tilstrækkeligt omfang har inddraget den reneste tilgængelige teknologi i forbindelse med udspreddingen af husdyrgødningen. Der vil derfor ikke blive stillet særlige vilkår vedrørende implementering af renere teknologi en dem der er inddraget i de foregående afsnit.

Nyborg Kommune skal bemærke, at det er kommunens vurdering, at hvis udbringningen af flydende husdyrgødning sker ved nedfældning, vil der være en meromkostning i forbindelse med selve udbringningen. Til gengæld vil der som regel være et højere udbytte som følge af en bedre udnyttelse af husdyrgødningen, da tabet af ammoniak er lavere end ved slangeudlægning. Alt i alt vil dette i mange tilfælde betyde, at der er en økonomisk gevinst ved nedfældning på sort jord og marker med fodergræs, mens der kan være et økonomisk tab pga. øgede markskader ved nedfældning i eksempelvis marker med vintersæd, jf. blandt andet "Udredningsrapport for teknologier"¹ fra Miljøstyrelsen.

Nedfældning af flydende husdyrgødning vil resultere i en reduceret ammoniakemission ved udbringning i forhold til slangeudlægning. Teknologien vurderes at være kommercielt tilgængelig for landbruget.

4. Offentlighed

Nyborg Kommune har vurderet, at udbringning af husdyrgødning i sig selv er af underordnet betydning for naboer. Ejere af forpagtede arealer er blevet partshørt den 23. oktober 2009.

Nyborg Kommune har ikke foretaget modtaget bemærkninger i sagen.

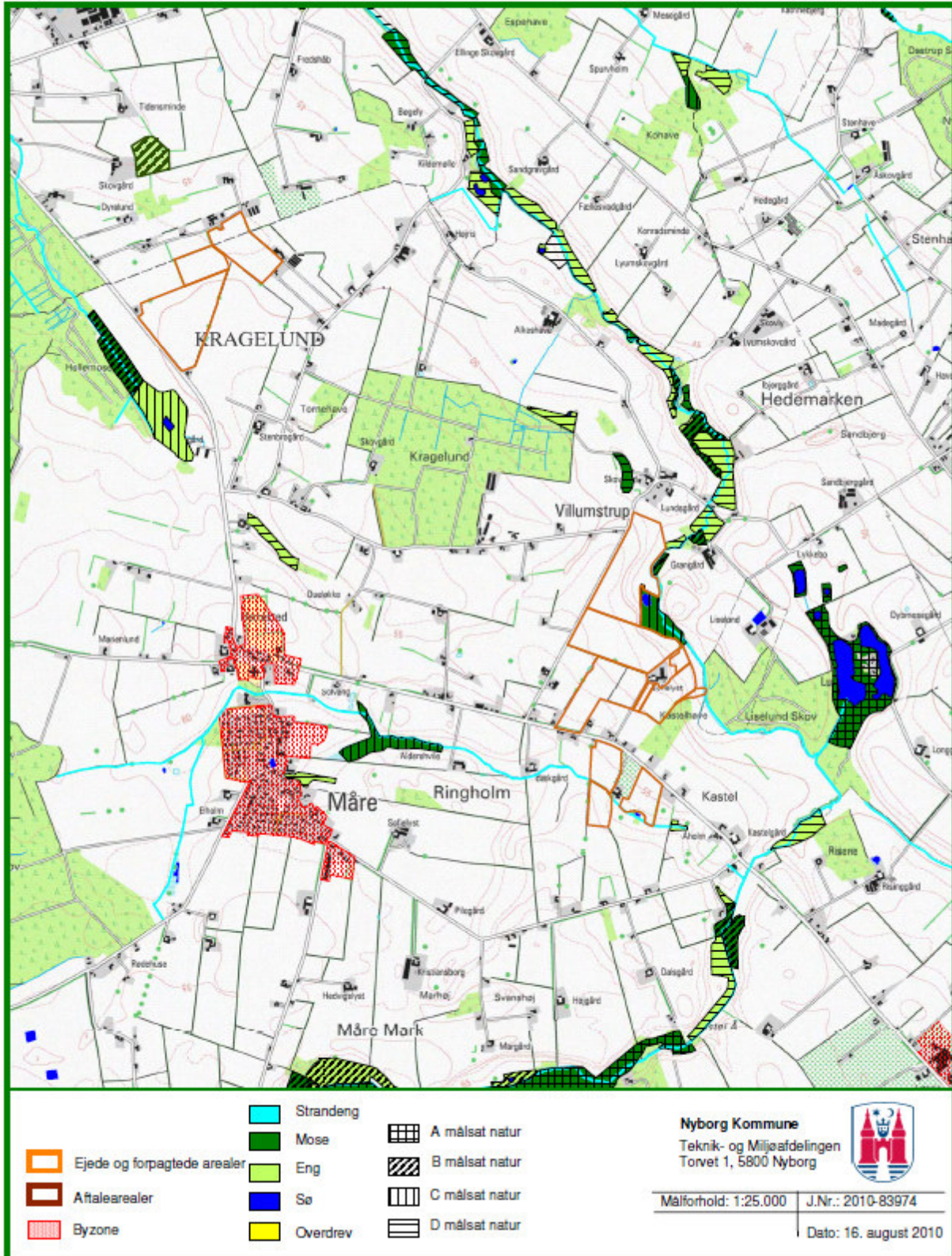
Udkast til afgørelsen er sendt i høring den 30. august 2010.

5. Samlet vurdering

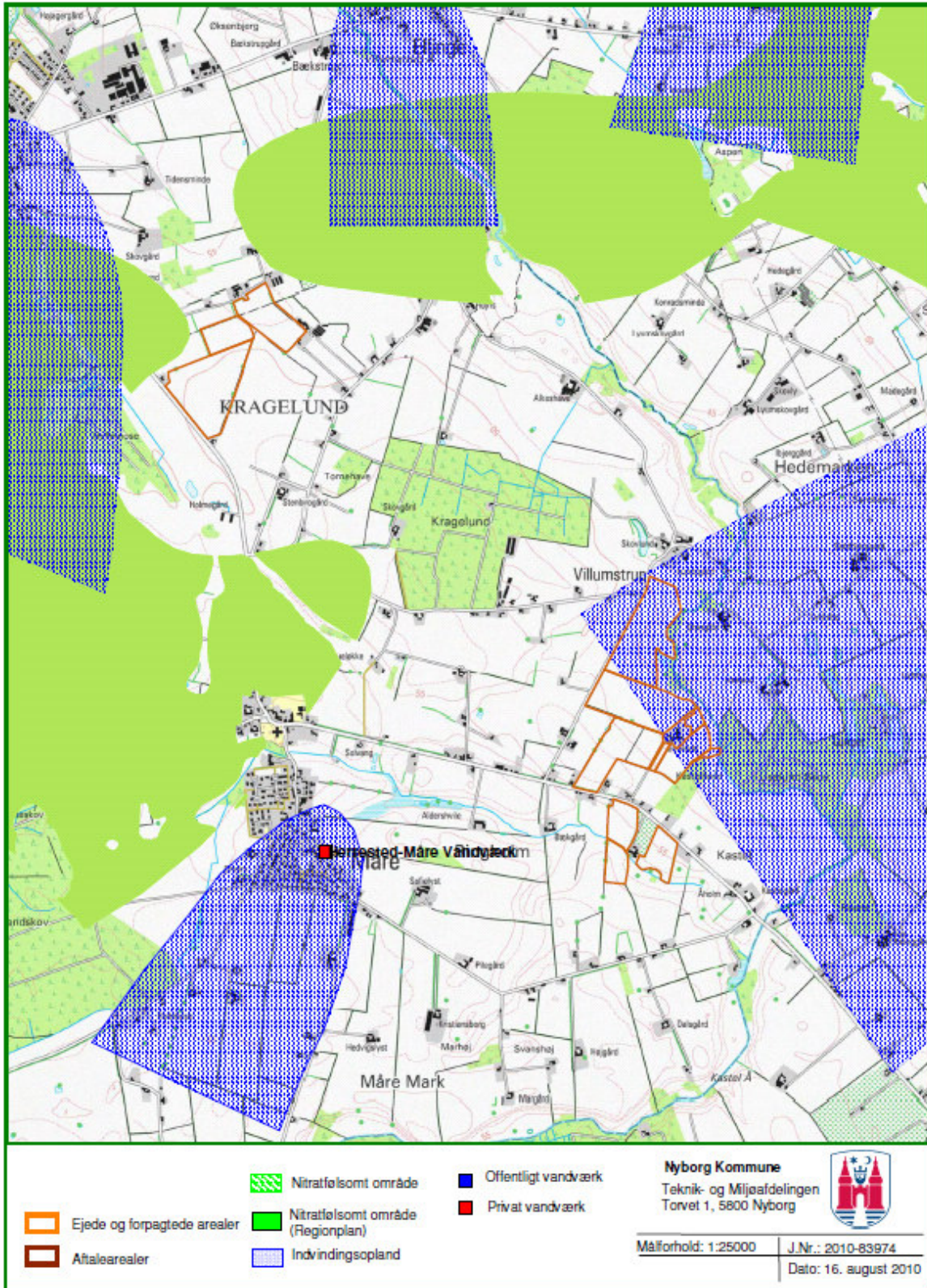
Samlet set vurderer Nyborg Kommune, at når godkendelsens vilkår overholdes, har ansøgeren truffet de nødvendige foranstaltninger til at forebygge og begrænse forureningen ved anvendelse af den bedste tilgængelige teknik, og at arealerne kan drives på stedet uden at påvirke omgivelserne på en måde, som er uforenelig med hensynet til omgivelserne. Nyborg Kommune vurderer, at udbringning husdyrgødning kan ske i overensstemmelse med gældende regler og uden væsentlig påvirkning af miljøet, som dette er defineret i husdyrgodkendelsesloven, herunder at projektet ikke skader bevaringsstatus for Natura 2000-områder eller levesteder for arter optaget på Habitatdirektivets bilag IV.

¹ Udredningsrapport for teknologier – med særligt henblik på miljøeffektive teknologier til husdyrproduktionen. Udarbejdet i forbindelse med forarbejdet til husdyrloven. Er tilgængelig på Miljøstyrelsens hjemmeside, www.mst.dk.

Kortbilag 1



Kortbilag 2



Bilag 3 Høringssvar fra Faaborg-Midtfyn Kommune



**FAABORG-MIDTFYN
KOMMUNE**

Nyborg Kommune - Teknik- og Miljøafdeling
Nørrevoldgade 9
5800 Nyborg

Teknik

Nørregade 4, 5600 Faaborg

Tlf. 72 530 530
Fax 72 530 531
fmk@faaborgmidtfyn.dk
www.faaborgmidtfyn.dk

Svar på høring om udbringningsarealer i Faaborg-Midtfyn Kommune

26. august 2010

Sagsid. 09.17.00-P19-208-09

Faaborg-Midtfyn Kommune modtog d. 15. juli 2010 en anmodning fra Nyborg Kommune om at udarbejde vilkår for arealer til udbringning af husdyrgødning. Arealerne, der ligger i Faaborg-Midtfyn Kommune, indgår i en § 16-ansøgning om godkendelse af udbringningsarealerne for CVR-nr. 20 52 48 98, Claus Bonde, Odensevej 60, 5853 Ørbæk.

Kontakt

Kemiingeniør
Tove Kjærsgaard
Dir. tlf. 72532127
mail:
tkj@faaborgmidtfyn.dk

Claus Bonde har ansøgt om udbringning af husdyrgødning svarende til 80,67 dyreenheder med et indhold på 7.684 kg kvælstof og 1.258 kg fosfor på 66,87 ha ejet og forpagtet areal, hvoraf ca. 1,73 ha ligger i Faaborg-Midtfyn Kommune (en del af mark 28-0).

Som gennemsnit udbringes husdyrgødning fra 1,21 dyreenheder pr. ha, hvilket ifølge it-ansøgningsystemets beregning vil give en kvælstofudvaskning på 41,6 kg kvælstof pr. ha. Der udbringes som gennemsnit 18,8 kg fosfor pr. ha pr. år med husdyrgødning, mens der fraføres 26,8 kg fosfor pr. ha pr. år, såfremt der benyttes sædskifte svarende til referencesædskiftet.

Faaborg-Midtfyn Kommune har vurderet de ansøgte udbringningsarealer og kan godkende udbringning af husdyrgødning på de pågældende arealer på følgende vilkår:

- Der må ikke ske en merudvaskning af kvælstof fra bedriftens arealer i Faaborg-Midtfyn Kommune.
- Der må ikke være fosforoverskud på den del af bedriftens arealer i Faaborg-Midtfyn Kommune, der har fosfortal over 3.

Begrundelse for vilkårene

Hele bedriftens arealer ligger i oplandet til Vindinge-å systemet og Holckenhavn Fjord.

Vindinge Å deler sig ved Kullerup Sluse i to grene: Ladegård Å og Vindinge Å. Ladegård Å løber gennem Hjulby Sø og Ladegård Sø med udløb i Nyborg Fjord. Vindinge Å har udløb i Holckenhavn Fjord.

Åbningstid

Mandag-onsdag	10:00-14:00
Torsdag	10:00-17:00
Fredag	10:00-12:00

Telefontid

Mandag-onsdag	8:00-15:30
Torsdag	8:00-17:30
Fredag	8:00-12:30

**FAABORG-MIDTFYN
KOMMUNE**

Holckenhavn Fjord er et lavvandet nor med et begrænset vandskifte med Nyborg Fjord og en vanddybde på under 2 meter. Fjorden er stærkt næringsstofpåvirket og med periodevis iltsvind. Hjulby Sø og Ladegård Sø er meget lavvandede og stærkt forurenede søer med et højt næringsstofindhold i søvandet. Søerne har en høj algeomængde, og vandet er uklart.

Holckenhavn Fjord, Hjulby Sø og Ladegård Sø er i Landsplandirektivets recipientkvalitetsplan målsat som fiskevand til lyst- og/eller erhvervsfiskeri. Holckenhavn Fjord er desuden, hvor de naturlige betingelser er til stede, målsat som gyde- og/eller opvækstområde for fisk.

Holckenhavn Fjord, Hjulby Sø og Ladegård Sø er sårbare over for tilførsel af næringsstoffer. Målsætningen for vandområderne er i dag ikke opfyldt på grund af store næringsstoffiltørsler fra oplandet og fra luften. Det vurderes, at en merbelastning med næringsstoffer af vandområderne vil være i strid med målsætningen for områderne. Opfyldelse af målsætningen forudsætter, at der fortsat sættes ind over for den diffuse afstrømning af såvel kvælstof som fosfor fra landbruget i oplandet til søerne og fjorden.

I henhold til husdyrloven skal kommunen sikre sig, at der ikke sker en påvirkning af omgivelserne, som er uforenelig med hensynet til omgivelserne jf. § 19.

Faaborg-Midtfyn Kommune vurderer på baggrund af bestemmelserne i husdyrlovens § 19, at der i oplandet til et vandområde, hvor målsætningen for området ikke er opfyldt på grund af for store tilførsler af næringsstoffer,

- ikke kan gives godkendelse til et projekt, der omfatter et fosforoverskud på arealer med fosfortal over 3.
- ikke kan gives godkendelse til en øget udvaskning af kvælstof.

Det skal bemærkes, at der med den seneste version af ansøgningen (version 8 af 15. jun 2010) ikke – med udbringning af husdyrgødning – vil være fosforoverskud på arealerne. Det fremgår ikke af det materiale, Faaborg-Midtfyn Kommune har modtaget, hvorvidt projektet giver anledning til en øget udvaskning af kvælstof.

Faaborg-Midtfyn Kommune vurderer i øvrigt, at der ikke er andre forhold omkring udbringningsarealerne i Faaborg-Midtfyn Kommune, der giver anledning til at stille særlige vilkår. Således ligger arealerne ikke inden for nitratfølsomme indvindingsområder, der er ikke registreret beskyttede naturtyper inden for udbringningsarealerne, kommunen har ikke konkret kendskab til forekomst af arter på habitatdirektivets bilag IV inden for eller nær arealerne, og arealerne vurderes ikke at omfatte særlige risikoarealer med hensyn til overfladeafstrømning.

Med venlig hilsen

Tove Kjærsgaard
Kemiingeniør



Nyborg
KOMMUNE

Torvet 1
5800 Nyborg
www.nyborg.dk