

**§12-godkendelse til udvidelse af kvægproduktion
på ejendommen matr.nr. 33a m.fl. Svindinge By,
Svindinge beliggende Bredemistevej 1B, 5853
Ørbæk, cvr-nr.: 25149122**

December 2009

Indholdsfortegnelse

MILJØGODKENDELSE	3
IKKE-TEKNISK RESUME´	3
BAGGRUND	4
VILKÅR FOR GODKENDELSEN	6
RETSBESKYTTELSE	9
BORTFALD	9
OFFENTLIGGØRELSE	9
KLAGEVEJLEDNING	9
MODTAGERE AF KOPI AF AFGØRELSEN	11
MILJØVURDERING	12
1. GRUNDFORHOLD	12
1.1 Ansøger og ejerforhold	12
1.2 Overordnede oplysninger.....	12
1.3 Beliggenhed og planmæssige forhold	12
2. PRODUKTIONSANLÆG	14
2.1 Drift.....	14
2.2 Gødningsproduktion og - håndtering	17
2.3 Forurening og gener fra husdyrbrugets anlæg	18
3. UDBRINGNINGSAREALER	20
3.1 Drift af udbringningsarealer.....	21
3.2 Gødningsproduktion og -håndtering	21
3.3 Forurening og gener fra husdyrbrugets arealer	22
4. BEDSTE TILGÆNGELIGE TEKNIK (BAT)	24
5. AFFALD OG KEMIKALIER.....	26
6. VARETAGELSE AF HENSYN TIL LANDSKAB	27
7. OFFENTLIGHED	28
8. PRODUKTIONENS OPHØR.....	29
9. ALTERNATIVE MULIGHEDER OG 0-ALTERNATIVET	29
10. SAMLET VURDERING.....	29

Miljøgodkendelse

Ikke-teknisk resume

Denne miljøgodkendelse gives til ejerne af Bredemistevej 1B, 5853 Ørbæk, Skovgård I/S v. Jesper og Hans Christoffersen, der har søgt om miljøgodkendelse efter lov om miljøgodkendelse m.v. af husdyrbrug. Der er søgt om en ændring af dyreholdet, så der fremover vil være flere malkekøer, småkalve og kvier på ejendommen. Der søges samtidig om etablering af en tilbygning til eksisterende stald. Tilbygningen skal anvendes som foderlade.

Miljøgodkendelsen omfatter husdyrbruget på Bredemistevej 1B, samt alle ejede og forpagtede arealer, der drives under bedriften. Aftalearealerne er vurderet at være godkendelsespligtige og er derfor ikke omfattet af denne godkendelse.

Ansøgningen om miljøgodkendelse er indsendt gennem Miljøstyrelsens elektroniske ansøgningssystem, www.husdyrgodkendelse.dk. Ansøgningssystemet foretager en række beregninger af miljøpåvirkningerne fra husdyrbrugets anlæg og arealer. Disse beregninger udgør sammen med ansøgningens øvrige oplysninger grundlaget for kommunens miljøvurdering.

Kommunen skal sikre sig, at ansøgeren har truffet de nødvendige foranstaltninger til at forebygge og begrænse forureningen ved anvendelse af den bedste tilgængelige teknik, og at husdyrbruget i øvrigt kan drives på stedet uden at påvirke omgivelserne på en måde, som er uforenelig med hensynet til omgivelserne. Der skal herunder tages hensyn til gener for omkringboende og forurening af natur og miljø fra både husdyrbrugets anlæg og de arealer, hvor der bliver udbragt husdyrgødning.

Det er Nyborg Kommunes vurdering, at det er muligt at drive husdyrbruget på stedet uden væsentlige gener for de omkringboende og uden at påvirke miljøet væsentligt, bedømt ud fra de væsentlighedskriterier, der er indarbejdet i husdyrlovgivningen. Vurderingen er forudsat af, at godkendelsens vilkår og lovgivningen i øvrigt på området overholdes.

Denne miljøgodkendelse er opdelt i to hovedafsnit. Første del udgøres af selve godkendelsen med de vilkår, Nyborg Kommune stiller vedrørende indretning og drift af virksomheden. Anden del er den miljøtekniske beskrivelse og vurdering. Her er ejendommen og arealerne beskrevet nærmere, og der er redegjort for den påvirkning, virksomheden forventes at have på omgivelserne.

Godkendelsen indeholder en række konkrete vilkår for virksomhedens indretning og drift. Vilkårene skal medvirke til at sikre,

- at indretning og drift af husdyrbruget og arealerne sker i overensstemmelse med ansøgningsmaterialet og den miljøtekniske beskrivelse og vurdering,
- at yderligere miljøkrav, fastsat på grundlag af kommunens vurdering af ansøgningen, overholdes, og
- at risikoen for, at der forekommer forurening eller gener ud over de forventede ifølge miljøvurderingen, nedsættes.

Kommunen skal revurdere godkendelsen efter 10 år.

Baggrund

Nyborg Kommune har den 29. maj 2007 modtaget ansøgning om godkendelse af ændring af dyreholdet på ovennævnte ejendom fra en årsproduktion på 260 stk. malkekøer, tung race, 150 stk. opdræt, tung race og 130 tyrekalve, tung race, svarende til 401 DE til 338 stk. malkekøer, 237 stk. opdræt (6-25 mdr.), 72 kviekalve (0-6 mdr.), og 160 tyrekalve (40-55 kg) alle tung race, svarende til 500 DE. I forbindelse med udvidelsen etableres en tilbygning til ungdyrstalden. I den tilbyggede del skal der være foderlade.

Der er tidligere, i juli 2004, meddelt godkendelse efter miljøbeskyttelseslovens kap. 5 til produktionen. Der blev den 22. oktober 2007 meddelt tillæg til kap.5-godkendelsen til etablering af en 5531 m³ gyllebeholder. I forbindelse med tillægget blev der stillet vilkår om etablering af beplantning omkring ejendommen. Dette vilkår er ført med over i denne godkendelse.

Ændringen af produktion er omfattet af § 12 i lov nr. 1572 af 20. december 2006 om miljøgodkendelse m.v. af husdyrbrug, med senere ændringer (husdyrgodkendelsesloven).

Ansøgningen, "Husdyrgodkendelse.dk. Ansøgningsskema. Skemanummer 1836, version 11 af 18. november 2009, om §12-godkendelse af virksomheden, ligger til grund for godkendelsen. Den indeholder en beskrivelse af virksomheden, samt diverse beregninger af virksomhedens forureningsforhold.

Af ansøgningen fremgår, at der søges om godkendelse til udspreddning af husdyrgødning på ejede og forpagtede arealer. Der er således søgt om godkendelse til udbringning af husdyrgødning fra 482 DE på 333 ha ejet/forpagtet areal. En del af det ansøgte dyrkningsareal ligger i Svendborg Kommune.

Der er desuden aftale om udbringning af husdyrgødning (18 DE) på 91 ha på Mullerup Gods, Mullerupvej 53, 5892 Gudbjerg. Disse arealer er forpagtet og drives af Henrik Møller Andersen, Frederiksens Alle´ 4B, 5853 Ørbæk. Disse arealer er i ansøgningen benævnt OBJ-105, OBJ-106 og OBJ-107 og de ligger alle i Svendborg Kommune. På baggrund af nedenstående hørings svar fra Svendborg Kommune er der indsendt en særskilt ansøgning om §16-godkendelse af ejede og forpagtede arealer på Frederiksens Alle´ 4B, 5853 Ørbæk. Disse arealer er derfor ikke omfattet af denne godkendelse.

Emne	Data
Ansøger	Skovgård I/S v. Jesper og Hans Christoffersen
Bedriftens adresse	Bredemistevej 1B, 5853 Ørbæk
Husdyrbrugets navn	Skovgård
Matrikelnummer	33a m.fl. Svindinge By, Svindinge
Virksomhedens art	Landbrugsbedrift med kvægproduktion
Listebetegnelse	l101a
Ejer	Skovgård I/S v/Jesper og Hans Christoffersen
CHR-nummer	19074
CVR-nummer	25149122
Kontaktperson	Jesper Christoffersen
Tilsynsmyndighed	Nyborg Kommune

Afgørelse

Nyborg Kommune godkender hermed en årlig kvægproduktionen på 338 stk. malkekøer, 237 stk. opdræt (6-25 mdr.), 72 kviekalve (0-6 mdr.), og 160 tyrekalve (40-55 kg) alle tung race, svarende til 500 DE på landbrugsejendommen Skovgård, matr.nr. 33a m.fl. Svindinge By, Svindinge beliggende Bredemistevej 1B, 5853 Ørbæk. Godkendelsen omfatter desuden udspredding af husdyrgødning, svarende til 482 DE på 333 ha ejede og forpagtede dyrkningsarealer, samt en tilbygning til ungdyrstalden. I den tilbyggede del skal der være foderlade.

Nyborg Kommune giver godkendelsen, da det vurderes, at ansøgeren har truffet de nødvendige foranstaltninger til at forebygge og begrænse forureningen ved anvendelse af den bedste tilgængelige teknik, og at husdyrbruget i øvrigt kan drives på stedet uden at påvirke omgivelserne på en måde, som er uforenelige med hensynet til omgivelserne. I vurderingen er indgået hvorvidt indretning og drift af husdyrbruget, udbringning af husdyrgødning og drift af arealerne kan ske i overensstemmelse med gældende regler og uden væsentlig påvirkning af miljøet, som dette er defineret i husdyrgodkendelsesloven, herunder at projektet ikke skader Natura 2000-områder eller levesteder for arter optaget på Habitatdirektivets bilag IV.

Godkendelsen omfatter hele virksomheden og skal være påbegyndt efter to år og udnyttet senest tre år efter godkendelsesdatoen. Hvis godkendelsen ikke har været helt eller delvist udnyttet bortfalder den del af godkendelsen, der ikke har været udnyttet i tre på hinanden følgende år.

Virksomhedens miljøgodkendelse skal, jf. § 41 i husdyrgodkendelsesloven, regelmæssigt og mindst hvert 10. år tages op til revurdering. Det er planlagt at foretage revurdering i 2019.

Miljøgodkendelsen er givet i henhold til §12 i lov nr. 1572 af 20. december 2006 om miljøgodkendelse m.v. af husdyrbrug, med senere ændringer. Miljøgodkendelsen meddeles under forudsætning af, at gældende regler på området og nedenstående vilkår overholdes.

Forudsætningerne for godkendelsen findes i "Ansøgningskema. Skema nummer 1836, version 11 af 18. november 2009" og i nedenstående "Miljøvurdering"

Der gøres opmærksom på, at etablering af nye anlæg ikke må igangsættes, før der er givet en byggetilladelse og eventuelle andre nødvendige tilladelser fra Nyborg Kommune.

Vilkår for godkendelsen

1. Generelle forhold

Drift og indretning

- 1.1 Der skal til stadighed tilstræbes en god staldhygiejne, samt at staldene og fodringsanlæg holdes rene.
- 1.2 Drikkevandssystemet skal drives og vedligeholdes, således at unødigt spild i undgås.
- 1.3 Der skal ske en løbende gennemgang af rutiner, inventar m.v. med henblik på at reducere vand- og energiforbruget.
- 1.4 Dieseltanken skal være placeret på tæt støbt bund uden afløb, så der ved læk på tanken ikke kan ske forurening af jord og undergrund.
- 1.5 Tankning af dieselolie skal ske, så der ikke kan ske forurening af jord og undergrund.

Årsproduktion

- 1.6 Kvægbruget tillades drevet med en maksimal årlig kvægproduktionen på 338 stk. årskøer, 237 stk. opdræt (6-25 mdr.), 72 stk. kviekalve (0-6 mdr.) og 160 tyrekalve (40-55 kg) alle stor race, svarende til 500 DE.
- 1.7 Den godkendte husdyrproduktion skal foretages jævnt fordelt over året.

Information om ændringer på virksomheden

- 1.8 Ændringer i ejerforhold (eller hvem der har ansvar for driften) skal meddeles til kommunen.
- 1.9 Drifts-, indretnings- eller bygningsmæssige ændringer af produktionsanlægget, skal anmeldes til kommunen inden gennemførelsen.
- 1.10 De vilkår, der vedrører driften, skal være kendt af de ansatte, der er beskæftiget med den pågældende del af driften.

2. Produktionsanlæg

Staldinventar- og drift

- 2.1 Der skal etableres skrabe anlæg på spaltegulve i gangarealet i alle staldafsnit. Skrabeanlægget skal køre hver anden time døgnet rundt.
- 2.2 Hvis der efter kommunens vurdering opstår lugtgener, der vurderes at være væsentligt større, end der kan forventes ifølge grundlaget for miljøvurderingen, skal der indsendes og gennemføres projekt for afhjælpende foranstaltninger.

Håndtering og opbevaring af gødning.

- 2.3 Der skal altid være en opbevaringskapacitet for flydende husdyrgødning på mindst 9 måneder på ejendommen.
- 2.4 Ved flytning og udbringning af gylle, skal gylle suges fra gyllebeholder til transportvogn, således at utilsigtet overpumpning af gylle undgås. Der skal være returløb fra sugetårnet til gyllebeholderen.

Transport

- 2.5 Transport af gylle til den del af udspretningsarealet, der ligger mere end 5 km fra produktionsanlægget skal ske i lukkede tankvogne.
- 2.6 Intern transport i forbindelse med aktiviteter på produktionsanlægget må ikke ske på offentlig vej.

Uheld og risici

- 2.7 Ved driftsuheld, hvor der opstår risiko for forurening af miljøet, er der pligt til øjeblikkeligt at anmelde dette til: Alarmcentralen, tlf.: 112 og efterfølgende straks at underrette: Nyborg Kommune, Teknik- og Miljøafdelingen, tlf.: 6333 7000 eller 6333 6820.
- 2.8 Vask af marksprøjte og påfyldning af kemikalier m.v. på virksomheden skal ske på støbt tæt areal med afløb til opsamlingsbeholder.

Støj

- 2.9 Virksomhedens samlede bidrag til det ækvivalente, korrigerede støjniveau mål i dB(A) og målt i ethvert punkt på opholdsarealer ved nabobeboelse må ikke overstige følgende værdier:

Mandag-fredag kl. 7-18 (8 timer)	Alle dage kl. 18-22 (1 time)	Alle dage kl. 22-7 (½ time)	Alle dage kl. 22-7
Lørdag kl. 7-14 (7 timer)	Lørdag kl. 14-18 (4 timer)		Maksimal værdi
	Søn- og helligdag kl. 7-18 (8 timer)		
55 dB(A)	45 dB(A)	40 dB(A)	55 dB(A)

Støjbidraget (bortset fra maksimalværdien) måles som det ækvivalente, konstante, korrigerede støjniveau i dB(A) (re. 20 µPa). Tallene i parenteserne angiver midlingstiden inden for den pågældende periode.

- 2.10 Virksomheden skal, for egen regning, dokumentere, at støjvilkår overholdes, hvis tilsynsmyndigheden finder det påkrævet. Dokumentation for overholdelse af støjkravene kan være i form af målinger i ejendommens omgivelser (under fuld drift) eller kildestyrkemålinger ved de enkelte støjkluder kombineret med beregninger efter den fælles nordiske beregningsmodel for industristøj.

Skadedyr

- 2.11 Der skal på ejendommen foretages en effektiv fluebekæmpelse, som minimum i overensstemmelse med de seneste retningslinjer fra Statens Skadedyrlaboratorium.
- 2.12 Ejendommen skal holdes ryddelig og uden oplag af affald og opbevaring af foder skal ske på sådan en måde, så der ikke opstår risiko for tilhold af skadedyr (rotter m.v.).

3. Udbringningsarealer

Kvælstof og Fosfor

- 3.1 Der må maksimalt tilføres ejede og forpagtede arealer 51360 kg N/år og 9019 kg P/år i organisk gødning (beregnet efter 2005/2006-normer).

- 3.2 Der skal anvendes et sædskifte svarende til K4 på hele bedriftens arealer undtaget mark nr. 21-3 og 22-1, der er udlagt med vedvarende græs, K13.
- 3.3 Udbringning af gylle på mark nr. 13-0, 14-0, 15-0, 19-0, 27-0, 28-0, 29-0, 29-1, 29-2, 29-3, 30-0, 31-0, 32-0, 33-0 og 35-0 på sort jord og græsmarker skal udbringes ved nedfældning.
- 3.4 Fosfortildelingen på udspretningsarealerne må højst være 27,1 kg P/ha/år.
- 3.5 Der skal hvert 5 år skal udtages jordprøver på enkeltmarker og bestemmes fosfortal på alle ejede og forpagtede arealer. Hvis disse viser en stigning skal der iværksættes foranstaltninger, f.eks. nedbringelse af husdyrtrykket, til nedbringelse af fosforoverskuddet. Fosfortal skal kunne forevises ved tilsyn på forlangende. Eventuelle foranstaltninger til nedbringelse af fosforoverskuddet skal ske i dialog med kommunen.
- 3.6 Bedriftens kvælstofkvote skal reduceres med 1,4 %. Alternativt kan udlægges 1,5% efterafgrøder ud over de lovpligtige udlæg af efterafgrøder.

4. Bedste tilgængelige teknik

- 4.1 Der skal i godkendelsesperioden i forbindelse med renovering af staldanlæg og installationer m.v. skal foretages fornøden forureningsbegrænsning på basis af principper om bedst tilgængelig teknik til nedbringelse af miljøbelastende emissioner og gener fra stalde og gødningsopbevaringsanlæg.
- 4.2 Ved substitution af råvarer og hjælpestoffer skal virkningen dokumenteres, at substitutionen sker til mindre miljøbelastende råvarer og hjælpestoffer.
- 4.3 Anlæg, der er særligt energiforbrugende, skal kontrolleres og vedligeholdes således, at de altid kører energimæssigt optimalt.

5. Affald

- 5.1 Affald skal opbevares i henhold til kommunens affaldsregulativ.
- 5.2 Virksomheden skal være tilmeldt en indsamlingsordning for farligt affald, herunder veterinært affald. Der skal på forlangende kunne forevises dokumentation for at farligt affald afhændes via indsamlingsordningen.
- 5.3 Der må ikke foretages afbrænding af affald på ejendommen.
- 5.4 Animalsk affald, herunder selvdøde dyr, skal opbevares på en måde, så der i tidsrummet indtil afhentningen ikke opstår uhygiejniske forhold herunder adgang for omstørfende dyr.
- 5.5 Spildolie opstilles på fast tæt bund uden mulighed for afløb til kloak jord, vandløb eller grundvand og således, at der er en opsamlingskapacitet til en mængde svarende til rumindholdet af den størst benyttede beholder.

6. Varetagelse af hensyn til landskab

- 6.1 Der skal omkring virksomhedens produktionsbygninger etableres en 3-rækket beplantning, svarende til beplantningsforslaget på kortudsnittet side 28. Beplantningen skal etableres med egnstypiske arter.
- 6.2 Beplantningen skal være etableret senest 1 år efter opførelse af den planlagte bygning.

7. Produktionens ophør

7.1 Ved ophør af driften, skal virksomheden foretage en forsvarlig oprydning, gødningshåndtering og afhændelse af farligt affald. Der skal ske orientering til kommunen ved ophør af driften og planlægning og omfanget af oprydning m.v. skal ske i samråd med kommunen.

8. Egenkontrol

8.1 Til dokumentation for, at vilkår vedrørende udbragt kvælstof og fosfor er overholdt skal der på virksomheden opbevares gødningsregnskaber, gødnings- og sædskifteplaner, samt ansøgninger om støtte efter enkeltbetalingsordningen. Disse skal forevises eller indsendes til kommunen på forlangende.

Retsbeskyttelse

Ifølge § 40 i husdyrgodkendelsesloven må tilsynsmyndigheden ikke meddele påbud eller forbud efter samme lovs § 39, før der er forløbet 8 år efter meddelelsen af en godkendelse. Tilsynsmyndigheden skal dog tage godkendelsen op til revurdering og om nødvendigt meddele påbud eller forbud efter § 40, hvis

- 1) der er fremkommet nye oplysninger om forureningens skadelige virkning,
- 2) forureningen medfører miljømæssige skadevirkninger, der ikke kunne forudses ved godkendelsens meddelelse,
- 3) forureningen i øvrigt går ud over det, som blev lagt til grund ved godkendelsens meddelelse,
- 4) væsentlige ændringer i den bedste tilgængelige teknik skaber mulighed for en betydelig nedbringelse af emissionerne, uden at det medfører uforholdsmæssigt store omkostninger, eller
- 5) det af hensyn til driftssikkerheden i forbindelse med processen eller aktiviteten er påkrævet, at der anvendes andre teknikker.

Bortfald

Godkendelsen skal være udnyttet inden for 2 år fra meddelelsen af godkendelsen ellers bortfalder den. Hvis godkendelsen ikke har været helt eller delvis udnyttet i 3 på hinanden følgende år, bortfalder den del af godkendelsen, der ikke har været udnyttet i de seneste 3 år.

Offentliggørelse

Miljøgodkendelsen offentliggøres ved annoncering i Lokalavisen Nyborg den 8. december 2009.

Klagevejledning


Afgørelsen kan påklages til Miljøklagenævnet, jf. § 76 i husdyrgodkendelsesloven.

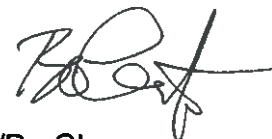
En eventuel klage skal være skriftlig. Den sendes til Nyborg Kommune, Teknik- og Miljøafdelingen, Nørrevoldgade 9, 5800 Nyborg, der videresender den til Miljøklagenævnet ledsaget af det materiale, der er indgået i miljøgodkendelsens behandling. Klagen skal være kommunen i hænde senest 4 uger fra afgørelsens meddelelse. Hvis afgørelsen påklages får ansøger besked.

Klagefristen udløber den 5. januar 2010 ved kontortids ophør.

Afgørelsen kan i øvrigt indbringes for domstolene indtil 6 måneder efter den dato, hvor afgørelsen bliver offentliggjort, jf. husdyrgodkendelseslovens § 90.

På Nyborg Kommunes vegne den 3. december 2009.


Birgit Sønderkov Weber
Gruppeleder Natur og Miljø


/Bo Clausen
Miljøsagsbehandler

Modtagere af kopi af afgørelsen

- Miljøministeriet, Miljøcenter Odense.
E-post: Post@ode.mim.dk
- Sundhedsstyrelsen. E-post: syd@sst.dk
- Det Økologiske Råd, Blegdamsvej 4B, 2200 København N.
E-post: husdyr@ecocouncil.dk
- Danmarks Naturfredningsforening. Masedøgade 20, 2100 København Ø
E-post: dn@dn.dk
- Danmarks Naturfredningsforening. Lokalafdeling Nyborg v. Pia Jørgensen.
E-post: nyborg@dn.dk
- Danmarks Fiskeriforening, Nordensvej 3, Taulov, 7000 Fredericia
E-post: mail@dkfisk.dk
- Ferskvandsfiskeriforeningen, v/Niels Barslund,
E-post: nb@ferskvandsfiskeriforeningen.dk
- Danmarks Sportsfiskerforbund. Worsaaesgade 1, 7100 Vejle.
E-post: jkt@sportsfiskerforbundet.dk
- Danmarks Sportsfiskerforbund, miljøkoordinator for Nyborg Kommune Frode Thorhauge.
E-post: f.thorhauge@newmail.dk
- Dansk Ornitologisk Forening, E-post: natur@dof.dk
- Centrovice, att. Bettina Larsen
E-post: bla@centrovice.dk
- Svendborg Kommune, Svendborgvej 135, 5762 Vester Skerninge.
E-post: mt@svendborg.dk
- Ole Andersen og Marianne E. Rosenkrantz, Bredemistevej 3, 5853 Ørbæk.
- Bent, Anna og Karl Madsen, Bredemistevej 4, 5853 Ørbæk.
- Christian Eggertsen og Bettina Larsen, Bredemistevej 1, 5853 Ørbæk.
- Birthe Panum, Boholtvej 10, 5874 Hesselager.
- Peter M. Hansen, Udsigten 21, 5874 Hesselager.
- Jørgen Erik Hansen, Svinget 5, 5874 Hesselager.
- Jesper Markvardsen, Revsørevej 17, 5874 Hesselager.
- Bjarne Aaby, Aagaardsvej 10, 5874 Hesselager.

Miljøvurdering

Nedenstående miljøvurdering danner som tidligere nævnt grundlag for de vilkår, som er meddelt i tilknytning til godkendelsen. Udgangspunktet for miljøvurderingen er de indsendte ansøgninger om godkendelse - Skema nummer 1836, version 11 af 18. november 2009.

Vurderingen skal belyse, om de virkemidler til forebyggelse og begrænsning af forurening, som fremgår af ansøgningen om etablering, udvidelse eller ændring af husdyrbruget, opfylder kravet om anvendelse af bedste tilgængelige teknik. Desuden skal vurderingen belyse, hvilke konsekvenser de forskellige typer af påvirkninger, som den ansøgte etablering, udvidelse eller ændring, vil kunne forventes at have på omgivelserne.

Hvor det vurderes, at der er behov for at stille særlige vilkår, vil dette være formuleret til sidst i det enkelte afsnit.

1. Grundforhold

Her er foretaget en indledende vurdering af om den indsendte ansøgning omfatter anlæg og arealer, der kan indebære forøget forurening eller andre virkninger af omgivelserne. Endvidere er det vurderet, om ansøgningen indeholder de krævede oplysninger og om sagen er tilstrækkeligt belyst, herunder om ansøgningens oplysninger er i overensstemmelse med de oplysninger kommunen er i besiddelse af.

1.1 Ansøger og ejerforhold

Oplysningerne om ansøger og ejerforhold er her vurderet med henblik på at sikre, at svaret for at husdyrbruget indrettes og drives i overensstemmelse med den meddelte miljøgodkendelse, er rettet mod den korrekte juridiske person.

Det vurderes ud fra oplysninger hentet i CVR-registeret, at miljøgodkendelsen er rettet mod den korrekte juridiske person.

1.2 Overordnede oplysninger

Ansøgningens overordnede oplysninger om det ansøgte husdyrbrug er grundlaget for omfanget af den husdyrproduktion, der meddeles miljøgodkendelse til, herunder er der bl.a. foretaget en vurdering af om andre ejendomme under den samlede bedrift bør omfattes af miljøgodkendelsen, og om der er behov for at inddrage andre aktiviteter, tilladelser m.v. i vurderingen af det ansøgte husdyrbrugs påvirkning af omgivelserne.

1.3 Beliggenhed og planmæssige forhold

Ved vurderingen af lokaliseringen af produktionsanlægget er der, på baggrund i den kortlægning og planlægning, som er tilvejebragt for hvert af de enkelte interesseområder, foretaget en afvejning mellem beskyttelsesinteresserne og de erhvervsmæssige interesser.

Vurderingen af produktionsanlæggets placering har taget udgangspunkt i et ønske om at skabe og bevare åbne landskaber og beskytte de hensyn, der er beskrevet i kommuneplanens retningslinjer for udvikling i det åbne land og landsbyerne, herunder hensyntagen til landbrugsområder og disses muligheder for fremtidig udvikling.

1.3.1 Planmæssige forhold

Ejendommen ligger i landzone. Der er ingen kommuneplanmæssige bindinger i forhold til produktionsanlægget og udspretningsarealerne.

1.3.2 Natur

Placeringen af produktionsanlægget og udspretningsarealerne i forhold til natur fremgår af nedenstående. Grundlaget er regionplanretningslinierne i Fyns Amts Regionplan 2005-, der er gældende indtil den nye kommuneplan foreligger.

Produktionsanlæg

Ca. 2,4 km fra produktionsanlægget ligger et A-målsat moseområde (overgangsrigkær). Udpegningsgrundlaget er blandt andet forekomst af Skovbyg og en sumpkilde i skovsump. Den væsentligste trussel for mosen og de tilknyttede arter er tilgroning.

Ca. 1,7 km fra produktionsanlægget ligger et A-målsat moseområde (overgangsrigkær). Udpegningsgrundlaget er blandt andet forekomst af Kødfarvet Gøgeurt, Sump-Hullæbe, Maj-Gøgeurt og Vibefedt. Den væsentligste trussel for mosen og hovedparten af de tilknyttede arter er dræning og tilgroning. Maj-gøgeurt er specielt følsom overfor gødskning.

Nærmeste Natura 2000-områder er habitatområde H101 "Kajbjerg Skov", ca. 7,5 km væk og habitatområde H102 "Søer ved Tårup og Klintholm", der ligger ca. 9 km fra produktionsanlægget.

Produktionsanlægget ligger umiddelbart op ad skoven Bredemiste. Denne vurderes at være en intensiv udnyttet produktionsskov med en stor andel af nåletræer.

Udspretningsarealer

En del af udspretningsarealerne (mark nr.: 13-0, 14-0, 15-0, 19-0, 27-0, 28-0, 29-0, 29-1, 29-2, 29-3, 30-0, 31-0, 32-0, 33-0) ligger inden for en radius af 300 m fra højtmålsatte naturområder. Beliggenheden af udspretningsarealerne fremgår af kortbilag 1a og 1b.

Der er tale om 3 B-målsatte moser (overgangsrigkær). Udpegningsgrundlaget for moserne er blandt andet Ægbladet Fliglæbe og Maj-Gøgeurt. De vurderes alle at have et plejebehov på grund varierende grader af tilgroning. En enkelt af moserne vurderes at have været i omdrift. Især forekomsten af Maj-Gøgeurt trues blandt andet af gødskning og tilgroning. Der kendes ingen særlige trusler mod Ægbladet Fliglæbe.

Ingen af de øvrige udspretningsarealer ligger op til højt målsat natur.

Ingen af udspretningsarealerne ligger inden for en radius af 1000 m fra arealer omfattet af husdyrgodkendelseslovens §7.

Der vil i afsnittet om produktionsanlægget blive foretaget en vurdering af, om emissionerne fra produktionsanlægget og markdriften har væsentlige negative konsekvenser for disse områder.

1.3.3 Overfladevand

Ca. 222 ha af udspretningsarealet er beliggende i Svendborg Kommune. Det resterende udspretningsareal, ca. 111 ha, ligger i Nyborg Kommune.

Udspretningsarealerne afvander via Stokkebæk, Askebæk og Kongshøj Å til Langelandsundet.

Der vil i afsnittet om udspretningsarealerne blive foretaget en vurdering af, om udvaskningen af næringsstoffer har væsentlige negative konsekvenser for Langelandssundet.

1.3.4 Grundvand

Ca. 88 ha af udspretningsarealet ligger indenfor nitratfølsomme indvindingsområder. Ingen af arealerne ligger indenfor indvindingsopland til vandværk. Beliggenheden af udspretningsarealerne i forhold til grundvand fremgår af kortbilag 2.

Der vil i afsnittet om udspretningsarealerne blive foretaget en vurdering af, om udledningen af næringsstoffer har væsentlige negative konsekvenser for grundvandet.

1.3.5 Landskab

Produktionsanlægget ligger indenfor "større sammenhængende landskabsområde" og indenfor skovbyggelinjen. Der vil i afsnittet om landskabet blive foretaget en vurdering af, om det har væsentlige negative konsekvenser for landskabet.

1.3.6 Omboende

Nærmeste naboejendomme til produktionsanlægget på Bredemistevej 1B er Bredemistevej 1, Bredemistevej 3 og Bredemistevej 4 i en afstand hhv. 270 m, 510 m og 420 m. Nærmeste byzone er Svindinge by ca. 1450 m væk. Svindinge er også nærmeste samlede bebyggelse.

Det vurderes samlet, at der ikke umiddelbart er beliggenheds- eller planmæssige hindringer for gennemførelse af det aktuelle projekt. Der vil dog som tidligere nævnt i det følgende blive foretaget en nærmere vurdering af, om driften af produktionsanlægget og udspretningsarealerne m.v. vil have væsentlige negative konsekvenser for omgivelserne.

2. Produktionsanlæg

Dette afsnit indeholder beskrivelse og vurdering af relevante produktions- og driftsmæssige forhold.

2.1 Drift

Der er her foretaget en vurdering af, om der er driftsmæssige og tekniske forhold, der vil give anledning til en væsentlig negativ påvirkning af omgivelserne.

2.1.1 Dyrehold

Produktionen vil i nudrift og ansøgt omfatte:

Art	Nudrift antal	Nudrift antal DE	Ansøgt antal	Ansøgt antal DE*
Årskøer, st. race	260	305,9	338	397,6
Småkalve 0-6 mdr. st. race	32	6,5	72	14,7
Tyrekalve 0-6 mdr. st. race	130	14,6	0	0
Tyrekalve 40-55 kg, st. race	0	0	160	1,5
Opdræt 6-25 mdr. st. race	0	0	181	70,4
Opdræt 6-12 mdr. st. race	0	0	56	15,7
Opdræt 6 mdr. til kælvning st. race	118	45,4	0	0
Ungtyre 6 mdr. til slagtning st. race	130	28,9	0	0
I alt		401,3		499,9

*Beregningen af DE er foretaget i henhold til bilag 1 til bekendtgørelse nr. 1695 af 19. december 2006 om husdyrbrug og dyrehold for mere end 3 dyreenheder, husdyrgødning, ensilage m.v.

2.1.2 Stalde m.v.

Produktionsanlægget ændres som vist på nedenstående kortudsnit.



Bygning	Ansøgt anvendelse
1	Stuehus
2	Maskinhus
3	Ungdyrstald, dybstrøelse
4	Gyllelagune
5	Sengebåsestald (kvier) med skraber på spalter, gylle
6	Sengebåsestald (køer) med skraber på spalter, gylle
7	Gyllebeholder – overdækket
8	Ensilageplads
9	Kørevej
10	Kemikalierum
11	Fortank/vaskeplads
12	Afløb til dræn
13	Afløb til gyllebeholder
14	Ny foderlade

Mht. opbevaring af flydende husdyrgødning, så er der flg. opbevaringskapacitet:

Beholder nr.	Størrelse/m ³	Beliggenhed af opbevaringsanlæg
1	2500	Gyllelagune
2	5500	Gyllebeholder, overdækket
Ialt	8000	

2.1.3 Ventilation

Ventilationen af staldene er naturlig ventilation. Den beregnede geneafstand for enkeltbolig i landzone er 107 m. Der vil blive foretaget en vurdering af lugtubredelsen fra staldanlægget under afsnittet "lugt".

2.1.4 Vandforbrug

Bedriftens vandforbrug til drikkevand, vask af stalde m.v. er i nudrift ca. 11000 m³ og i ansøgt drift ca. 13000 m³. Der opstilles en større mælketank, så der kun afhentes mælk hver anden dag. Herved spares halvdelen af de nuværende antal vaske af mælkerummet.

Det anbefales, at der foretages en gennemgang af rutinerne omkring vask m.v. af stalde og af vandinstallationen for at reducere vandforbruget.

2.1.5 Foder

I forbindelse med det ansøgte vil ungdyrstalden blive forlænget med ca. 40 m, så den en større andel af foderet blive opbevaret under tag. Plansiloerne omfatter i alt 2900m². I siloerne opbevares græsensilage (100000 FE/år) og silomajs (1,2 mill FE/år). Der er afløb fra plansiloerne til gyllebeholder. Der vil stadig kunne forekomme begrænsede oplag af ikke saftgivende ensilage i overdækkede markstakke. Produktionen af ensilage er kun til eget forbrug i produktionen. Det vurderes, at der ikke er behov for at stille særlige vilkår vedrørende opbevaringen af foder.

2.1.6 Energiforbrug

Energiforbruget til elektricitet er i nudriften er ca. 140000 kWh/år og olieforbruget er på ca. 50000 l. Forbruget af elektricitet forventes at stige lidt i forbindelse med etablering af det ansøgte. Olieforbruget forventes uændret. Med hensyn til energibesparende foranstaltninger, er der etableret gylle- og mælkekøling. Den indvundne varme anvendes til opvarmning af stuehus og staldkontor. Der er desuden i kostalden etableret lysføler, så lyset automatisk slukker hvis der er tilstrækkeligt dagslys.

Det anbefales, at der føres journal over forbruget, samt foretages en gennemgang af alle installationer m.v. for yderligere at reducere forbruget.

2.1.7 Spildevand

I alt afledes ca. 1800 m³ vand til gyllebeholder bestående af ensilagesaft, vaskevand fra malkeanlæg, vaskevand fra vaskeplads og regnvand. Efter udvidelsen forventes denne mængde at stige til ca. 1900 m³. Al vask af maskiner og marksprøjte sker på befæstet plads med afløb til opsamlingsbeholder. Spildevand fra bolig m.v. ledes til dræn i overensstemmelse med den nuværende spildevandsplan. Regnvand fra bygninger og befæstede arealer, hvor der ikke forekommer gødningsrester, foderrester, olie- og kemikalierester eller andre forurenende stoffer ledes til ejendommens drænsystem og grøft, der løber til Kongshøj Å. Det vurderes, at der ikke er behov for at stille særlige vilkår vedrørende vaske- og spildevand på ejendommen.

2.1.8 Driftsforstyrrelser eller uheld

Virksomheden har ikke en beskrevet procedure ved uheld der kan medføre forurening. Ved eventuelle uheld kontaktes alarmcentralen og der rettes henvendelse til kommunen. Det vurderes, at risikoen for forurening med gylle, bekæmpelsesmidler m.v. ikke er større end for andre lignende produktioner og det vurderes, at der ikke skal stilles særlige vilkår vedrørende driftsforstyrrelser eller uheld.

2.1.9 Sprøjteudstyr og kemikalieforbrug

Al håndtering af sprøjtemidler m.v. sker på befæstet vaskeplads med afløb til opsamlingsbeholder. Kemikalier opbevares i aflåst rum uden afløb. Det vurderes derfor, at der ikke er grundlag for at stille særlige vilkår vedrørende håndtering og opbevaring af kemikalier.

2.2 Gødningsproduktion og - håndtering

Der er her foretaget en vurdering af, om virksomhedens gødningsproduktion og -håndtering giver anledning til en forøget forureningsmæssig risiko.

2.2.1 Produktion og opbevaring af husdyrgødning

Gødningsystemet er gylle og dybstrøelse. Ejendommens samlede opbevaringskapacitet til gylle vil efter gennemførelse af det ansøgte projekt vil være 5500 m³.

Produktionen af dybstrøelsesgødning er ca. 145 m³ (85 tons) pr. år. I det omfang dybstrøelsen ikke udbringes direkte opbevares den i overdækket markstak.

Produktionen af flydende husdyrgødning eksklusive spildevand og vand fra befæstede arealer er ca. 6600 m³/år og ledes til gyllebeholderen. Dette giver en samlet opbevaringskapacitet til flydende husdyrgødning på ca. 10 måneder.

Mængden af spildevand og vand fra befæstede arealer er ca. 2500 m³/år. Dette afledes til eksisterende gyllelagune, der kan rumme 2500 m³. Dette giver ca. 12 måneders opbevaringskapacitet til opbevaring af spildevand m.v.

Dette er i overensstemmelse med husdyrgødningsbekendtgørelsens¹ regler vedrørende opbevaringskapacitet. Jf. denne skal der på en ejendom være mindst 9 måneders opbevaringskapacitet til opbevaring af flydende husdyrgødning. Kvægbrug hvor mindst 2/3 af dyreenhederne udgøres af kvæg, og hvor dyrene går ude i sommerhalvåret kan dog nøjes med 7 måneders opbevaringskapacitet. Da kvæget på virksomheden ikke går ude i sommerhalvåret skal der være mindst 9 måneders opbevaringskapacitet.

Der vurderes derfor, at der efter gennemførelse af det ansøgte projekt er tilstrækkelig opbevaringskapacitet på ejendommen.

Der skal derfor alene stilles vilkår om, at der skal være mindst 9 måneders kapacitet til opbevaring af flydende husdyrgødning m.v. på virksomheden.

2.2.2 Håndtering af husdyrgødning

Al gylle suges op fra gylletanken af traktordrevet sugetårn monteret på gyllevognen. Der er returløb fra sugetårnet, så der ikke er risiko for overfyldning af gyllevognen.

Da risikoen for spild i forbindelse med overpumpning af gylle til gyllevogn vurderes at være meget lille skal der alene stilles vilkår om, at overpumpning af gylle til gylletransportvogn skal ske ved at gyllen suges fra gyllebeholderne med sugetårn monteret på gyllevognen. Der skal være returløb fra sugetårnet til gyllebeholderen.

2.2.3 Gylleseparering og jordforbedringsmidler

¹ Bekendtgørelse nr. 1695 af 19. december 2006 om husdyrbrug og dyrehold for mere end 3 dyreenheder, husdyrgødning, ensilage m.v.

Der er ingen gylleseparering eller anvendelse af jordforbedringsmidler (f.eks. spildevandsslam) på virksomheden.

2.3 Forurening og gener fra husdyrbrugets anlæg

I det følgende afsnit er der foretaget en vurdering af, om det ansøgte vil have væsentlige negative konsekvenser for omgivende beskyttet natur, omboende, og/eller grundvand. I forbindelse med sagsbehandlingen af godkendelsespligtige husdyrbrug, skal der bl.a. foretages en vurdering af om der kan indføres renere teknologi til mindskelse af forskellige emissioner fra virksomheden, f.eks. lugt og ammoniak. Der vil i afsnittet vedr. anvendelse af bedste tilgængelige teknologi (BAT) blive foretaget en vurdering af, om disse bidrag til omgivelserne kan reduceres ud over de generelle reduktionskrav.

2.3.1 Ammoniak

Efter udvidelse af staldanlægget m.v. vil der samlet udledes 4167 kg N/år fra stald- og opbevaringsanlæg. I forhold til den eksisterende produktion reduceres kvælstofudledningen til atmosfæren med 13 kg N/år. Denne reduktion opnås ved etablering af skrabe anlæg på spaltegulve i gangarealet i alle kostaldafsnittene, samt etablering af fast overdækning af på den nye gyllebeholder. Der skræbes hver anden time hele døgnet. Reduktionskravet for kvælstof for det ansøgte (15%) er mere end opfyldt (samlet -667 kg N/år) og samlet udledes der med det ansøgte ikke mere ammoniak end ved nudriften (-13 kgN/år). Baggrundsbelastningen for området er 14 kg N/ha/år.

Den beskyttede højt målsatte natur omkring ejendommen er tidligere beskrevet i afsnittet om beliggenhed og planmæssige forhold.

Tålegrænen for moseområderne, der er overgangsrigkær, er 15-25 kg N/ha/år. Afsætningen fra eksisterende produktion er 0,11 kg N/ha/år. Der sker ingen forøget kvælstofafsætning på naturområderne ved etablering af den ansøgte produktion. Det vurderes, at tålegrænserne for moserne ikke er overskredet. Da belastningen for moserne samtidig ikke forøges vurderes det, at det ansøgte projekt ikke vil have væsentlige negative konsekvenser for den omgivende beskyttede og højt målsatte natur.

Tålegrænsen for skoven er 20 kg N/ha/år. Det vurderes, at tålegrænsen ikke er overskredet. Da der samtidig ikke sker en forøget kvælstofafsætning på skoven med det ansøgte projekt vurderes det ikke at have væsentlige negative konsekvenser for skoven.

På grund af den relativt store afstand til de nærmeste Natura2000-områder vurderes det, at produktionen ikke vil have væsentlige negative konsekvenser for disse områder eller for de arter der er knyttet til dem.

Det er kommunes vurdering, at der derfor skal stilles vilkår om etablering af skrabe anlæg på spaltegulve i gangarealet i alle staldafsnit. Skrabe anlægget skal køre hver anden time hele døgnet.

2.3.2 Lugt

De beregnede lugtgeneområder er i forhold til:

Byzone	425 m
Samlet bebyggelse	282 m
Enkeltbolig i landzone	107 m

Da den mindste afstand til byzone og samlet bebyggelse er ca. 1450 m og til enkeltbolig i landzone ca. 270 m, vil der ikke blive stillet særlige vilkår om etablering af lugtreducerende foranstaltninger.

Der skal dog stilles vilkår om etablering af lugtreducerende foranstaltninger, hvis tilsynsmyndigheden vurderer, at produktionen alligevel giver anledning til væsentlige lugtgener ved de omboende.

2.3.3 Transport

Af ansøgningen fremgår det, at der i nudriften og efter gennemførelse af det ansøgte vil være følgende antal transporter til og fra ejendommen:

Transporttype	Antal nu pr. år	Antal efter pr. år
Gylle (22 t/læs)	320	175
Gylle (lastbiler 34 t/læs)	0	175
Dybstrøelse	2 dage	2 dage
Foder	-	+ 25 %
Brændstof	12	12
Afhentning af mælk	365	183
Flytning af dyr	52	52

Det vurderes, at transport af dyr, foder- og brændstofleverancer til og fra Bredemistevej 1B ikke vil give anledninger til gener for de omboende. Specielt vil øget transport af gylle i lukkede lastbiler og en halvering af antallet af afhentninger af mælk bidrage til at mindske risikoen for gene i forbindelse med transport til og fra ejendommen. Af ansøgningen fremgår, at transport af gylle til de udspretningsarealer, der ligger længst væk vil ske i lukkede lastbiler. Ca. halvdelen af gylletransporterne vurderes at skulle transporteres i lukkede lastbiler.

Der skal derfor stilles vilkår om, at transport af gylle til den del af udspretningsarealet, der ligger mere end 5 km fra produktionsanlægget skal ske i lukkede vogne.

2.3.4 Lys

Da der er etableret lysføler i kostalden, så lyset automatisk slukker hvis der er tilstrækkeligt dagslys. Styrken af natbelysningen er desuden sænket i forhold til fuld belysning. Da der samtidig ikke er placeret projektører el. anden arbejdsbelysning der lyser væk fra produktionsanlægget vurderes det, at der ikke vil være lysmæssige gener ved de omboende. Der vil derfor ikke blive stillet særlige vilkår vedrørende lys.

2.3.5 Støj

De væsentligste støjkloder i forbindelse med produktionen på Bredemistevej 1B er kørselsstøj og støj fra malkerobotternes vaccumpumper. Vaccumpumperne er indbygget i robotterne, som er installeret i et lydisoleret rum. På grund af afstanden til nærmeste nabobeboelse og placeringen af kompressoren i aflukket isolerede rum vurderes det, at produktionen på Bredemistevej 1B kan overholde de generelle krav til støj.

Der skal derfor stilles vilkår om at støjen fra virksomheden ikke må overskride de generelle krav til støj.

2.3.6 Støv

På grund af afstanden til nærmeste nabobeboelse vurderes det, at virksomheden ikke vil give anledning til væsentlige støjgener. Der vil derfor ikke blive stillet særlige vilkår vedrørende støv.

2.3.7 Skadedyr

Hvis virksomheden holdes ryddelig herunder fri for spild af foder og fri for oplag af affald, vurderes det at der ikke er forøget risiko for opformering af rotter. Hvis der desuden foretages den fornødne bekæmpelse af fluer vil disse heller ikke give anledning til gener.

Der skal derfor stilles vilkår om, at virksomheden skal holdes fri for spild af foder og oplag af affald, samt at der skal foretages den fornødne fluebekæmpelse.

2.3.8 Andre forhold

I forbindelse med opbevaring og tankning af dieselolie skal man være opmærksom på, at det skal ske, så der ikke er risiko for forurening af jord og undergrund.

Der skal derfor stilles vilkår om, at dieseltanken skal være placeret, så der ved læk på tanken ikke kan ske forurening af jord og undergrund. Der skal desuden stilles vilkår om, at evt. spild i forbindelse med tankning af diesel skal ske, så der ikke kan ske forurening af jord og undergrund.

3. Udbringningsarealer

I det følgende er der foretaget en vurdering af den påvirkning, som udspretningsarealerne giver anledning til, og om denne er uforenelig med hensynet til omgivelserne. Udspretningsarealernes beliggenhed i forhold til natur og grundvand fremgår af kortbilag 1a, 1b og 2.

For den del af arealet, der ligger i Nyborg Kommune (111 ha) er der foretaget en konkret vurdering af arealernes beliggenhed i forhold til sårbare vandområder. Arealerne afvander alle til Langelandssundet. Langelandssundet er en del af det Sydfynske Øhav, der er i risiko for ikke at opfylde miljømålene i 2015. Langelandssundet vurderes derfor at være sårbar overfor tilførsel af næringsstoffer. Jf. beskyttelsesniveauet i husdyrgodkendelsesloven for overfladevand er udspretningsarealet omfattet af nitratklasse 0, dvs. det kan tåle det fulde husdyrtryk. Det er imidlertid nyborg Kommunes vurdering, på baggrund af en vurdering af jordbundstypen, jordens reduktionspotentiale, husdyrtrykket i området og sårbarheden af det vandområde der afvandes til, at udspretningsarealet i Nyborg Kommune skal være omfattet af nitratklasse 2. Udspretningsarealet i Nyborg Kommune er i ansøgningskemaet således overført til at være omfattet af nitratklasse 2.

Da aftalearealet ligeledes afvander til Langelandssundet, vil de ikke kunne tåle det fulde husdyrtryk og skal der søges om særskilt godkendelse efter husdyrgodkendelseslovens §16 til dyrkningsarealerne på denne ejendom. Kommunen har modtaget denne ansøgning. Aftalearealerne er således ikke omfattet af denne godkendelse.

Af ansøgningen fremgår af en del af udbringningsarealet er forpagtede arealer. Disse ejes af:

- Bjarne Aaby, Ågårdsvej 10, 5874 Hesselager.
- Jørgen Erik Hansen, Svinget 5, 5874 Hesselager.
- Birthe Panum, Boholtvej 10, 5874 Hesselager.

Ejede og forpagtede arealer indgår i nedenstående vurdering af udbringningsarealerne. Aftalearealet (mark nr.: , OBJ-105, OBJ-106 og OBJ-107) er omfattet af kravet om godkendelse efter §16 og indgår ikke i vurderingen.

En del af det ansøgte dyrkningsareal ligger som nævnt i Svendborg Kommune (mark nr.: 13-0, 13-1, 14-0, 15-0, 17-0, 18-0, 21-0, 21-1, 21-3, 21-4, 22-0, 22-1, 22-2, 23-0, 24-0, 25-0, 25-1, 26-0, 27-0, 27-1, 28-0, 28-1, 29-0, 29-1, 29-2, 29-3, 30-0, 31-0, 32-0, 33-0, 33-1, 34-0 og 35-0), i alt 222 ha. Nyborg Kommune har som tidligere nævnt bedt de Svendborg Kommune foretage en vurdering af disse arealers anvendelse til udspreddning af husdyrgødning og om der i den forbindelse skal stilles særlige vilkår.

Svendborg Kommune har den 6. november 2009 truffet følgende afgørelse vedrørende de forespurte arealer:

- Svendborg Kommune vurderer, at alle arealer ligger i kystopland, der er sårbare overfor tilførsel af næringsstoffer. Kommunen vurderer på baggrund af de opdaterede nitratkort fra Miljøstyrelsen og sårbarheden af Langelandsundet, at det fastlagte beskyttelsesniveau i Husdyrgodkendelsesloven for disse områder skal skærpes. Dermed er alle arealerne beliggende i nitratklasse 3, samt beliggende i fosforfølsomme områder.
- Ansøgningen bør genindsendes via ansøgningsskemaet www.husdyrgodkendelse.dk. og arealerne klassificeres som nitratklasse 3, samt angivet med fosforklasse afhængig af jordbundstype. Herefter følger reguleringen husdyrgodkendelsesloven for de pågældende nitrat- og fosforklasser.
- Svendborg Kommune vurderer, at de nærliggende naturområders tålegrænser ikke er overskredet og der skal derfor ikke stilles særlige vilkår vedrørende udbringningen af husdyrgødning.
- For aftalearealerne i Svendborg Kommune skal der indsendes en §16-ansøgning, hvor nitratklaser og fosforklasser angives, jf. første punkt.

Ovennævnte afgørelse, vedrørende den del af det ansøgte der ligger i Svendborg Kommune, skal Nyborg Kommune derfor indarbejde i en godkendelse af det ansøgte. Konkret betyder det, at Nyborg Kommune, for den del af det ansøgte areal, der ligger i Svendborg Kommune, skal respektere kommunens afgørelse. Konkret betyder det, at udspreddningsarealet beliggende i Svendborg Kommune i ansøgningsskemaet er overført til at være omfattet af nitratklasse 3. For fosfors vedkommende er arealer, hvor fosfortaller er større end 6 (97 ha) overført til at være omfattet af fosforklasse 3. Jf. husdyrgodkendelseslovens beskyttelsesniveau for overfladevand er arealerne beliggende uden for områder, der afvander til fosforfølsomme områder og derfor omfattet af fosforklasse 0.

3.1 Drift af udbringningsarealer

Kommunen har her indledningsvis foretaget en vurdering af, om oplysningerne vedrørende udspreddningsarealerne er tilstrækkeligt belyst, herunder om de oplyste standardsædskifter vil kunne forventes anvendt ved driften af det ansøgte.

Af ansøgningen fremgår, at der er valgt sædskiftet K4, svarende til referencesædskiftet. Mark nr. 21-3 og 22-1 er udlagt som sædskifte K13 (vedvarende græs). Det vurderes ud fra blandt andet gældende regler om udbringning af husdyrgødning og husdyrgodkendelseslovens beregning af kvælstofudvaskningen til overfladevand og grundvand, at de oplyste sædskifter kan anvendes i forbindelse med driften af det ansøgte.

Der skal derfor stilles særlige vilkår om at anvende et sædskifte svarende til K4 på hele bedriftens arealer undtaget mark nr. 21-3 og 22-1, der er udlagt med vedvarende græs, K13.

3.2 Gødningsproduktion og –håndtering

Der foretages her en vurdering af, om der er behov for at stille særlige vilkår vedrørende håndtering og udbringning af husdyrgødning på udspretningsarealerne. I afsnit 2.2.2 er der foreslået vilkår vedrørende overpumpning af gylle til gylletransportvogn m.v.. Overpumpning af gylle vil derfor ikke indgå i dette afsnit.

En del af udspretningsarealet ligger op til byzone (Hesselager). Det vurderes at udspretning af gylle på dette areal på uhensigtsmæssige tidspunkter kan give anledning på lugt-gene ved boliger i byzone. Det er derfor væsentligt, at udbringningen overholder gældende regler for udbringning af husdyrgødning i forhold til byzonen. Dvs. der må ikke udbringes gylle inden for en afstand af 200 m til byzone på lørdage, søn- og helligdage, jf. husdyrgødningsbekendtgørelsens regler.

3.3 Forurening og gener fra husdyrbrugets arealer

På baggrund af ansøgningen og tilgængelige kortværk vedrørende nitratklasser, fosfor-klasser, naturarealer m.v. er der her foretaget en vurdering af, om der er risiko for afstrømning/udvaskning af næringsstoffer fra udspretningsarealerne, der kan medføre en væsentlig øget miljøpåvirkning af de beskyttede eller sårbare naturtyper.

Ejede og forpagtede udspretningsarealer (333 ha) afvander alle til Langelandssundet. Langelandssundet er en del af Det Sydfynske Øhav. Jf. basisanalysen er målsætningen for Langelandssundet i dag ikke opfyldt primært på grund af for store næringsstofftilførsler fra oplandets landbrug. Langelandssundet vurderes at være sårbar i forhold til tilførsel af næringsstoffer.

3.3.1 Fosfor

Med et husdyrtryk på 1,45 DE/ha tilføres ejede og forpagtede udspretningsarealer 27,1 kg P/ha/år. Med det valgte sædskifte fjernes 24,8 kg P/ha/år. Det vil sige, at der er et fosforoverskud på 2,3 kg P/ha/år.

Med den nuværende drift tilføres med et husdyrtryk på 1,7 DE/ha 31,8 kg P/ha/år. Med det ansøgte reduceres fosforoverskuddet på udspretningsarealerne, ved sædskifte K4, således fra 7 kg P/ha/år til 2,3 kg P/ha/år, i alt 4,7 kg P/ha/år.

Da Langelandssundet er sårbart overfører tilførsel af næringsstoffer er der foretaget en vurdering af de enkelte marker i udspretningsarealet i forhold til tilførsel af fosfor.

Der i forhold til de aktuelle fosfortal for markerne foretaget en vurdering af om arealerne skal omfattes af fosforklasse 1 eller 3. På ca. 98 ha (mark nr.: 4-0, 10-0, 12-0, 14-0, 19-0, 34-0, 35-0) af udspretningsarealet er fosfortallet større end 6. Dette betyder, at der på disse arealer skal være balance mellem mængden af tilført og fraført fosfor, svarende til at de pågældende arealer er omfattet af fosforklasse 3. Dette fremgår af ansøgningskemaet.

På baggrund af den konkrete vurdering af risikoen for udvaskning af fosfor fra udspretningsarealerne vurderes det, at tildelingen af fosfor til udspretningsarealerne i forbindelse med det aktuelle projekt kan ske uden at give anledning til en væsentlig påvirkning af sårbare vandområder.

Der skal derfor alene stilles vilkår om, at fosfortildelingen på udspretningsarealerne højst må være 27,1 kg P/ha/år eller i alt 9019 kg P/år. Dokumentation for dette i form af mark-

og gødningsplaner skal kunne forevises på forlangende. Der skal desuden stilles vilkår om, at der hvert 5 år skal udtages jordprøver på enkeltmarker og bestemmes fosfortal. Hvis disse viser en stigning skal der iværksættes foranstaltninger, f.eks. nedbringelse af husdyrtrykket, til nedbringelse af fosforoverskuddet. Fosfortal skal kunne forevises ved tilsyn på forlangende. Eventuelle foranstaltninger til nedbringelse af fosforoverskuddet skal ske i dialog med kommunen.

3.3.2 Nitrat

I det følgende er der foretaget en vurdering af om kvælstofoverskuddet i form af nitrat er problematisk i forhold til overflade- og grundvand.

3.3.2.1 Overfladevand

Som tidligere nævnt ligger alle udspretningsarealerne i oplandet til Langelandsundet, der er sårbart overfor tilførsel af næringsstoffer. Alle arealerne er derfor overført fra nitratklasse 0 til nitratklasse 2 eller 3. Dette betyder, at der uden foranstaltninger til reducere af kvælstofudvaskningen til overfladevand kun må udsprede 55% af det fulde husdyrtryk (1,7 DE/ha).

I ansøgningskemaet er beregnet udvaskningen ved 1,45 DE/ha og udlæg af 1,5% efterafgrøder ud over det lovpligtige udlæg. Med det valgte sædskifte og husdyrtryk udgør udvaskningen således 48,7 kg N/ha/år. Udvasningen er i forhold til den nuværende produktion reduceret med 1,3 kg N/ha/år, fra 50,0 kg N/ha/år til 48,7 kg N/ha/år. Beregningerne for udvasningen har taget udgangspunkt i normtallene for 2005/2006 for N i organisk gødning. Den samme virkning på udvasningen kan opnås ved en reduktion af kvælstofkvoten med 1,4%.

Da der med begge de beskrevne tiltag i ansøgningen sker en reduktion af kvælstofudvasningen pr. ha udspretningsareal til overfladevand vurderes det, at der ikke er grundlag for at kræve yderligere tiltag. Der skal dog stilles vilkår om, at kvælstofkvoten skal reduceres med 1,4 % eller at der skal udlægges 1,5% efterafgrøder ud over de lovpligtige udlæg af efterafgrøder. Der skal desuden stilles vilkår om, at der maksimalt må tilføres ejede og forpagtede arealer 51360 kg N/år i organisk gødning. Dokumentation for dette i form af mark-, sædskifte- og gødningsplaner.

3.3.2.2 Grundvand

Ca. 88 ha af udspretningsarealet ligger indenfor nitratfølsomme indvindingsområder. Der er ikke konstateret forhøjede nitratkoncentrationer i det oppumpede grundvand.

Beregninger foretaget i ansøgningskemaet viser, at nitratkoncentrationen i det vand der forlader rodzonen er 62 mg nitrat/l. I forhold til nudriften er dette en reduktion på 0 - 1 mg nitrat/l. Husdyrgodkendelseslovens beskyttelsesniveau i forhold til grundvand er overholdt og da ingen af udspretningsarealerne ligger inden for indvindingsopland til vandværk vurderes det, at der ikke er grundlag for at stille særlige vilkår vedrørende nitratkoncentrationen i det vand, der forlader rodzonen.

3.3.2.3 Natur

Ansøgningskemaet tager ikke automatisk højde for øvrig natur. Der kan f.eks. være planter og dyrearter i nærheden af udspretningsarealerne, der er sårbare over for yderligere påvirkninger af nitrat. Kommunen har derfor her foretaget en konkret vurdering af, om udspretningsarealerne støder op til højt målsat natur, der er følsom overfor ammoniakpåvirkning fra udspretningsarealerne.

Som tidligere nævnt ligger en del af udspretningsarealerne (mark nr.: 13-0, 14-0, 15-0, 19-0, 27-0, 28-0, 29-0, 29-1, 29-2, 29-3, 30-0, 31-0, 32-0, 33-0, 35-0) ligger inden for en radius af 300 m fra højt målsatte naturområder.

Da alle de nævnte naturområder rummer en eller flere arter, der blandt andet er følsomme overfor påvirkning med ammoniak vurderes det, at der er behov for at stille vilkår der minimerer risikoen for en væsentlig negativ påvirkning af disse arter.

Der skal derfor stilles vilkår om, at gylle på mark nr. 13-0, 14-0, 15-0, 19-0, 27-0, 28-0, 29-0, 29-1, 29-2, 29-3, 30-0, 31-0, 32-0, 33-0 og 35-0 på sort jord og græsmarker skal udbringes ved nedfældning.

Da ingen af de øvrige udspretningsarealer ligger direkte op til højt målsat natur. Der vil der ikke blive stillet særlige vilkår om etablering af gødnings- og/eller sprøjtefrie bræmmer.

4. Bedste tilgængelige teknik (BAT)

I dette afsnit er der foretaget en vurdering af, om driften af produktionen er baseret på den bedst tilgængelige teknik. I vurderingen er bl.a. indgået, hvorvidt omkostningen til etablering af en given BAT-teknologi er proportional med gevinsten for miljøet.

Grundlaget for dette afsnit er "Referencer til BAT-vurdering ved miljøgodkendelser", orientering fra Miljøstyrelsen, nr. 2, 2006, som samtidig indeholder EU's "BAT reference documents" (BREFs).

Der er i ansøgningen oplyst/redegjort for følgende:

Da ungdyrstalden er fra 1996 og den ny kostald fra 2005-2006 er staldene i god stand, og forventes derfor at have ca. 15-20 års levetid endnu. Når der inden for de næste 15-20 år skal ske en renovering af produktionsanlægget vil der her ske en implementering af bedste tilgængelige staldsystemer. Det er vores vurdering at der ved overdækning af gyllebeholder og etablering af skraber på spalter er sket en væsentlig forbedring i forhold til tidligere drift, og ansøger forventer at de næste år vil byde på endnu bedre teknologi, i der både økonomisk og miljømæssigt vil sikre produktionen i fremtiden.

Management

- *Der føres journal over spredning af uorganisk gødning og husdyrgødning på markerne i form af mark- og gødningsplan, som endvidere bruges til planlægning af den kommende vækstsæsons gødningsudspretning.*
- *Forbruget af vand og energi opgøres årligt i forbindelse med udarbejdelse af årsregnskabet.*
- *Der foretages daglige tjek af og løbende service på produktionsanlæggene.*

Egenkontrol

- *Gødningsregnskab.*
- *Sprøjtejournal.*
- *Medicinregnskab.*
- *Branchekode for egenkontrol i mælkeleverende besætninger følges.*
- *Foderkontrol hver måned for at undgå spild.*
- *Skovgård leverer mælk til Arla. Produktionen er tilrettelagt i forhold til Arlas kvalitetskoncept.*

Renere teknologi i forbindelse med staldanlægget

BAT-teknologier for kvægstalde:

- *Forsuring.*

- Præfabrikerede drænedegulve.
- Skraber ovenpå spaltegulve.

Til reduktion af ammoniakfordampningen vil der på alle spalter i produktionsanlægget blive etableret skrabeanlæg.

Vand- og energiforbrug

Forbruget af vand og energi er beskrevet tidligere i miljøvurderingen.

Renere teknologi i forbindelse med opbevaring af husdyrgødning.

- Der er etableret fast teltoverdækning på den nye gyllebeholder. Fast overdækning giver, jf. listen over virkemidler i bilag 3 til husdyrloven, en reduceret ammoniakfordampning på 50 % i forhold til naturligt flydelag.
- Gyllebeholderne er stabile, tætte beholdere, der kan modstå de mekaniske, termiske og kemiske påvirkninger de udsættes for i forbindelse med produktionen på virksomheden.
- Gyllebeholderne tømmes hvert år og inspiceres visuelt.
- Gyllebeholderne kontrolleres, jf. kravet om 10-års beholderkontrollen.

Renere teknologi i forbindelse med udbringning af husdyrgødning.

- Reglerne mht. udbringningstidspunkter følges.
- Reglerne mht. afstande til byzone m.v. følges.
- Reglerne vedrørende udbringningsmetode følges.
- Reglerne vedrørende nedbringning af udbragt husdyrgødning følges.
- Reglerne vedrørende efterafgrøder følges.
- Reglerne vedrørende harmoni følges.

Der udarbejdes hvert år en mark- og gødningsplan. herved sikres, at mængden af gødning tilpasses afgrødernes forventede behov. I planen tages der bl.a. hensyn til jordbundstype, sædskifte, vanding, planternes udbytte og kvælstofudnyttelsen.

Gylleudbringning sker med slæbeslanger. Gylle udbragt på sort jord nedfældes. Dybstrøelsen nedbringes hurtigst muligt på sort jord for at reducere ammoniakfordampningen mest muligt. Det vurderes ikke aktuelt med gyllenedfældning i vintersæd, da det er forbundet med mange køreskader på afgrøderne.

Fravalg af BAT

Indenfor kvægbrug er svovlsyrebehandling af gylle (forsuring) også BAT. Effekten ved at etablere gylleforsuring i hele kostalden er en reduceret ammoniakfordampning på ca. 1240 kg N/år i forhold til det ansøgte med skrabeanlæg, og en samlet ammoniakfordampning der mindskes med ca. 1250 kg N/år i forhold til nudriften.

Udgiften til anlægget inkl. overdækning af gyllebeholder er ca. 750.000 kr i anlægsudgift (anlæg + overdækning af gyllebeholder) svarende til årlig ca. 75.000 kr i afskrivning og forrentning. Driftsomkostning (syre, el, service) udgør ca. 6 kr pr. ton behandlet gylle svarende til ca. 50.000 kr pr år. Den samlede årlige udgift kan opgøres til i alt ca. 115.000 kr ved 6 % i rente og 15 års afskrivning. Værdien af en forventet bedre udnyttelsesgrad af husdyrgødningens kvælstof ved udbringning er ikke indregnet konkret her, men jf. BAT-byggebladet kan det vurderes at være ca. 10 kr/kg ammoniak-N.

I forbindelse med endeligt krav om omfang af BAT skal der være proportionalitet mellem udgift og effekt. Etablering af gylleforsuring vil koste ca. 90 kr/kg ammoniak-N reduceret. Ved indregning af større N-udnyttelse på marken kan det estimeres at være ca. 80 kr/kg ammoniak-N. I denne sag er der ikke sårbar naturområder i nærheden, som påvirkes negativt af det ansøgte med skrabeanlæg etableret. Der synes derfor ikke at være belæg for en så omkostningstung investering.

Indenfor kvægbrug findes desuden BAT-byggeblad for "Præfabrikerede drænedegulve, nr.107.04-51" med en ammoniakreduktionen på 50 % i forhold til referencesystem. Indretning af tilbygningen med dette staldsystem er ikke praktisk relevant, da

- den eksisterende stald er med gyllekanaler, hvorfor det er praktisk vanskeligt at kombinere de to gylleudslusningssystemer,

- der er større risiko for at kærnerne udskrides ved veksling mellem færdsel på skridsikre spaltegulve og mindre skridsikre faste gulve,
- der er større risiko for sundhedsproblemer med klove på faste gulve.

I svinestalde er det muligt at opnå en ammoniakreducerende effekt ved installering af gyllekøling. Tilsvarende dokumentation findes ikke for kvægstalde og der er på nuværende tidspunkt ikke udført forsøg i Danmark der viser effekt af gyllekøling i kvægstalde. Kostalden er etableret med gyllekøling. Den indhentede varme anvendes til opvarmning af stuehuset. Der er dog ikke tillagt kølingen nogen effekt i ansøgningen.

Separation af husdyrgødning er ikke BAT og anvendes derfor ikke i forbindelse med det ansøgte. Ammoniakfordampningen fra stald og N- og P-tilførsel til markerne ændres ikke i forbindelse med separation af gyllen. En miljømæssig fordel ved separation af husdyrgødningen på nuværende tidspunkt er alene i relation til håndterings- og fordelingsmæssige forhold. Da der er tilvejebragt tilstrækkelige udbringingsarealer er separation ikke valgt.

Afbrændingsproblematikken omfatter en stor afgift. En væsentlig problemstilling i forbindelse med afbrænding af husdyrgødningen er, at der ikke findes godkendte egenkontrolprogrammer til monitorering af emissioner ved forbrændingsprocessen på gårdanlæg.

Af ovennævnte BAT-redegørelse fremgår, at der anvendes følgende virkemidler til reduktion af produktionens miljøbelastning:

- Etablering af skrabeanlæg på spaltegulve i alle staldafsnit.
- Fast overdækning på gyllebeholder
- Udarbejdelse af årlig mark- og gødningsplan.

Jf. listen over virkemidler i bilag 3 til husdyrloven vil etablering af skrabeanlæg på spaltegulve i gangareal give 20 % ammoniakreduktion. Ved etablering af skrabeanlæg i både eksisterende og nyt gangareal, samt fast overdækning af gyllebeholderen reduceres ammoniakfordampningen med 800 kg N/år, svarende til 16,1 % reduktion på hele produktionsanlægget. Dette tiltag er ansøger indstillet på at etablere til at imødekomme kravet om BAT på staldindretning. Det generelle beskyttelsesniveau er der igennem opfyldt med 667 kg N/år ud over det generelle beskyttelsesniveau, og den samlede ammoniakfordampning falder med 13 kg N/år i forhold til nudriften.

Ud fra de kriterier, der er beskrevet i forbindelse med fortolkningen af husdyrgodkendelseslovens regler for bedrifter, der godkendes efter husdyrgodkendelseslovens §12 vurderes det, at ovennævnte tiltag vedrørende etablering af skrabeanlæg på spalter og fast overdækning af gyllebeholderen lever op til kravet om anvendelse af BAT. Det vurderes samtidig, at den anvendte teknologi ikke medfører nogen form for negative sideeffekter i forhold til f.eks. energiforbrug, dyrevelfærd m.v..

Der skal dog stilles vilkår om, at der i godkendelsesperioden i forbindelse med renovering af staldanlæg og installationer m.v. skal foretages fornøden forureningsbegrænsning på basis af principper om bedst tilgængelig teknik til nedbringelse af miljøbelastende emissioner og gener fra stalde og gødningsopbevaringsanlæg. Ved substitution af råvarer og hjælpestoffer skal virksomheden dokumentere, at substitutionen sker til mindre miljøbelastende råvarer og hjælpestoffer. Anlæg, der er særligt energiforbrugende, skal kontrolleres og vedligeholdes således, at de altid kører energimæssigt optimalt.

5. Affald og kemikalier

Der er her foretaget en vurdering af, om håndtering og bortskaffelse af affald sker under hensyntagen til omgivelserne. Af ansøgningen fremgår, at:

- *Al plastic afleveres på Klintholm losseplads.*
- *Dieselloleoplæg: 4000 l indendørs i maskinhuset på støbt areal, uden afløb. Dieseltanken er fra 1997.*
- *Indretning af kemikalieoplæg: Sprøjtemidler opbevares i aflåst skab i maskinhuset på støbt areal uden afløb.*
- *Spildolie og andet farligt affald opbevares i maskinhuset i overensstemmelse med reglerne i regulativet for farligt affald. Det afleveres til godkendt modtager. Tom kemikalieemballage afleveres på kommunens genbrugsplads.*
- *Døde dyr opbevares overdækket indtil afhentning ved gyllebeholderen. De afhentes normalt indenfor 1 døgn.*

Det vurderes, at der ikke er forøget forureningsmæssig risiko forbundet med virksomhedens affaldshåndtering. Der skal dog stilles vilkår om at virksomheden skal tilmeldes en indsamlingsordning for farligt affald.

6. Varetagelse af hensyn til landskab

Med hensyn til landskab er der i det følgende foretaget en vurdering af, hvorvidt den ansøgte produktion kan drives på stedet på en måde, som er forenelig med hensynet til omgivelserne, herunder bl.a. bevaringsværdige bebyggelser, kultur- og bymiljøer og landskaber.

Ændringer af produktionsanlægget i forbindelse med det ansøgte er beskrevet i afsnit 2.1.2. Bygningshøjde målt til tagryg er 11,5 m. på kostalden og ca. 8,5 m. på ungdyrstalden. Taghældningerne bliver 20 grader på ko- og ungdyrstald. Ungdyrstalden forlænges, så den får samme udstrækning som kostalden. Bygningsmaterialer og farver på den udvidede ungdyrstald bliver i samme materialer som nuværende.

Ejendommen er beliggende i landzone indenfor skovbyggelinien til skovområdet Brede-miste. Generelt vedrørende skovbyggelinien gælder, at der i zonen indenfor skovbyggelinien ikke må placeres bebyggelse som for eksempel bygninger, skure, campingvogne og master. Driftsbygninger, der er nødvendige for jordbrugs- og fiskerierhvervet, er ikke omfattet af forbudet.

Som det fremgår sker udvidelsen af staldanlægget i tilknytning til eksisterende bygninger på ejendommen. Højeste bygning på ejendommen er kostalden på 4000 m² ud mod vejen med 11,5 m til kip. Med en største højde på 8,5 m over terræn vurderes det, at den ansøgte udvidelse af ungdyrstalden ikke vil komme til at virke dominerende i forhold til den eksisterende bygningsmasse.

Det vurderes, at husdyrgodkendelseslovens afstandskrav, jf. kap.2, overholdes ved udvidelse af ungdyrstalden.

Med hensyn til ejendommens beliggenhed i større sammenhængende landskabsområder, så gælder for disse i Fyns Amts regionplan 2005 -, "de anses for sårbare overfor større tekniske anlæg og bør derfor især friholdes for sådanne anlæg med mindre hensynet til bevaring af landskabsværdierne kan løses på tilfredsstillende vis".

Det vurderes, at ejendommen med den udvikling den har gennemgået de senere år påvirker landskabet negativt. Da udvidelsen af ungdyrstalden imidlertid anses som produktionsmæssig nødvendig og da den opføres i tilknytning til eksisterende bygninger vurderes det, at der kan meddeles godkendelse til den.

Der skal, for at modvirke produktionsanlæggets samlede påvirkning af landskabet, stilles vilkår om etablering af beplantning omkring ejendommen. Beplantningens udstrækning fremgår af nedenstående kortudsnit. Ved at føre beplantningen helt frem til Bredemistevej vurderes det, at produktionsanlæggets dominerende virkning i landskabet vil mindskes. Beplantningen skal anlægges som et mindst 3-rækket hegn bestående af egnstypiske arter og skal være etableret senest 1 år efter meddelelsen af godkendelsen. Inden etablering af beplantningen skal der indsendes en plan for beplantningens indhold og udstrækning til kommunen.



7. Offentlighed

6.- 8. oktober 2008.

Der er foretaget partshøring af naboer indenfor en radius af 500 m fra Bredemistevej 1B. Der er desuden foretaget partshøring af ejere af forpagtede arealer og Svendborg Kommune. Der er kun kommet bemærkninger fra Svendborg Kommune i forbindelse med partshøringen, jf. ovenstående beskrevne høringssvar.

14. oktober 2008

Ansøgningen er forannonceret i Lokalavisen Nyborg. Der indkom ingen bemærkninger i forbindelse med forannonceringen.

9. oktober 2009.

Udkast til afgørelse sendes i høring i seks uger.

30. oktober 2009.

Bemærkninger til udkastet fra ansøgers konsulent. Bemærkningerne udløste en genberegning af ansøgningen, da der var enkelte arealændringer. Ansøgningen herefter benævnt som "Skemanr. 1836, version 11 af 18. november 2009. Genberegningen medførte ingen væsentlige ændringer i udvaskning til overfladevand m.v.

8. Produktionens ophør

Der er her foretaget en vurdering af, om de beskrevne foranstaltninger ved ophør af bedriften er tilstrækkelige i forhold til at undgå forureningsfare og for at bringe stedet tilbage i tilfredsstillende stand herunder hensyn til varetagelse af landskabelige hensyn.

I ansøgningen er anført:

- *Hvis produktionen ophører sikres det, at der ikke vil være utilsigtet forurening.*
- *Stalde og lagre tømmes og rengøres.*
- *Det sikres at husdyrgødningen anvendes til gødningsformål.*
- *Der sker afmelding til plantedirektoratets register for afgiftsfri gødning.*
- *Det sikres at eventuelt farligt affald, inklusive kemikalie- og olierester, fjernes fra ejendommen og afleveres i henhold til gældende regler.*

Det vurderes at produktionsanlægget ikke vil udgøre en forureningsmæssig risiko eller påvirke omgivelserne negativt hvis produktionen på ejendommen nedlægges. Der stilles derfor ikke særlige vilkår om fjernelse af driftsbygningen ved produktionens ophør.

Der skal dog stilles vilkår, der skal sikre en forsvarlig oprydning, gødningshåndtering og afhændelse af farligt affald ved ophør af produktionen. Der skal ske orientering til kommunen ved ophør af produktionen og planlægning af oprydning m.v. skal ske i samråd med kommunen.

9. Alternative muligheder og 0-alternativet

Af ansøgningens BAT-redegørelse m.v. fremgår de mulige alternativer, som også kan indtages i forbindelse med det ansøgte. Der er der ud over redegjort for følgende vedrørende alternative løsninger:

Da den ansøgte produktion sker i eksisterende bygninger, og der derfor ikke skal bygges i forhold til udvidelsen, er alternativet at lade være med at udvide. Hvis der ikke udvides, forhindres virksomheden i at udnytte det eksisterende produktionsanlæg optimalt. Derved hindres virksomheden i at opnå et større dækningsbidrag, hvilket på længere sigt er med til at bevirke at der ikke skabes økonomiske rammer, til at investere i de mest optimale miljørigtige løsninger.

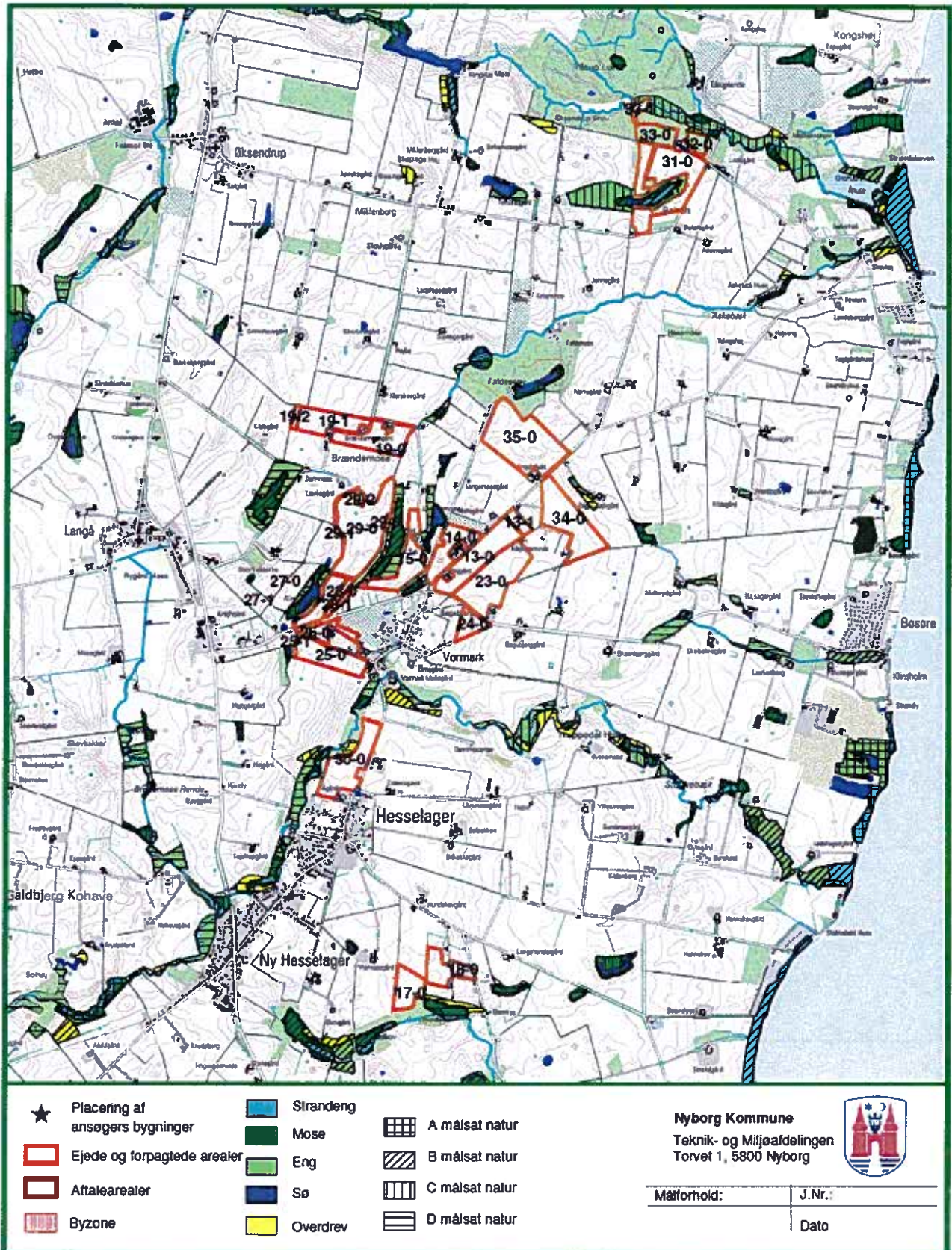
Det vurderes, at der samlet er redegjort tilstrækkeligt for alternative løsninger til begrænsning af virksomhedens miljøpåvirkning.

10. Samlet vurdering

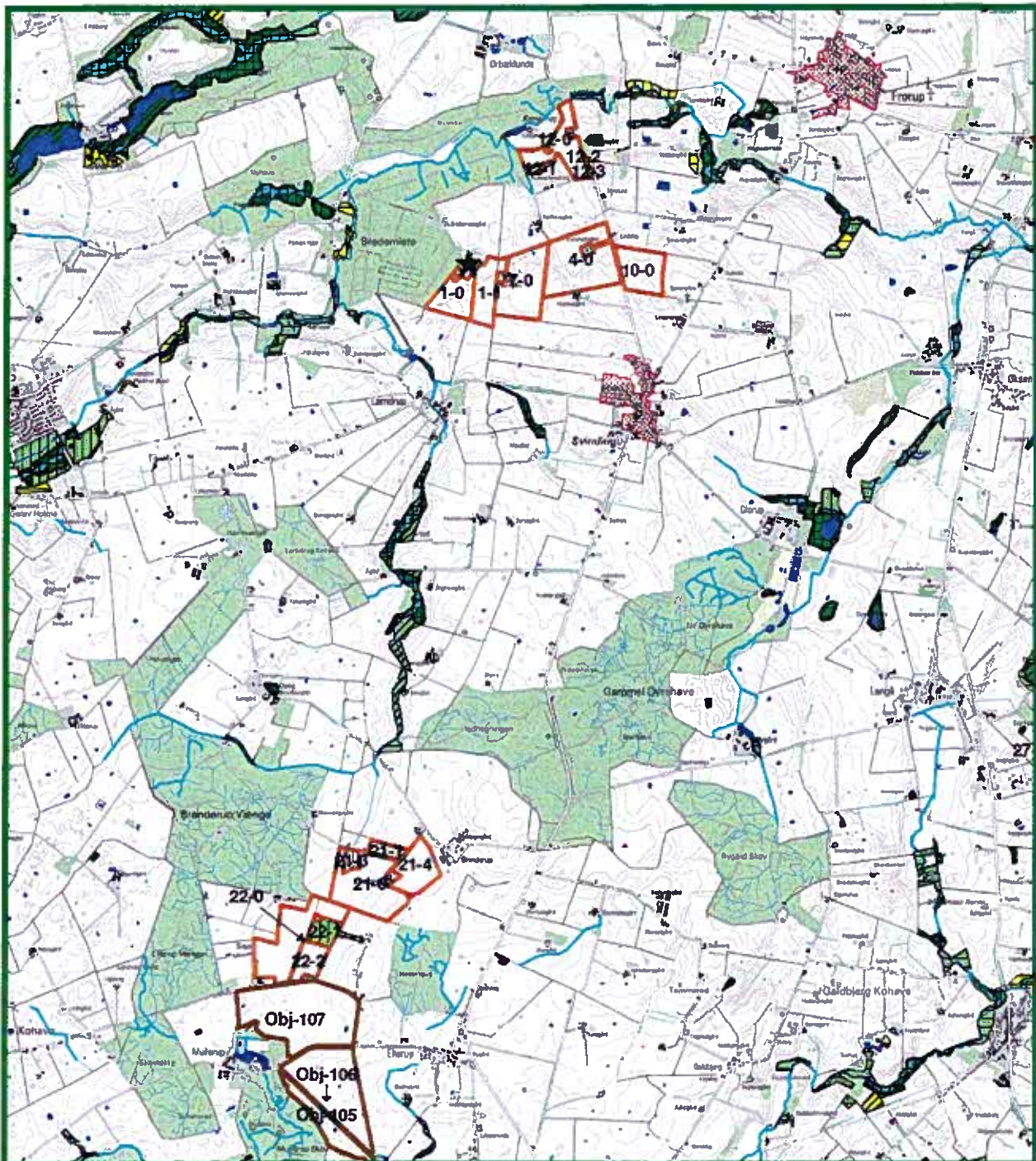
Samlet set vurderer Nyborg Kommune, at når godkendelsens vilkår overholdes, har ansøgeren truffet de nødvendige foranstaltninger til at forebygge og begrænse forureningen

ved anvendelse af den bedste tilgængelige teknik, og at husdyrbruget i øvrigt kan drives på stedet uden at påvirke omgivelserne på en måde, som er uforenelig med hensynet til omgivelserne. Nyborg Kommune vurderer, at indretning og drift af husdyrbruget, udbringning husdyrgødning og drift af arealerne kan ske i overensstemmelse med gældende regler og uden væsentlig påvirkning af miljøet, som dette er defineret i husdyrgodkendelsesloven, herunder at projektet ikke skader bevaringsstatus for Natura 2000-områder eller levesteder for arter optaget på Habitatdirektivets bilag IV

Kortbilag 1a: Udspretningsarealer og naturområder/-interesser.



Kortbilag 1b: Udspretningsarealer og naturområder/-interesser.



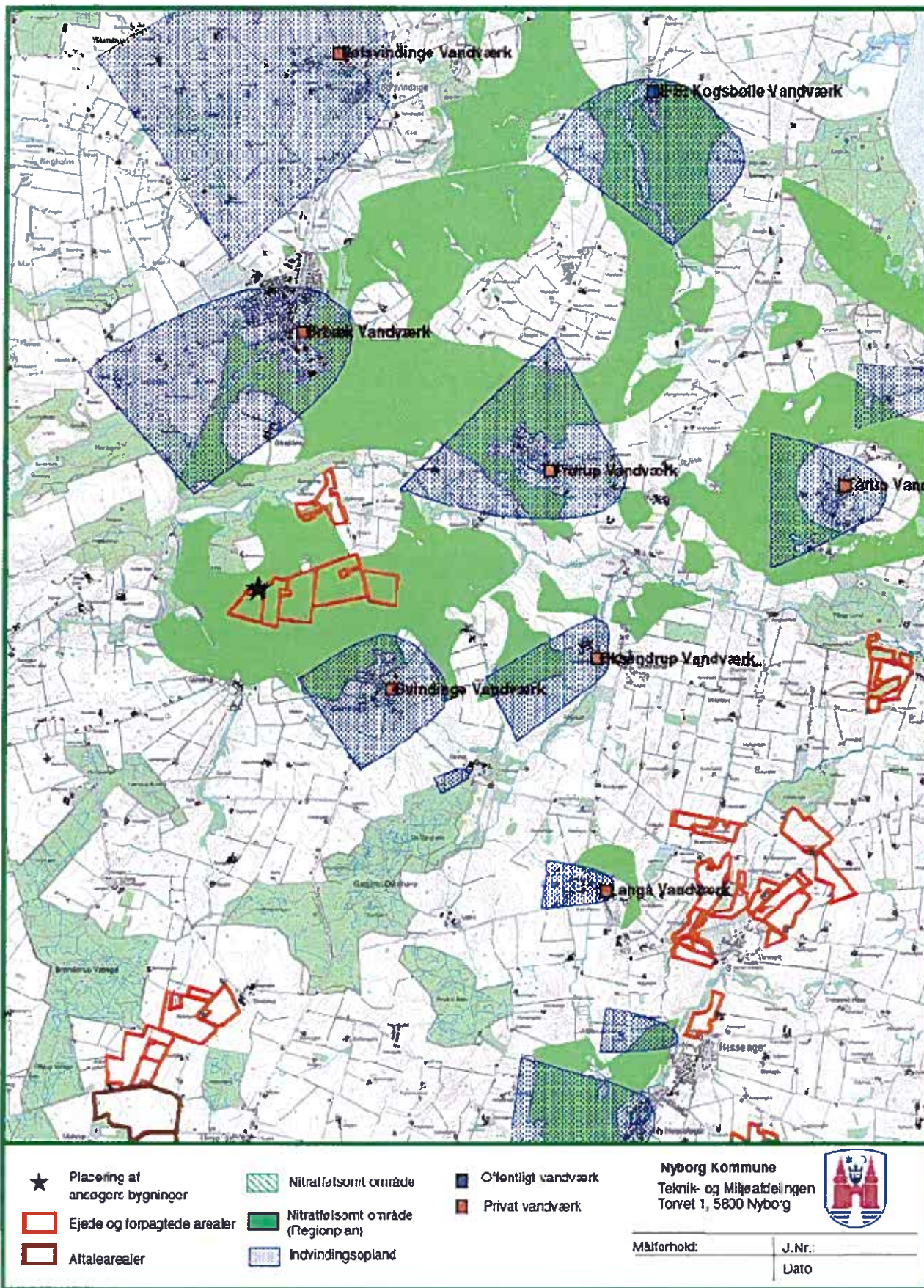
- ★ Placering af ansøgers bygninger
- ▭ (red outline) Ejede og forpagtede arealer
- ▭ (brown outline) Aftalearealer
- ▭ (pink) Byzone
- ▭ (blue) Strandeng
- ▭ (green) Mose
- ▭ (light green) Eng
- ▭ (dark blue) Sø
- ▭ (yellow) Overdrev
- ▭ (grid) A målsat natur
- ▭ (diagonal lines) B målsat natur
- ▭ (horizontal lines) C målsat natur
- ▭ (vertical lines) D målsat natur

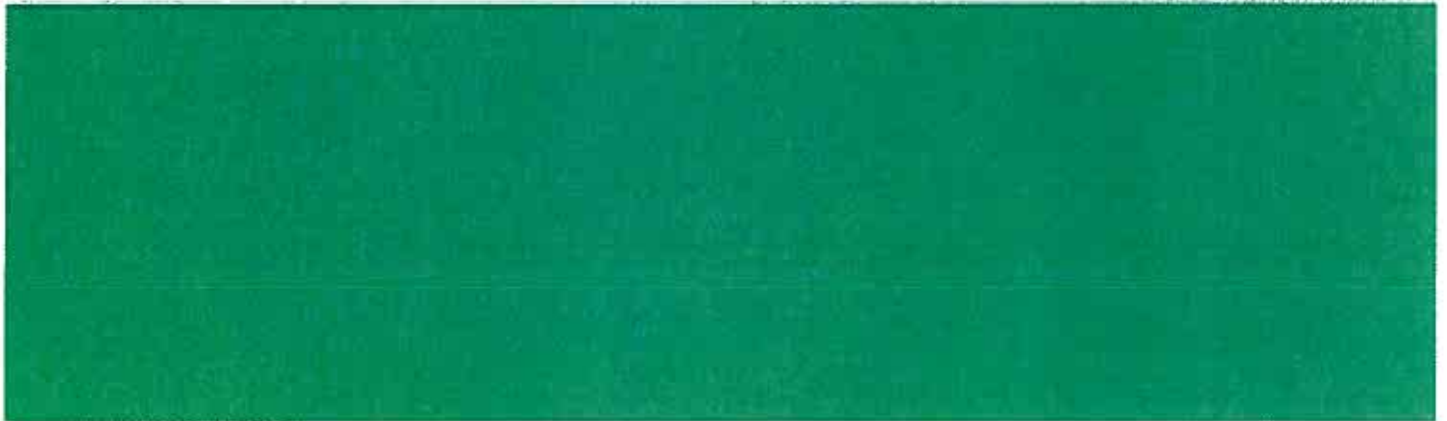
Nyborg Kommune
 Teknik- og Miljøafdelingen
 Torvet 1, 5800 Nyborg



Målforhold: _____ | J. Nr.: _____
 _____ | Dato: _____

Kortbilag 2: Udspretningsarealer, nitratfølsomme vandindvindingsområder og indvindingsoplade til vandværker.





Nyborg
KOMMUNE

Torvet 1
5800 Nyborg
www.nyborg.dk