



## Notat

### **Referat af møde i Grønt Råd 18 oktober 2018**

Sted: Nyborg Rådhus Mødelokale 3

Tid: 1600 -18.00

Deltagere :

Pia Ellegaard Jørgensen Danmarks Naturfredningsforening (DN)  
Charlotte Vesterlund Danmarks Naturfredningsforening (DN)  
Jakob Harrekilde Jensen Naturstyrelsen, Fyn (NST)  
Torben Lyngsøe Povlsen Centrovise, Landboforeningen (LF)  
Peter Pelle Dansk Ornitologisk Forening (DOF)  
Benny Stougaard Plant er Træ, Nyborg (PET)  
Claus Lykke Danmarks Jægerforbund (DJF)  
Søren Aagesen Naturhistorisk Forening for Nyborg og Omegn (NFNO)  
Elisabeth Oxenbøll Sørensen, Nyborg Kommune Gruppeleder Natur- og Miljø (NK)  
Johanne F. Hangaard Nyborg Kommune, Natur- og Miljø (NK)  
Bettina Fisker, Nyborg kommune, Vej og Park (NK)  
Søren Okkels Uhrskov Nyborg Kommune, Natur- og Miljø (NK) (ref.)

#### Ikke til stede

Merethe Simonsen Dansk Skovforening (DS)  
Per Nyegaard Olesen Friluftsrådet, Kreds Fyn (FR)  
Martin Køhl Søholm Dansk Botanisk Forening (DBF)  
Karsten Mengel Landsbysamarbejdet i Nyborg (LAN)  
Preben Stuhr Nielsen Østfyns Erhvervsråd (ØE)  
Forening (NSF) Niels Høirup Nyborg Turistforening (NTF)  
Per Jespersen Formand Teknik og Miljøudvalget

#### **Godkendelse af dagsorden**

Godkendt

#### **Nyt fra Nyborg kommune og opfølgning på forrige møde**

#### **Registrering af ammoniakfølsom natur i Nyborg Kommune**

Med Fødevarer- og landbrugspakken af 22. december 2015 har regeringen besluttet, at kortlægning af ammoniakfølsom natur skal styrkes. Kortlægningen skal understøtte og fremme en hurtigere og mere målrettet sagsbehandling i kommunen i forbindelse med ansøgninger om miljøgodkendelser af husdyrbrug. Data fra registreringen skal desuden bidrage til etablering af et ensartet grundlag for vurdering af udvidelser af husdyrbrug.

I Nyborg Kommune omfatter kortlægningen i alt 94 arealer. Halvdelen af områderne kortlægges i 2018, mens den resterende halvdel kortlægges i 2019. Arealerne er udvalgt på baggrund af, at de er beliggende indenfor 1000 m af et stort husdyrbrug, som har en ammoniakudledning til omgivelserne på over 3500 kg ammoniak pr. år.

Efter registreringen vil data uploades til Naturdatabasen i Danmarks Miljøportal, hvor de offentliggøres.

#### **Grønt Danmarkskort – proces.**

*Naturrådet er kommet med deres anbefalinger til kommunerne. Det videre arbejde vil nu bestå i at udpege arealerne som skal være omfattet af Grønt Danmarkskort.*

*For at sikre en lige retsstilling for lodsejere og berørte borgere, vil høring af berørte lodsejere ske som led i planprocessen med vedtagelse af tillægget til kommuneplanen. Der vil, som led i denne proces, blive udarbejdet en hvidbog, hvor berørte lodsejeres eventuelle høringssvar vil indgå. Kommunalbestyrelsen vil herefter kunne tage stilling til, hvorvidt høringssvarene skal give anledning til ændring af forslag til tillæg om Grønt Danmarkskort.*

*Grønt DK-kort vil blive endelig fremlagt i starten af 2019.*

#### **Kystbeskyttelse**

*Nyborg Kommune har overtaget myndighedsrollen for private kystbeskyttelsessager. I den forbindelse har Kystdirektoratet oversendt 5 sager til os. Vi har fået ansat Birgitte Breum Knudsen som ny medarbejder på vådområde, kyst og klima.*

#### **Spildevand og regnvandsbetingede overløb.**

Slides er vedlagt som bilag

Torben Povlsen ønsker at få et overblik over udviklingen i regnvandsbetingede siden sidste gang det var oppe og vende i Grønt Råd i 2013.

Nyborg kommune vil se om der kan udarbejdes et sådan overblik.

Torben Povlsen (LF) spørger hvad Nyborg gør af tiltage for at mindske overløb. Bjarne Kristoffersen (NK) fortæller, at Nyborg Forsyning og Service ( NFS) er i gang med at kloakseparere i 2 områder, og at NFS arbejder på at undgå indsivning af vand til kloaksystemet ved fx at strømpefore eksisterende ledninger.

Torben Povlsen (LF) spørger, hvorfor der anvendes modelberegninger og ikke måledata.

Bjarne Kristoffersen (NK) forklarer, at der ikke er installeret udstyr til dette, og at det også er et spørgsmål om økonomi, men at NFS er i gang med at sætte sensorer op på flere overløbsbygværker, der kan melde overløb ind.

### **Ang. lukninger af Kongshøj Strand**

Bjarne Kristoffersen(NK) forklarer, at det ikke har været muligt at fastslå kilden til forureningen, men at den formentligt er drevet ind fra syd, grundet strøm- og vindforhold på prøveudtagningsdagen.

Der var en generel undren blandt rådets medlemmer om, at man reelt først lukker stranden 4 dage efter at prøven er taget. Da man så reelt havde haft folk til at svømme rundt i beskidt badevand i 4 dage.

Bjarne Kristoffersen (NK) forklarer, at man følger de forskrifter for antal og hyppighed for badevandsanalyser, der ligger for Blå Flag strande, men medgiver at der går lidt tid med at få resultaterne. Det tager 4 at få analyseret prøverne, da de skal igennem del laboratorieprocesser inden resultatet kan foreligge.

Claus Lykke (DJF) foreslår, at Nyborg kommune præventivt at tage de Blå Flag ned ved store regnskyl.

Benny Stougaard (PET) påpeger, at man skal være opmærksom på, at campingpladserne taber omsætning, når det blå flag tages ned og det derfor ikke er omkostningsfrit at være overforsigtig og lave for mange falske alarmer.

Bjarne Kristoffersen (NK) forklarer, at der i Nordsjælland anvendes et system der på baggrund af modelberegninger og meteorologiske data kan varsle om forurenede badevand, men at sådan system også vil være årsag til falske alarmer.

Torben Povlsen (LF) opfordrede Nyborg kommune til at gøre mere for at sikre imod at badegæster kommer til at bade i beskidt vand.

### ***Nyborg kommunes pleje af grønne arealer og kommunal §3 natur.***

Se slides som er er vedlagt som bilag.

Bettina Fisker (NK) forklarer, at klipningen af grøftkanter gøres af sikkerhedshensyn for at sikre ordentlige oversigtsforhold langs veje, kryds og cykelstier, og i visse tilfælde for at tilgodese især dyrkning af frøgræs/ på tilstødende marker.

Charlotte Vesterlund (DN) påpeger, at hun har set grøftkanter som bliver klippet ud over det beskrevne. Hun opfordrer Nyborg kommune til at slå grøftkanter på mere naturvenlige tidspunkter.

Charlotte Vesterlund (DN) spørger om hvorfor man overdrager de grønne arealer omkring Ravnekærlund og Jagtenborg til grundejerforeningen.

Bettina Fisker (NK) svarer, at det hele tiden har været planen at overdrage plejen til grundejerforeningerne og at man gode erfaringer med dette fra tidligere.

Bettina Fisker (NK) fortæller, at der er ved at blive udarbejdet plejeplan for voldanlægget i Nyborg By. En plejeplan som sigter imod varetage både kultur, natur og de rekreative interesser der på anlægget.

Elisabeth O. Sørensen (NK) tilføjer, at de foreløbige analyser af den hidtidige pleje, har vist at der forhold til naturen har været en ok pleje af anlægget.

Bettina Fisker (NK) fortæller, at de løbende har forsøg kørende, hvor de søger at kombinere pleje med øget naturindhold. Som eksempel nævner hun, at de vil forsøge at bruge løgplanter i deres bede, der er gode for bier og insekter.

Bettina Fisker anfører, at det ikke altid er muligt at få pleje og natur til at gå hånd i hånd grundet modstridende hensyn og forskellige opfattelser af hvad plejeniveauet skal ligge på.

Pia Ellegaard Jørgensen (DN) anfører, at det også handler om at oplyse borgerne om hvorfor det er vigtigt at øge biodiversiteten- og at få dem til at ændre opfattelsen af at en græsplæne, der får lov at være urørt så græsset sætter frø, er rodet, til at glæde sig over de flotte insekter og fugle der i stedet kommer på arealet.

Det samme gælder for skovene, som mange også opfatter som rodede, når man lader ved ligge i skoven. Vi har desuden pligt til at øge biodiversiteten, så derfor er det også en politisk beslutning om man vil have plejede plæner eller mere natur.

Peter Pelle (DOF) spørger til om, at kommunen har overvejet at borttage afpudset materiale fra de arealer som plejes med slåning.

Johanne F. Hangaard (NK) svarer, at de er opmærksomme på problematikken i at lade materialet blive liggende men at det koster flere penge hvis materialet skal køres væk.

Torben Povlsen (LF) spørger om kommunen ser på effekten af deres naturtiltag, ved at opgøre naturindholdet før og efter de gennemfører tiltag?

Johanne F. Hangaard (NK) svarer at vi ikke som sådan gør naturindholdet op før og efter indsatser, men at vi som udgangspunkt baserer vores metoder på velafprøvede og veldokumenterede metoder.

Torben Povlsen (LF) anfører, at hvis man ikke sørger for at måle inden en indsats så er det svært at vide hvad man opnår med en indsats.

Pia Ellegaard Jørgensen (DN) ønsker, at kommunen udpeger flere bevaringsværdige træer i Driftsplanen for skovene.

Peter Pelle (DOF) undrer sig over, at der tilsyneladende er sammenfald imellem MTB-sporene teglværksskoven, og de arealer som er udpeget som Biodiversitetsskov

Bettina Fisker (NK) mener ikke at der er et sådan sammenfald.

Pia Ellegaard Jørgensen (DN) anfører, at der i Teglværksskovens nordlige skovbryn står en del gamle bevaringsværdige træer som kommunen ikke har registreret i deres skovdriftsplan.

Kommunen har oplyst, at de kan blive fældet, da de kan blive til fare for borgere, der færdes på stien (Strandmosevej). På den østlige side af stien er der nyplantet skov. Stien kunne meget nemt flyttes 10-15 meter ind i skoven på dette stykke og på den måde undgå at fælde træerne.

## **Kullerup Sluse**

Slides er vedlagt som bilag

## **Status for igangværende miljø- og naturprojekter**

Nyborg kommune er kommet med på Natur-appén, hvor de er muligt for borgere at registrere deres naturfund og være med til at give et bedre overblik over naturen i Nyborg kommune. Appen kan findes i både Androids og IOS appstore hvor der skal søges på "NaturTjek"

Nyborg kommune arbejder videre med at forundersøge flere vådområdeprojekter og er pt et i gang med et område ved Vindinge Å.

Der er givet den første landzonetilladelse til et mini-vådområde ved Kongshøj Å som enten er etableret eller vil blive etableret inden for den nærmeste fremtid.

Nyborg og Kerteminde kommune er ved at gennemføre en åbning af den nederste del Refsvindinge- Ellingebækken

## **Emner til senere møder herunder evt. fremtidige miljø og naturprojekter**

### ***Næste møde***

Søren Uhrskov (NK) udsender en doodle med forslag til mødedato for første møde i foråret og det efterfølgende møde i efteråret.

### **Eventuelt**

Benny Stougaard (PET) påpeger, at området ved Stenø er ved at vokse til i træer og at det er ærgerligt, da der er tale om rørskov.

Elisabeth O. Sørensen siger, at der da der er tale om private arealer, så har vi som udgangspunkt ikke mulighed for at ændre på forholdene, men at vi tjekker op på om der nogen juridiske forpligtigelser som lodsejer skal overholde

Charlotte Vesterlund (DN) Ville høre om hvad status var på det plastik som hang i træerne på Stenø i Holckenhavn fjord

Søren Uhrskov Nyborg kommune ville kigge på sagen og finde ud af hvad der kunne gøres ved problemet

Peter Pelle (DOF) vil gerne have udarbejdet en oversigt Nyborg kommunes Natur og Miljøprojekter indenfor de sidste 10 år.

Elisabeth O. Sørensen ser på mulighederne for at lave en sådan oversigt

# Grønt Råd Nyborg

Nyborg - Danmarks Riges Hjerte



**Nyborg**  
KOMMUNE



# Blå flag ved Kongshøj Strand



# Badevands kontrolprogram ved Kongshøj Strand

11 prøver i badevandssæsonen 1/6 – 1/9 (Blå flag 15/9)

Badevandsprøve udtaget 30/7 2018

ALS Danmark A/S  
Bakkegårdsvej 420 A  
DK-3050 Humlebæk  
Telefon: +45 4925 0770  
www.alsglobal.dk

**ANALYSERAPPORT**

Udskrevet: 02-08-2018  
Version: 1  
Mødtaget: 30-07-2018  
Påbegyndt: 30-07-2018  
Ordrenr.: 450098

Nyborg Kommune Teknik og Miljøafdelingen  
Nørrevoldgade 9  
5800 Nyborg  
Atk. Bjarne Kristoffersen

Sagsnavn: Nyborg kommune blå  
Lokalitet: Stn. 450-200  
Prøvested: 450-200, Kongshøj camping, Blå flag  
Udtaget: 30.07.2018 kl. 13:15  
Prøvetype: Badevand  
Prøvetager: LÅB/Sp  
Kunde: Nyborg Kommune Teknik og Miljøafdelingen, Nørrevoldgade 9, 5800 Nyborg

Parameter	Resultat	Enhed	Metode
Prøvetagning			09 3250 + 60 285
Udtaget klokken	13:15	-	-
Aeroløsning	(6)	-	-
Vandtemperatur	21,8	°C	-
Visuel bedømmelse	(0)	-	-
Dugtest	+1	metre	-
Dugtest	(7)	Kode	Målt i trin
Nedbar	(0)	mm	-
Vindret	0 (100)	-	-
Vindstyrke	(4)	-	Kode
Strøm midt	N (0)	-	-
gpr-undersøgelse	6,1	gpr	DOEN IDO 10533.2012
Laboratoriske målinger:			
Bestemmelse, fasthold	4	l/s	17040
Dugtest	37	chl/100 m	DOEN IDO 7899-2.2000
E. Coli	1600	chl/100 m	DOEN IDO 3309-1.2014/NC.2017

**Kommentar**  
Ingen kommentar

*Ditte T.E. Strecker*  
Ditte Therese Ekman Strecker

Side 1

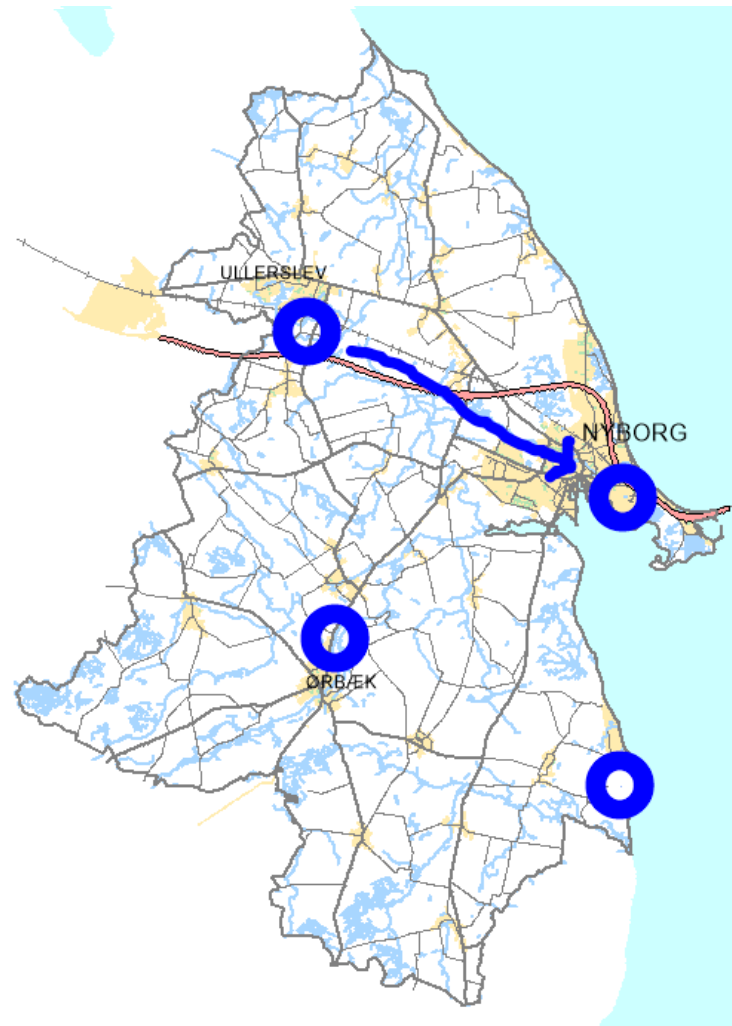
Laboratoriet er akkrediteret af DANAK. Analyseresultaterne gælder kun for den/ de analyserede prøver.  
Analyseprøven er kun gyldig i en måned, medmindre der/deres godkendte forlængelse.  
Oplysninger om måleusikkerhed findes på www.alsglobal.dk

\* Ikke akkrediteret | L: Ikke påført  
<: mindre end | >: større end

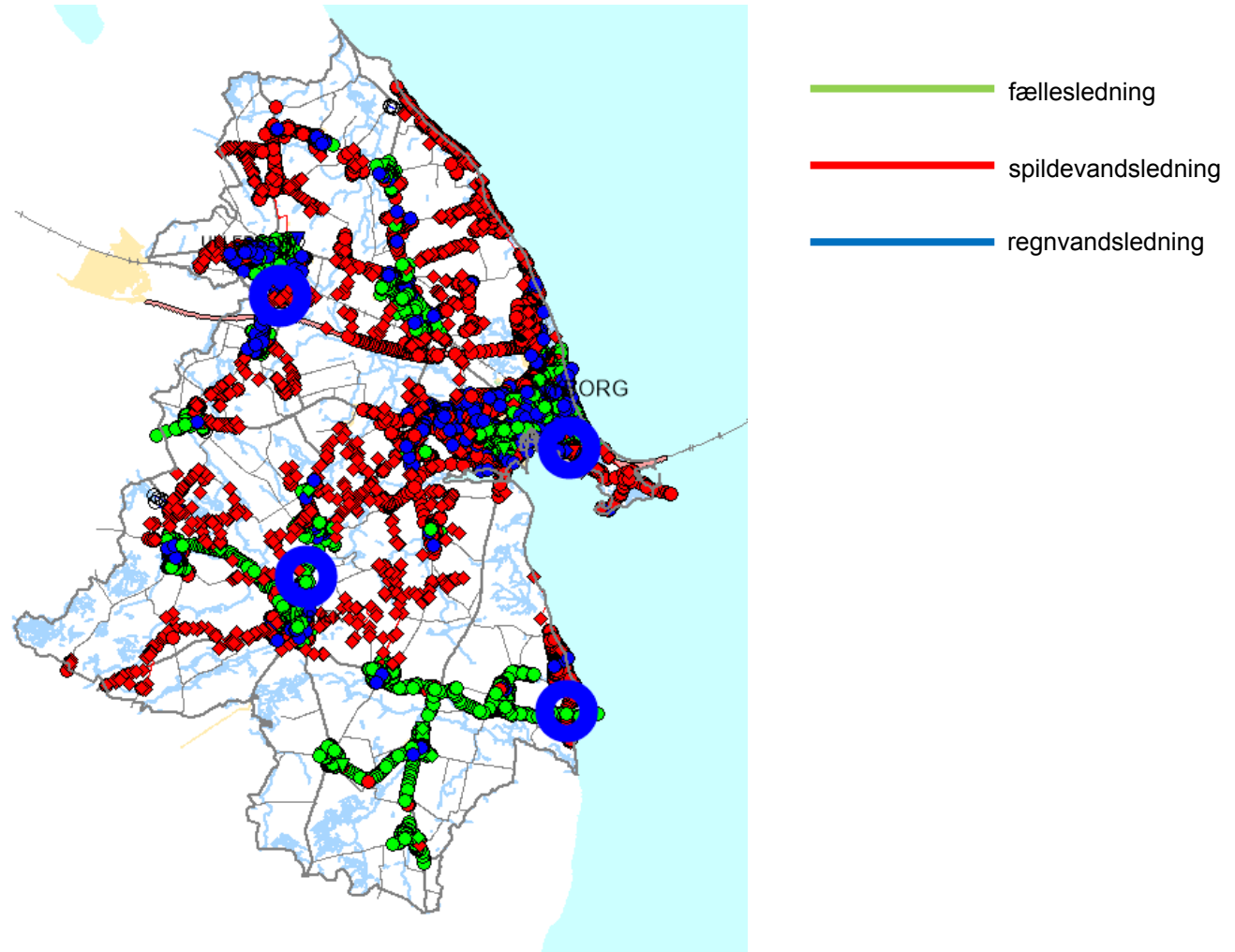




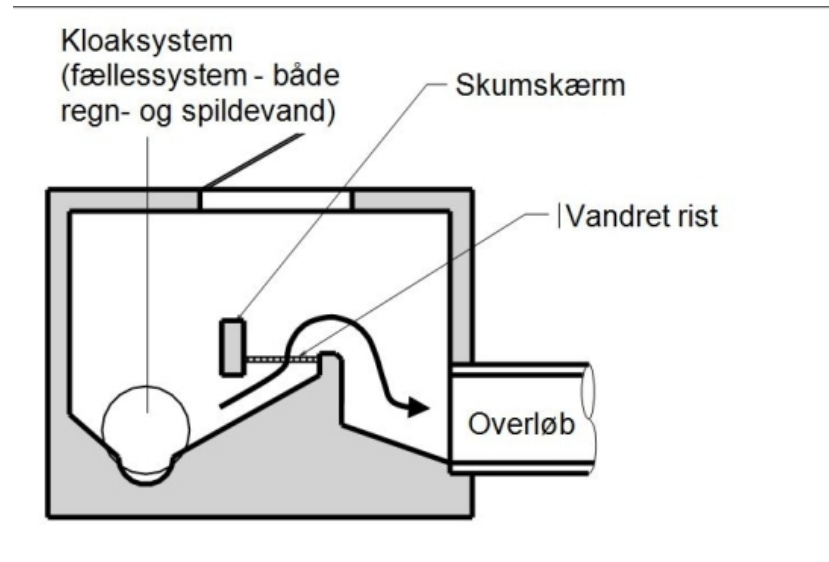
# Nyborg Kommunes spildevandsstruktur



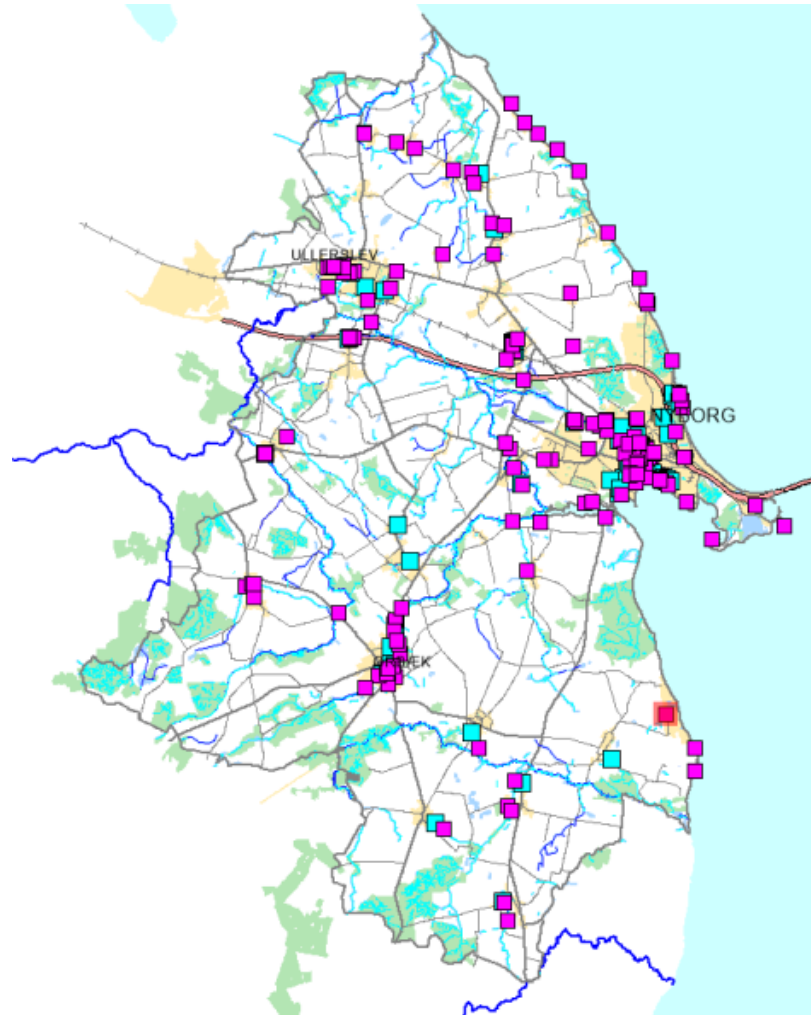
# Nyborg Kommunes spildevandsstruktur



# Overløbsbygværker – OV 56 stk



# RBU – Regnbetinget udløb, 167 stk



# Aflastninger og mængder – Status og Plan

	Aflastningsberegninger - resultater																	
	Aflastet vandmængde (m <sup>3</sup> )			Antal aflastninger (stk./år)			BOD (kg/år)			COD (kg/år)			N (kg/år)			P (kg/år)		
	Status	Plan	Ændring	Status	Plan	Ændring	Status	Plan	Ændring	Status	Plan	Ændring	Status	Plan	Ændring	Status	Plan	Ændring
Overløbsbygværk	0	0	0	0,0	0,0	0,0	0	0	0	0	0	0	0	0	0	0	0	0
AFF0102 (Langeskov ledning)	906	902	-5	29,3	28,9	-0,4	23	23	0	109	108	-1	9	9	0	2	2	0
B03100F	71.195	70.853	-342	53,9	53,2	-0,7	1.780	1.771	-9	8.543	8.502	-41	712	709	-3	178	177	-1
B051300	61	61	0	2,4	2,4	0,0	2	2	0	7	7	0	1	1	0	0	0	0
C013300	5.162	5.136	-26	25,5	24,9	-0,6	129	128	-1	619	616	-3	52	51	0	13	13	0
C01350F	3	2	0	0,3	0,3	0,0	0	0	0	0	0	0	0	0	0	0	0	0
C013810	117	116	-1	26,9	26,6	-0,3	3	3	0	14	14	0	1	1	0	0	0	0
C010400	6.468	5.203	-1.265	28,1	25,0	-3,1	162	130	-32	776	624	-152	65	52	-13	16	13	-3
C020090	16.523	16.421	-102	49,8	49,1	-0,7	413	411	-3	1.983	1.971	-12	165	164	-1	41	41	0
C040080	117	115	-2	4,6	4,5	-0,1	3	3	0	14	14	0	1	1	0	0	0	0
D010020	2.950	2.525	-425	3,3	2,9	-0,4	74	63	-11	354	303	-51	29	25	-4	7	6	-1
D020080	96	92	-4	1,5	1,4	-0,1	2	2	0	12	11	0	1	1	0	0	0	0
D020200	151	105	-46	7,0	5,7	-1,3	4	3	-1	18	13	-6	2	1	0	0	0	0
D020310	982	880	-102	31,5	31,2	-0,3	25	22	-3	118	106	-12	10	9	-1	2	2	0
D022510	1.493	1.494	0	3,5	3,5	0,0	37	37	0	179	179	0	15	15	0	4	4	0
EU1F02F (Bondemosen)	1.981	1.979	-2	19,1	19,0	-0,1	50	49	0	238	238	0	20	20	0	5	5	0
F140010	9.553	9.493	-60	45,4	44,8	-0,6	239	237	-2	1.146	1.139	-7	96	95	-1	24	24	0
F141640	781	782	1	4,1	4,2	0,1	20	20	0	94	94	0	8	8	0	2	2	0
FF_0068	20.238	20.237	-1	21,9	21,9	0,0	506	506	0	2.429	2.428	0	202	202	0	51	51	0
EU4F02FX (Fasanvej)	6	6	0	0,5	0,5	0,0	0	0	0	1	1	0	0	0	0	0	0	0
B021020	1.631	1.631	0	7,0	7,0	0,0	41	41	0	196	196	0	16	16	0	4	4	0
FU1F02F	55	56	0	1,1	1,2	0,1	1	1	0	7	7	0	1	1	0	0	0	0
FU1R01F	13.877	11.630	-2.247	37,7	35,0	-2,7	347	291	-56	1.665	1.396	-270	139	116	-22	35	29	-6
G010010	2.738	1.912	-826	10,8	7,7	-3,1	68	48	-20	329	229	-100	27	19	-8	7	5	-2
G0500080	1.030	994	-36	8,2	8,0	-0,2	26	25	-1	124	119	-5	10	10	0	3	2	0
G081090	2.560	2.549	-10	6,2	6,1	-0,1	64	64	0	307	306	-1	26	25	0	6	6	0
G120040	6.952	6.884	-67	62,6	61,6	-1,0	174	172	-2	834	826	-8	70	69	-1	17	17	0
G121010	27	27	0	6,3	6,3	0,0	1	1	0	3	3	0	0	0	0	0	0	0
G125110	555	554	-1	23,8	23,6	-0,2	14	14	0	67	66	0	6	6	0	1	1	0
J010060	446	446	0	3,5	3,5	0,0	11	11	0	54	54	0	4	4	0	1	1	0
JU1F230	959	956	-3	12,8	12,8	0,0	24	24	0	115	115	0	10	10	0	2	2	0
KF_0012	725	724	-1	9,6	9,4	-0,2	18	18	0	87	87	0	7	7	0	2	2	0
LF_0022	112	112	0	0,5	0,5	0,0	3	3	0	13	13	0	1	1	0	0	0	0
M010030	2	2	0	0,3	0,3	0,0	0	0	0	0	0	0	0	0	0	0	0	0
O040030 (Hjulby)	14.024	-	-	13,3	-	-	351	-	-	1.683	-	-	140	-	-	35	-	-
O050020 (Hjulby)	2.991	-	-	7,6	-	-	75	-	-	359	-	-	30	-	-	7	-	-
OF_0101	958	954	-5	26,5	25,8	-0,7	24	24	0	115	114	-1	10	10	0	2	2	0
OF_0413	13.088	13.029	-59	53,9	53,2	-0,7	327	326	-1	1.571	1.564	-7	131	130	-1	33	33	0
OF_0469 (OF_0202)	0	0	0	0,0	0,0	0,0	0	0	0	0	0	0	0	0	0	0	0	0
OF_0412	7.049	7.005	-44	49,8	49,3	-0,5	176	175	-1	846	841	-5	70	70	0	18	18	0
OF_5002	10.306	10.291	-16	14,0	13,9	-0,1	258	257	-1	1.237	1.235	-2	103	103	0	26	26	0
RF_0995	8.669	8.665	-5	30,3	30,2	-0,1	217	217	0	1.040	1.040	0	87	87	0	22	22	0
RF_0998	476	475	-1	21,7	21,4	-0,3	12	12	0	57	57	0	5	5	0	1	1	0
S03175B	217	215	-2	3,3	3,3	0,0	5	5	0	26	26	0	2	2	0	1	1	0
SF_0029	1.761	1.761	0	7,0	7,0	0,0	44	44	0	211	211	0	18	18	0	4	4	0
Z001070 (Hjulby)	90	-	-	1,5	-	-	2	-	-	11	-	-	1	-	-	0	-	-
<b>Ialt</b>	<b>230.078</b>	<b>207.271</b>	<b>-5.707</b>	<b>778</b>	<b>737</b>	<b>-18</b>	<b>5.752</b>	<b>5.182</b>	<b>-143</b>	<b>27.609</b>	<b>24.872</b>	<b>-684</b>	<b>2.301</b>	<b>2.073</b>	<b>-57</b>	<b>575</b>	<b>518</b>	<b>-14</b>

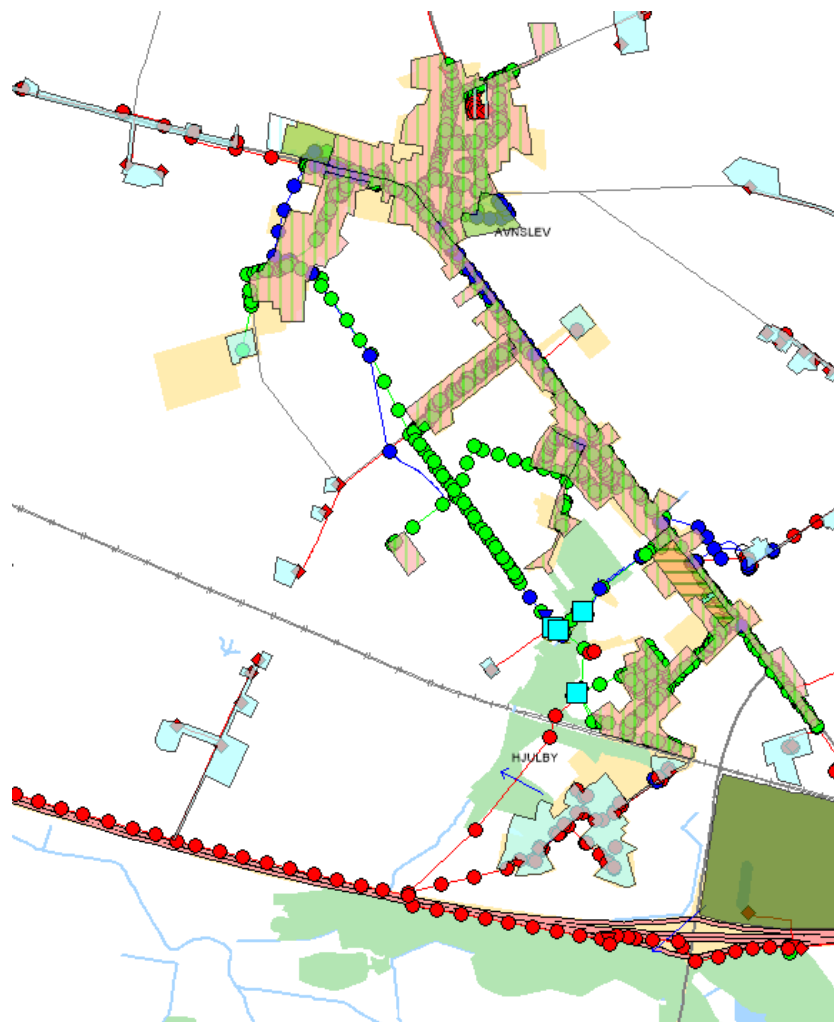
# Koncentration af BOD, COD, N og P i RBU

Type	Mængde/koncentration	Enhed
BOD koncentration - fælles overløbsvand	0,025	Kg/m <sup>3</sup>
COD koncentration - fælles overløbsvand	0,12	Kg/m <sup>3</sup>
TOT-N koncentration - fælles overløbsvand	0,01	Kg/m <sup>3</sup>
TOT-P koncentration - fælles overløbsvand	0,0025	Kg/m <sup>3</sup>
Årsmiddel nedbør	647	mm

BOD – Biological Oxygen Demand er et mål for hvor meget ilt der kræves for at nedbryde organiske stof i en given vandprøve.

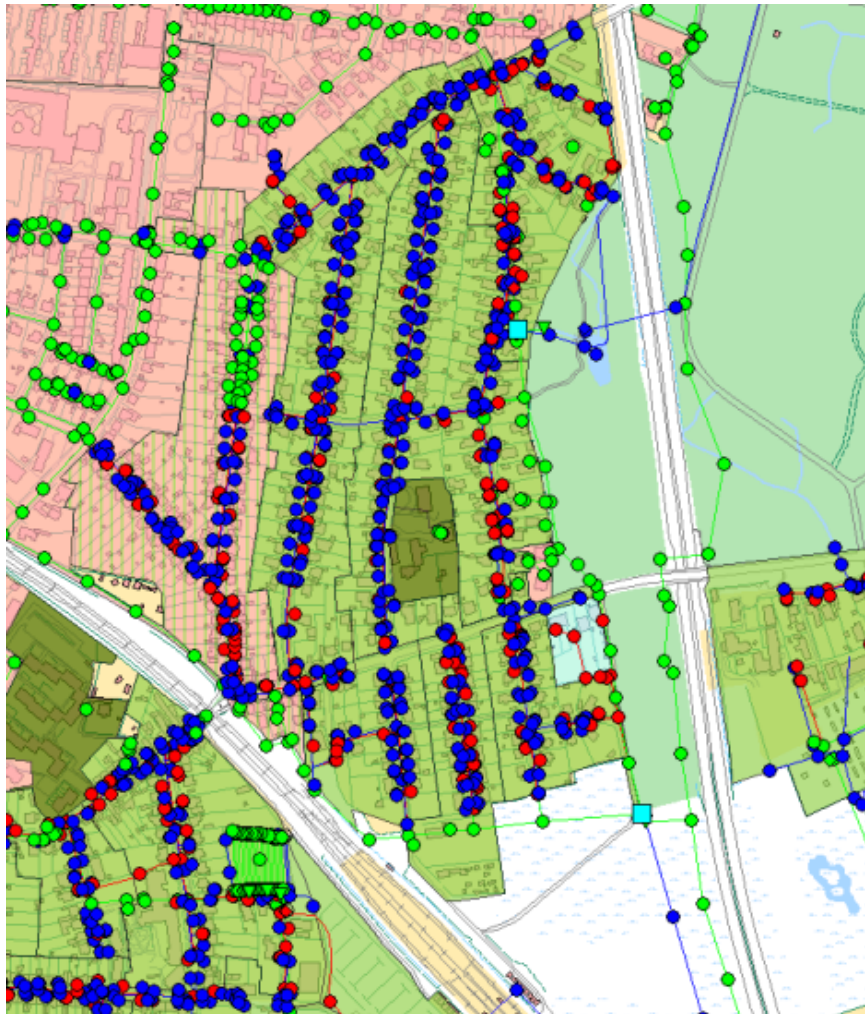
COD – Chemical Oxygen Demand er parallelt til BOD, men måler alt som kan oxideres kemisk.

# Kloaksepareringer 2018-2023



Signaturforklaring	
	Status: Fælleskloakeret Plan: Fælleskloakeret
	Status: Spildevandskloakeret Plan: Spildevandskloakeret
	Status: Separatkloakeret Plan: Separatkloakeret
	Status: Privat fælleskloakeret Plan: Privat fælleskloakeret
	Status: Fælleskloakeret Plan: Separatkloakeret
	Status: Privat separatkloakeret Plan: Privat separatkloakeret
	Status: Fælleskloakeret Plan: Spildevandskloakeret
	Status: Privat spildevandskloakeret Plan: Privat spildevandskloakeret
	Status: Ukloakeret Plan: Spildevandskloakeret
	Kunstgræsbane
	Multibane
	Multibane
	Status: Ukloakeret Plan: Separatkloakeret
	Multibane
	Status: Privat fælleskloakeret Plan: Privat separatkloakeret

# G01001O – reduceret udløb med 2.247 m<sup>3</sup>





# Spildevandsplan 2018-2023

- Spildevandsplanen reducerer RBU samlet set med ca. 23.000 m<sup>3</sup> pr. år.
  - Kloaksepareringer – Aunslev, Hjulby
  - Undersøgelser og afkobling af uvedkommende vand i kloaksystemet (dræntilslutninger, utilsigtet indsivning)

# Spørgsmål?

Nyborg - Danmarks Riges Hjerte



**Nyborg**  
KOMMUNE

#### 4. VEJ- OG STIRABATTER

Arbejdet omfatter:

- udførelse af rabatslåning på vej- og stiarealer, herunder slåning af oversigtsarealer, heller mv.
- udførelse af rabatslåning langs stier i skove og naturområder
- Pleje og klipning af levende hegn på vejarealer uden for byområder. Levende hegn og krat er opgjort som arealer.

Vej- og stiarealer omfatter f.eks. rabatter, midterrabatter, heller, oversigtsarealer, trug, grøfter og skråninger samt arealer omkring buslæsskure.

Vej, Park og Natur skal ved arbejdets udførelse tage hensyn til elementer som f.eks.:

- blomsterrabatter
- skilte, kantpæle og autoværn
- kabelskabe, MV-blokke og lysmaster
- buslæsskure
- rørunderløb

Inden græsslåning af rabatter fjernes alt større affald, grene, plast, papir døde dyr mv.

##### 4.1 Slåning af rabatter uden for byområder

###### Standardopgave

Udførelseskrav	Beskrivelse
Forsommerslåning skal udføres i perioden 1. maj – 30. juni (1 gang).	
Hovedparten af alle veje uden for byområder slås i 1 skår (ca. 90 cm bredde) fra belægningskant.	Klippehøjde ca. 10 cm. Klipning til bagkant af kantpæle. Klipning tæt til genstande.
Ca. 10-15 % af vejene uden for byområder slås i 2 skår.	Klipning under og bagved autoværn. Klipning ved broer. Afvandingssystemer, riste, gennemløb og lignende må ikke tildækkes af afklip, der

Gl. Amtsveje slås dog i 2-3 skår. Skrænter slås i flere skår efter behov.	begrænser det frie gennemløb. Afklip må ikke forekomme på andre tilstødende elementer. Kun minimalt spild fra græsklipperen under kørsel på belægning accepteres.
Fri sigt til skilte.	Klippes efter behov.
Slåning af oversigtsarealer.	Se pkt. 4.6.
Efterårsslåning (1 gang) skal udføres i perioden 1. september - 31. oktober.	
Ved efterårsslåning skal rabatter uden for byområder slås. Groft ukrudt, tagrør, mindre selvsåede træagtige vækster og lignende skal også slås. Græsslåningen skal sikre, at bevoksninger med buske, mindre træer mv. ikke breder sig.	Ordinær græsslåning udføres i fuld rabatbredde. Klippehøjde 10 cm. Klipning tæt til genstande. Klipning under autoværn.

#### 4.2 Slåning af rabatter ud for frøgræsmarker

##### Bestillingsopgave

Udførelseskrav	Beskrivelse
Rabatter ud for frøgræsmarker slås 1 gang ud over forsommer- og efterårsslåning.	Græsset slås i hele rabatbredden. Slåning sker ved henvendelse fra lodsejere.

#### 4.3 Slåning af rabatter langs cykelstier

##### Standardopgave

Udførelseskrav	Beskrivelse
Slåning af rabatter langs cykelstier 3 gange årligt, 1 gang i foråret, 1 gang inden skolestart og 1 gang inden 31. oktober.	Klippehøjde ca. 10 cm. Hovedparten af rabatterne slås i 1 skår. Ca. 30% slås i 2 skår. Klipning tæt til genstande. Afklip må ikke forekomme på andre tilstødende elementer. Kun minimalt spild fra græsklipperen under kørsel på belægning accepteres.
Bondemosen og Skaboeshusevej slås	Svarende til 10 gange årligt.

hver 3. uge,	
--------------	--

#### 4.4 Rabatsslåning langs grusstier

Grusstierne findes i by og bynære områder.

##### Standardopgave

Udførelseskrav	Beskrivelse
Slåning af rabatter langs cykelstier 2 gange årligt i perioden 1. juli – 30. august. Første slåning i forår og anden slåning i efterår.	Klippehøjde ca. 10 cm. Slåning tæt til genstande. Slåning af 1 skår på begge sider af stien. Afklipt må ikke forekomme på andre tilstødende elementer. Kun minimalt spild fra græsklipperen under kørsel på belægning accepteres.

#### 4.5 Rabatsslåning af naturstier, herunder kirkestier

Naturstierne er græsstier hvoraf nogle har karakter af at være trampesti. På kirkestierne kan der evt. være en smal stribe grus lagt ud. Under betegnelsen hører også 4-5 afmærkede stier, bl.a. sti i Lykkesholm og ud til fugletårnet ved Knudshoved.

##### Standardopgave

Udførelseskrav	Beskrivelse
Slåning af naturstier inkl. rabatter 4 gange årligt. Der slås i 3 m bredde. Ved slåning i forår og efteråret slås i 1 skår ekstra i hver side af stien, så der slås i 5 m bredde.	Klippehøjde ca. 10 cm. Slåning (håndslåning) tæt til faste genstande. Slåning af 1 skår på begge sider af stien. Afklipt må ikke forekomme på andre tilstødende elementer. Kun minimalt spild fra græsklipperen under kørsel på belægning accepteres.

#### 4.6 Slåning af oversigtsarealer, heller mv. udenfor byområder

##### Standardopgave

Udførelseskrav	Beskrivelse
Slåning af oversigtsarealer ved sving og vejmundinger 6 gange årligt i perioden 1. maj – 31. oktober.	Klippehøjde ca. 10 cm. Slåning tæt til faste genstande. Slåning i 50 m længde og fuld rabatbredde for den overordnede vej. For den tilstødende vej slås i 15 m længde og fuld rabatbredde. Dog i et omfang, så der opnås tilstrækkelig oversigt. I fornødent omfang slås på mindre veje og mindre græsarealer. Afklipt må ikke forekomme på andre tilstødende elementer. Kun minimalt spild fra græsklipperen under kørsel på belægning accepteres.
Heller, midterrabatter, rundkørsler med græs slås 6 gange årligt i perioden 1. maj – 31. oktober.	Klippehøjde ca. 10 cm. Slåning tæt til faste genstande. Afklipt må ikke forekomme på andre tilstødende elementer. Kun minimalt spild fra græsklipperen under kørsel på belægning accepteres.

#### 4.7 Rabatter mv. i byområder

Rabatterne i by er opdelt i to grupper på baggrund af den ønskede græshøjde.

De ekstensive områder dækker enkelte veje. Her er kravet det samme som i [4.1 Slåning af rabatter uden for byområder](#).

De intensive områder er Banegårds Allé, Havnegade, Enghavevej, Vestergade, Bøgevej, Birkevej, Elmevej og oversigtshjørner i Skellerup, oversigtshjørner i Ullerslev, i Ørbæk ved Rådhuset, Kystvej og Skrænten.

##### Standardopgave

Tilstandskrav	Beskrivelse
Græsset må ikke være højere end 10 cm. Klippehøjde ikke under 4 cm.	Klipning af rabatgræs langs veje, i heller, oversigtsarealer i byer. Ensartet klipning. Ved byskilte skal der klippes min. 20 meter før og efter byport og ved større indfaldsveje. Klipning 14 gange årligt i perioden 1. maj til

	31. oktober.
Efterklipping tæt til genstande: Græshøjden må ikke overstige 20 cm op mod genstande og beplantning.	Klipning så tæt til genstande og beplantning som muligt ved hver 3. klipping, dvs. 4-5 gange årligt.
Græsafklip må ikke genere græssets vækst.	Undtagelsesvis foretages opsamling.
Græsset må ikke brede sig yderligere ind over faste belægninger og grusstier.	
Rabatgræsset skal fremstå uden større ujævnheder.	Hjulspor, muldvarpeskud og lignende skal udjævnes. Eventuelt større slid og misvækst på arealer indberettes til Nyborg Kommune.
Afklip må ikke forekomme på andre tilstødende elementer.	Fejning af græsafklip, hvis dette forekommer på de tilstødende belægninger.

#### 4.8 Kanttilfyldning og kantfræsning

##### Standardopgave

Tilstandskrav	Vejledende pleje
Vej, Park og Natur fører tilsyn med behov for kantfyldning samt udfører kanttilfyldningen.	<p>Udbedring udføres som kantfyldning 1 gang årligt i foråret.</p> <p>Derudover foretages løbende kantfyldning af lokale behov.</p> <p>Rabatfræsning udføres af ekstern entreprenør</p> <p>Der udføres kantfyldning efter kraftige regnskyl på enkelte strækninger og efter behov med</p> <ul style="list-style-type: none"> <li>• Knust asfalt</li> <li>• Knust beton</li> <li>• Grus</li> </ul>

#### 4.9 Levende hegn på vejarealer og stier

##### Standardopgave

Udførelseskrav	Beskrivelse
Klipning af levende hegn på vejarealer uden for byområder 1 gang årligt om efteråret.  Ca. 5% klippes 2 gange årligt.	Klipning i forhold til fritrum mod befærdede arealer.  Arbejdet udføres med slagleklipper/saks.  Afklip knuses. En enkelt gang årligt opsamles afklip