



Miljøgodkendelse for husdyrbruget på Krogyden 2, 5540 Ullerslev

December 2020

Indholdsfortegnelse

| | |
|--|-----------|
| INDLEDNING | 3 |
| DATABLAD | 3 |
| ANSØGNINGEN | 3 |
| MILJØGODKENDELSE | 4 |
| IKKE-TEKNISK RESUMÉ | 4 |
| AFGØRELSE | 4 |
| VILKÅR FOR GODKENDELSEN | 5 |
| ANDRE REGLER | 8 |
| IBRUGTAGNING | 8 |
| UDNYTTELSESFRIST OG BORTFALD | 8 |
| RETSBESKYTTELSE | 9 |
| OFFENTLIGGØRELSE | 9 |
| KLAGEVEJLEDNING | 9 |
| MILJØVURDERING | 11 |
| 1. GRUNDFORHOLD | 11 |
| 1.1 <i>Ansøger og ejerforhold</i> | 11 |
| 1.2 <i>Overordnede oplysninger</i> | 11 |
| 2. BELIGGENHED OG PLANMÆSSIGE FORHOLD | 11 |
| 2.1 <i>Bygge- og beskyttelseslinjer, fredninger mv.</i> | 11 |
| 2.2 <i>Varetagelse af hensynet de landskabelige interesser</i> | 12 |
| 3. HUSDYRBRUGET | 12 |
| 3.1 <i>Bygningsoversigt og produktion</i> | 12 |
| 3.2 <i>Drift</i> | 13 |
| 3.3 <i>Uheld og driftsforstyrrelser</i> | 15 |
| 3.4 <i>Forurening og gener</i> | 15 |
| 3.5 <i>Affald – herunder døde dyr</i> | 21 |
| 4. BEDSTE TILGÆNGELIGE TEKNIK (BAT) | 21 |
| 5. PRODUKTIONENS OPHØR | 21 |
| 6. ALTERNATIVE MULIGHEDER OG 0-ALTERNATIVET | 22 |
| 7. OFFENTLIGHED | 22 |
| 8. SAMLET VURDERING | 22 |

Indledning

Denne miljøgodkendelse er opdelt i to hovedafsnit. Første del udgøres af selve miljøgodkendelsen med de vilkår, Nyborg Kommune stiller vedrørende indretning og drift af husdyrbruget. Anden del er miljøvurderingen. Her er ejendommen beskrevet nærmere, og der er redegjort for den påvirkning, husdyrbruget forventes at have på omgivelserne. Miljøvurderingen danner grundlag for de vilkår for husdyrbrugets indretning og drift, der meddeles i miljøgodkendelsen.

Udgangspunktet for miljøgodkendelsen er den ansøgning om miljøgodkendelse, der er indsendt gennem Miljøstyrelsens it-ansøgningsystem, www.husdyrgodkendelse.dk.

Datablad

Af nedenstående skema fremgår grundlæggende oplysninger om ansøger og det husdyrbrug hvortil der søges om miljøgodkendelse.

| Emne | Data |
|--------------------|--|
| Ansøger | Palle Bjerregaard Hansen, Krogyden 2, 5540 Ullerslev |
| Bedriftens adresse | Krogyden 2, 5540 Ullerslev |
| Husdyrbrugets navn | Krogyden 2 |
| Matrikelnummer | 63a og 64 Såderup By, Kullerup |
| Virksomhedens art | Landbrugsbedrift med kvæg |
| Ejer | Palle Bjerregaard Hansen |
| CHR-nummer | 17894 |
| CVR-nummer | 19326071 |
| Tilsynsmyndighed | Nyborg Kommune. |

Ansøgningen

Nyborg Kommune har 10. februar 2020 modtaget ansøgning om godkendelse efter husdyrbruglovens¹ § 16a af et produktionsareal på 3.798 m², på Krogyden 2, 5540 Ullerslev.

Ansøgningen med bilag er indsendt gennem ansøgningsystemet på www.husdyrgodkendelse.dk. Ansøgnings-skema 216566 version 4 af 03-11-2020 om § 16a-godkendelse af husdyrbruget, samt bilag ligger til grund for godkendelsen. Ansøgningen indeholder en beskrivelse af virksomheden samt diverse beregninger af virksomhedens forureningsforhold.

¹ Lov nr. 520 af 1. maj 2019 om husdyrbrug og anvendelse af gødning m.v.

Miljøgodkendelse

Ikke-teknisk resumé

Denne miljøgodkendelse gives til ejeren af Krogyden 2, 5540 Ullerslev, der har søgt om miljøgodkendelse efter § 16a i husdyrbrugloven. Der er søgt om godkendelse, af det eksisterende produktionsareal, samt til en ny stald til småkalve, unge kvier og goldkøer og en ny møddingsplads. Den nye stald og den nye møddingsplads bliver etableret syd for de to stalde der ligger længst mod øst. Med det ansøgte påtænkes det at produktionen i stald 4 nedlægges. Ansøger har tanker om at rive den gamle staldlænge ned, da den er slidt. Produktionsarealerne i stald 4 indgår fortsat i ansøgt drift, da det ikke er en fastsat plan.

Ansøgningen om miljøgodkendelse er indsendt gennem Miljøstyrelsens elektroniske ansøgningssystem, www.husdyrgodkendelse.dk. Ansøgningssystemet foretager en række beregninger af miljøpåvirkningerne fra husdyrbrugets anlæg. Disse beregninger udgør sammen med ansøgningens øvrige oplysninger grundlaget for kommunens miljøvurdering.

Kommunen skal sikre sig, at ansøgeren har truffet de nødvendige foranstaltninger til at forebygge og begrænse forureningen ved anvendelse af den bedste tilgængelige teknik, og at husdyrbruget i øvrigt kan drives på stedet uden at påvirke omgivelserne på en måde, som er uforenelig med hensynet til omgivelserne. Der skal herunder tages hensyn til gener for omkringboende og forurening af natur og miljø.

Det er Nyborg Kommunes vurdering, at det er muligt at drive husdyrbruget på stedet uden væsentlige gener for de omkringboende og uden at påvirke miljøet væsentligt, bedømt ud fra de væsentlighedskriterier, der er indarbejdet i husdyrbrugloven og husdyrgødningsbekendtgørelsen². Vurderingen er foretaget under forudsætning af, at godkendelsens vilkår og lovgivningen i øvrigt overholdes.

Miljøgodkendelsen indeholder en række konkrete vilkår for virksomhedens indretning og drift. Vilkårene skal medvirke til at sikre,

- at indretning og drift af husdyrbruget sker i overensstemmelse med ansøgningsmaterialet og den miljøtekniske beskrivelse og vurdering
- at yderligere miljøkrav, fastsat på grundlag af kommunens vurdering af ansøgningen, overholdes, samt
- at risikoen for, at der forekommer forurening eller gener ud over de forventede ifølge miljøvurderingen, nedsættes.

Afgørelse

Nyborg Kommune giver hermed godkendelse efter § 16a i husdyrbrugloven til husdyrbruget på, matr.nr. 63a og 64 Såderup By, Kullerup beliggende Krogyden 2, 5540 Ullerslev.

Husdyrbruget er i dag reguleret efter en VVM-screening fra 2006 til 200 køer med opdræt. Denne regulering vil fremover være erstattet af denne godkendelse.

Godkendelsen meddeles, da kommunen på baggrund af gældende lovgivning, Miljøstyrelsens vejledninger og beregningerne i Miljøstyrelsens it-ansøgningssystem vurderer, at husdyrbruget ikke vil have en væsentlig indvirkning på miljøet.

Godkendelsen gives under forudsætning af, at de gældende regler på området og nedenstående vilkår overholdes. Forudsætningerne for godkendelsen er de oplysninger, der er givet i ansøgningsmaterialet, jf. ansøgning fra Miljøstyrelsens it-ansøgningssystem, www.husdyrgodkendelse.dk "Husdyrgodkendelse.dk. Ansøgningsskema (216566) version 4 af 3-11-2020", med tilhørende bilag.

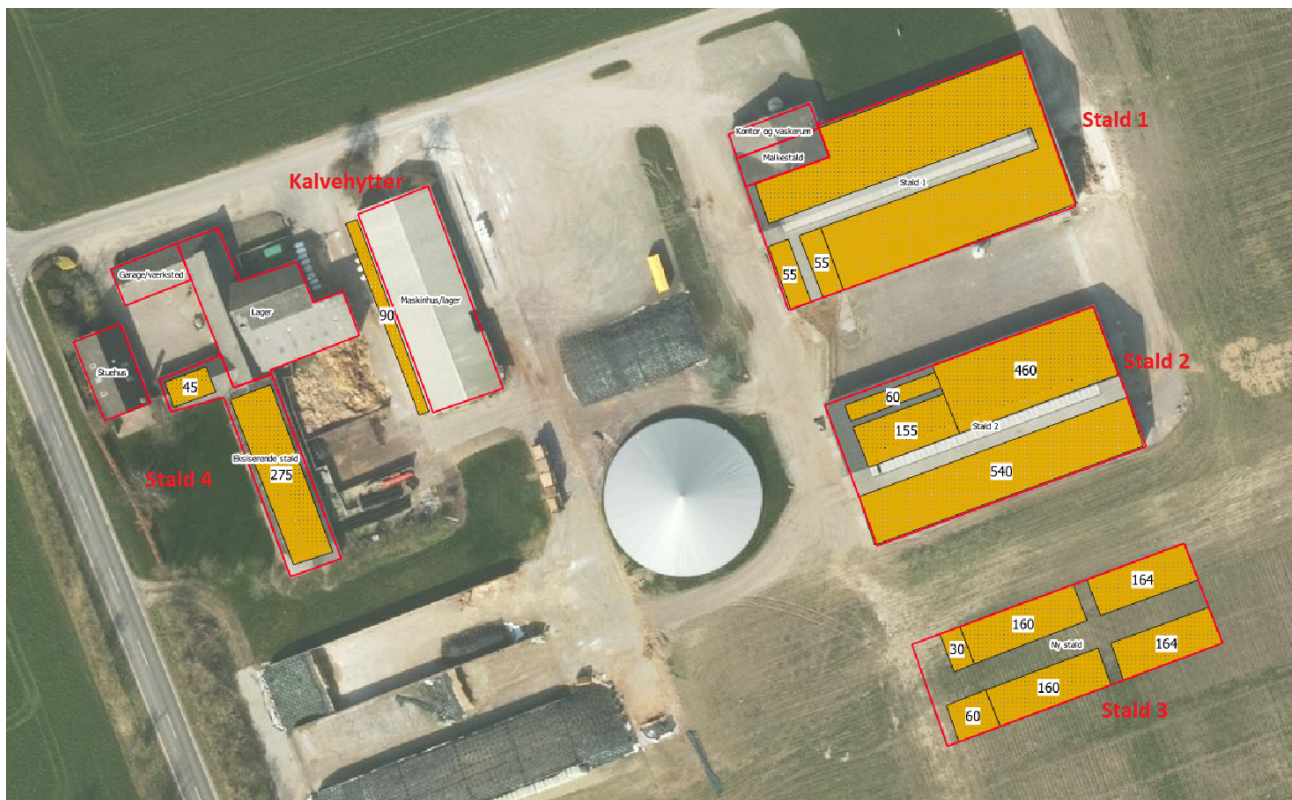
Hvis godkendelsens forudsætninger ikke er opfyldt, eller godkendelsens vilkår ikke efterleves, kan dette medføre, at hele eller dele af godkendelsen bortfalder.

² Bekendtgørelse nr. 1176 af 23. juli 2020 om miljøregulering af dyrehold og om opbevaring og anvendelse af gødning.

Vilkår for godkendelsen

Produktion

- Godkendelsen omfatter et samlet produktionsareal på 3.798 m² fordelt som vist i nedenstående billede og tabel:



| Stald | Ansøgt drift | Produktionsareal (m ²)* |
|-------------|--|-------------------------------------|
| Stald 1 | Flexgruppe: Alle kvæg; Dybstrøelse Flexgruppe: Alle kvæg; Sengestald med spalter (bagskyl eller ringkanal) | 110 1325 |
| Stald 2 | Flexgruppe: Alle kvæg; Sengestald med fast gulv Flexgruppe: Alle kvæg; Dybstrøelse Flexgruppe: Alle kvæg; Fast drænet gulv med skraber og ajlefløb | 460 215 540 |
| Stald 3 | Flexgruppe: Alle kvæg; Dybstrøelse | 738 |
| Stald 4 | Flexgruppe: Alle kvæg; Dybstrøelse | 320 |
| Kalvehytter | Kalve, (under 6 mdr.). Dybstrøelse | 90 |

* Produktionsarealet er fastlagt i henhold til husdyrgodkendelsesbekendtgørelsens bilag 3 pkt. C

Information om ændringer på virksomheden

- Ændringer i ejerforhold (eller hvem der har ansvar for driften) skal meddeles til kommunen.
- Drifts-, indretnings- eller bygningsmæssige ændringer, der er relevante i forhold til godkendelsen, skal anmeldes til kommunen inden gennemførelsen.
- Et eksemplar af denne miljøgodkendelse skal til en hver tid være tilgængeligt på landbruget. Driftspersonalet skal være orienteret om godkendelsens indhold og vilkår.

Uheld og driftsforstyrrelser

- Overfladeafløb, tagnedløb og lignende skal være placeret og indrettet således, at der ikke kan ske afløb af forurenende stoffer.

Lugt

6. Husdyrbruget må ikke give anledning til væsentlige lugtgener. Hvis produktionen efter kommunens vurdering giver anledning til lugtgener, der vurderes at være væsentligt større, end der kan forventes ifølge grundlaget for miljøvurderingen, skal bedriften udarbejde et projekt til lugtreducerende foranstaltninger, dog højst en gang årligt. Projektet skal, inden det gennemføres, godkendes af kommunen. Samtlige udgifter i forbindelse med ovennævnte afholdes af husdyrbruget.

Håndtering og opbevaring af gødning.

7. Håndtering af gylle skal foregå under opsyn.
8. Gyllebeholderens teltoverdækning skal lukkes umiddelbart efter endt omrøring og udbringning.
9. Skader på den faste overdækning på gyllebeholderen skal udbedres indenfor en uge efter skadens opståen.

Oplag og håndtering af olier, pesticider og øvrige kemikalier

10. Beholdere til opbevaring af smøreolier m.v. skal stå overdækket på et, for olie, vanskeligt gennemtrængeligt underlag.
11. Opbevaring af diesel/fyringsolie i overjordiske tanke skal til enhver tid ske i en typegodkendt beholder, som står overdækket på fast tæt bund, så spild kan opsamles, og så der ikke er mulighed for afløb til jord, kloak overfladevand eller grundvand.
12. Tankning af diesel skal til enhver tid ske på en plads med fast og tæt bund, enten med afløb til olieudskiller eller således at spild kan opsamles, og at der ikke er mulighed for afløb til jord kloak, overfladevand eller grundvand.
13. Påfyldning af vand i forbindelse med brug af sprøjtemidler på virksomheden må ikke ske ved direkte opsugning fra søer, vandløb eller brønde/boringer. Der må ikke være risiko for afløb til dræn eller vandløb.

Støj

14. Husdyrbrugets samlede bidrag til det ækvivalente, korrigerede støjniveau målt i dB(A) og målt i ethvert punkt på opholdsarealer ved nabobeboelse må ikke overstige følgende værdier

| | | | |
|--|--|---------------------------------------|-------------------------------|
| Mandag-fredag kl. 7-18 (8 timer) | Alle dage kl. 18-22 (1 time) | Alle dage kl. 22-7 (½ time) | Alle dage kl. 22-7. |
| Lørdag kl. 7-14 (7 timer) | Lørdag kl. 14-18 (4 timer) | | Maksimal værdi |
| | Søn- og helligdag kl. 7-18 (8 timer) | | |
| 55 dB(A) | 45 dB(A) | 40 dB(A) | 55 dB(A) |

Støjbidraget (bortset fra maksimalværdien) måles som det ækvivalente, konstante, korrigerede støjniveau i dB(A) (re. 20 µPa). Tallene i parenteserne angiver midlingstiden inden for den pågældende periode.

15. Virksomheden skal for egen regning dokumentere, at støjvilkår overholdes, hvis tilsynsmyndigheden finder det påkrævet, dog højst en gang årligt. Dokumentation for overholdelse af støjkravene kan være i form af målinger i ejendommens omgivelser (under fuld drift) eller kildestyrkemålinger ved de enkelte støjkilder kombineret med beregninger efter den fælles nordiske beregningsmodel for industristøj.

Spildevand

16. Al vask af maskiner og redskaber, hvorpå der forekommer rester af sprøjtemidler, skal ske på en tæt plads med afløb til gyllebeholder eller anden tæt beholder. Alternativt kan vask af sprøjteudstyr m.v., hvorpå der forekommer rester af sprøjtemidler, foregå på det behandlede markareal.

Transport

17. Intern transport på produktionsanlægget må ikke ske på offentlig vej.

Skadedyr

18. Der skal på ejendommen foretages en effektiv fluebekæmpelse, som minimum i overensstemmelse med "Retningslinjer for fluebekæmpelse på og omkring gårde med husdyr", Agro – institut for agroøkologi, Aarhus universitet (www.dpil.dk).
19. Ejendommen skal holdes ryddelig og uden oplag af affald og opbevaring af foder skal ske på sådan en måde, så der ikke opstår risiko for tilhold af skadedyr (rotter m.v.).

Beplantning

20. Der skal indsendes en beplantningsplan til godkendelse, som skal være modtaget højst et år efter det nye byggeri er færdigt. Beplantningen skal sløre husdyrbruget visuelt fra sydlige retninger. Beplantningen skal bestå af en række af egnstypiske arter, af træer eller buske. Beplantningen skal være etableret højst et år efter godkendelse af planen for beplantning.

Best tilgængelig teknik

21. Der skal i forbindelse med renovering af staldanlæg og installationer m.v. foretages fornøden forureningsbegrænsning på basis af principper om bedst tilgængelig teknik til nedbringelse af miljøbelastende emissioner og gener fra stalde og gødningsopbevaringsanlæg.
22. Ved substitution af råvarer og hjælpestoffer skal virksomheden dokumentere, at substitutionen sker til mindre miljøbelastende råvarer og hjælpestoffer.
23. Anlæg, der er særligt energiforbrugende, skal kontrolleres og vedligeholdes således, at de altid kører energimæssigt optimalt.

Produktionens ophør

24. Ved ophør af driften, skal virksomheden foretage en forsvarlig oprydning, gødningshåndtering og afhændelse af affald. Der skal ske orientering til kommunen ved ophør af driften. Planlægning og omfang af oprydning m.v. skal ske i samråd med kommunen.

Egenkontrol

25. Til dokumentation for overholdelse af regler m.v., skal følgende dokumenter opbevares for de seneste fem år/planår. De skal kunne forevises ved tilsyn, og de skal indsendes til kommunen på forlangende:
 - Registrering af vand- og energiforbruget.
 - 5-årige aftaler om opbevaring af husdyrgødning på anden ejendom eller levering til fælles biogasanlæg.
 - Regnskabsbilag fra destruktionsanlæg for døde dyr.
 - Kvitteringer for korrekt afhændelse af erhvervsaffald, herunder også farligt affald.

Andre regler

Bedriften skal til enhver tid leve op til gældende regler i love og bekendtgørelser – også selv om disse regler eventuelt måtte være skærpede i forhold til denne godkendelse.

Ændringer af husdyrbruget

Ændringer der kræver tilladelse eller godkendelse efter husdyrbrugloven, må ikke påbegyndes eller gennemføres, inden der er meddelt skriftlig tilladelse eller godkendelse.

Erhvervsaffald

Affald skal sorteres og bortskaffes i henhold til det til enhver tid gældende regulativ for erhvervsaffald for Nyborg Kommune.

Farligt affald

Farligt affald, herunder spildolie, skal håndteres i henhold til det til enhver tid gældende regulativ for erhvervsaffald for Nyborg Kommune. Hermed gælder blandt andet, at farligt affald skal opbevares i egnede beholdere på tæt bund uden mulighed for afløb til kloak, jord, vandløb eller grundvand. Oplagspladsen skal være under tag og indrettes således, at spild kan opsamles ved brud på den beholder, der indeholder den største mængde. Beholdere skal være løftet fra gulvet, så evt. utætheder opdages, og således at spild ikke beskadiger andre beholdere.

Opbevaringskapacitet

Husdyrbruget råder over opbevaringsanlæg for husdyrgødning med en kapacitet, der er tilstrækkelig til, at udbringningen kan ske i overensstemmelse med reglerne om udbringningstidspunkter m.v. Den tilstrækkelige opbevaringskapacitet vil normalt svare til mindst 9 måneders produktion. Hvis der ikke rådes over den tilstrækkelige kapacitet på bedriften kan dette opfyldes ved, at der foreligger skriftlige aftaler om levering af husdyrgødning til opbevaring på anden ejendom eller levering til fælles biogasanlæg. Sådanne aftaler skal have en varighed af mindst 5 år.

Byggetilladelse

Der skal søges og meddeles byggetilladelse ved kommunen inden opstart af byggeri og ændring af bygningers anvendelse.

Miljøuheld

Ved akut forurening af jord, overfladevand eller grundvand skal der straks ringes til alarmcentralen på tlf. 112. Det gælder blandt andet ved spild af gylle, ajle, ensilagesaft, møddingsvand, olie, benzin eller kemikalier. Opdages der forurening, der ikke er opstået akut, skal kommunens miljøafdeling kontaktes telefonisk i åbningstiden på tlf. 63337000. Ved tvivlstilfælde skal husdyrbruget kontakte alarmcentralen på tlf. 112.

Ibrugtagning

Med denne godkendelse reguleres husdyrbruget fremover efter den husdyrlovgivning, der trådte i kraft 1. august 2017. Dette betyder en øget fleksibilitet for dyreholdet i de eksisterende stalde. Godkendelsen anses for at være taget i brug, så snart denne fleksibilitet udnyttes, dvs. når udnyttelsen af staldene ændres i forhold til det hidtil tilladte.

Udnyttelsesfrist og bortfald

Godkendelsen bortfalder, jf. husdyrbruglovens § 59 a, stk. 1, hvis den ikke er udnyttet inden 6 år efter at den er meddelt. Hvis en del af godkendelsen ikke er udnyttet, bortfalder godkendelsen for denne del.

En godkendelse anses for udnyttet, når byggeriet er afsluttet. Hvis der ikke bygges nyt, anses en godkendelse, jf. husdyrgodkendelsesbekendtgørelsens³ § 54, for udnyttet når det konstateres, at det der er truffet afgørelse om faktisk er gennemført.

Hvis godkendelsen efter at være udnyttet efterfølgende ikke har været helt eller delvis udnyttet i tre på hinanden følgende år, bortfalder den del af godkendelsen, der ikke har været udnyttet i de seneste tre år. Fuld udnyttelse anses her for at foreligge, når mindst 25 % af det godkendte produktionsareal udnyttes driftsmæssigt. Med driftsmæssig udnyttelse forstås, jf. husdyrbruglovens

³ Bekendtgørelse nr. 1261 af 29. november 2019 om godkendelse og tilladelse m.v. af husdyrbrug

§ 59 a, stk. 2, at der på det pågældende produktionsareal mindst produceres 50 % af det mulige inden for rammerne af dyrevelfærdskrav eller andre relevante krav.

Retsbeskyttelse

Vilkårene i denne godkendelse er, jf. § 40, stk. 1 i husdyrbrugloven, omfattet af 8-års retsbeskyttelse fra datoen for godkendelsen. Det betyder, at det som hovedregel ikke vil være muligt at stille nye krav til virksomheden inden for de første 8 år efter meddelelse af godkendelsen medmindre, der er lavet graverende sagsbehandlingsfejl eller givet grundlæggende fejlagtige oplysninger, som nødvendiggør, at afgørelsen skal ændres.

Offentliggørelse

Miljøgodkendelsen offentliggøres ved annoncering i Lokalavisen Nyborg 16. december 2020.

Klagevejledning

Denne afgørelse kan efter husdyrbruglovens kap. 7, påklages til Miljø- og Fødevareklagenævnet af ansøgeren, klageberettigede myndigheder og organisationer samt enhver, der har en væsentlig, individuel interesse i sagens udfald.

Klagefrist

Klagefristen udløber 4 uger efter afgørelsens annoncering. Miljø- og Fødevareklagenævnet skal dermed have modtaget klagen senest 13. januar 2021.

Indgivelse af klage

En klage over denne afgørelse skal ske til Miljø- og Fødevareklagenævnet ved brug af Klageportalen. Adgangen til Klageportalen sker via hjemmesiden for Nævnenes Hus, www.naevneneshus.dk. Vejledning om hvordan man logger på og anvender Klageportalen, findes på denne hjemmeside.

Fritagelse for brug af Klageportalen

Miljø- og Fødevareklagenævnet skal som udgangspunkt afvise en klage, der indkommer uden om Klageportalen, hvis der ikke er særlige grunde til det. Hvis du ønsker at blive fritaget for at bruge Klageportalen, skal du sende en begrundet anmodning til Nyborg Kommune. Kommunen videresender herefter anmodningen til klagenævnet, som træffer afgørelse om, hvorvidt anmodningen kan imødekommes.

Gebyr

Miljø- og Fødevareklagenævnets behandling af klagen koster et gebyr. Størrelsen af gebyret fremgår af Klageportalen. Gebyret betales via Klageportalen. Behandlingen af klagen i nævnet vil først begynde, når nævnet har modtaget gebyret. Gebyret tilbagebetales, hvis klageren får helt eller delvist medhold.

Virkning af klage

En klage over denne miljøgodkendelse har ikke opsættende virkning på retten til at udnytte godkendelsen, medmindre Miljø- og Fødevareklagenævnet bestemmer andet. Det skal fremhæves, at evt. udnyttelse af godkendelsen inden Miljø- og Fødevareklagenævnet har truffet afgørelse i klagesagen, sker på eget ansvar.

Domstolene

Hvis afgørelsen ønskes prøvet ved domstolene, skal søgsmål være anlagt senest 6 måneder efter afgørelsens annoncering.

På Nyborg Kommunes vegne 16. december 2020

Elisabeth O. Sørensen
Gruppenleder Natur og Miljø

Tom Rosendahl Larsen
Miljøsagsbehandler

Modtagere af kopi af afgørelsen

- Sundhedsstyrelsen. E-post: syd@sst.dk
- Det Økologiske Råd. E-post: husdyr@ecocouncil.dk
- Danmarks Naturfredningsforening. E-post: dnyborg-sager@dn.dk
- Danmarks Fiskeriforening. E-post: mail@dkfisk.dk
- Ferskvandsfiskeriforeningen. E-post: nb@ferskvandsfiskeriforeningen.dk
- Danmarks Sportsfiskerforbund. E-post: frodethorhauge@stofanet.dk
- Dansk Ornitologisk Forening. E-post: natur@dof.dk; nyborg@dof.dk
- Søren Boe Rasmussen, Velas. E-post: sbr@velas.dk
- Nicoline Rubech Iwersen Sidley og Tristan Alexander Sidley, Ferritslevvej 73, 5540 Ullerslev
- Ole Brandt, Ferritslevvej 77, 5540 Ullerslev
- Lars Rasmussen, Ferritslevvej 79, 5540 Ullerslev
- Frederik Lau Johannsen og Finn Rasmussen, Krogyden 1, 5540 Ullerslev
- Kenneth Kruse og Mette Elisabeth Hansen, Krogyden 1A, 5540 Ullerslev
- Kirsten Marie Busk Andersen, Krogyden 4, 5540 Ullerslev
- Inga Dyveke Jensen, Krogyden 7, 5540 Ullerslev
- Victoria Nygaard Hammershøj og Mads Olesen, Skellerupvej 2, 5540 Ullerslev
- Lars Henning Clausen, Nikolaj Haugaard Clausen og Gitte Bjarnason Haugaard Clausen, Skellerupvej 2A, 5540 Ullerslev
- Bodil Irene Jensen, Æblevej 3, 5853 Ørbæk

Miljøvurdering

Miljøvurderingen danner som tidligere nævnt grundlag for de vilkår, som er meddelt i tilknytning til miljøgodkendelsen. Udgangspunktet for miljøvurderingen er den indsendte ansøgning om miljøgodkendelse med tilhørende bilag.

Vurderingen skal belyse, om de virkemidler til forebyggelse og begrænsning af forurening, som fremgår af ansøgningen, opfylder kravet om anvendelse af bedste tilgængelige teknik. Desuden skal vurderingen belyse, hvilke konsekvenser de forskellige typer af påvirkninger, vil kunne forventes at have på omgivelserne.

Hvor det vurderes, at der er behov for at stille særlige vilkår, vil dette være formuleret med kursiv til sidst i det enkelte afsnit.

1. Grundforhold

Her er foretaget en indledende vurdering af om den indsendte ansøgning omfatter anlæg, der kan indebære forøget forurening eller andre virkninger af omgivelserne som følge af det ansøgte. Endvidere er det vurderet, om ansøgningen indeholder de krævede oplysninger og om sagen er tilstrækkeligt belyst, herunder om ansøgningens oplysninger er i overensstemmelse med kommunens oplysninger.

1.1 Ansøger og ejerforhold

Oplysningerne om ansøger og ejerforhold er her vurderet med henblik på at sikre, at ansvaret for at husdyrbruget indrettes og drives i overensstemmelse med den meddelte miljøgodkendelse, er rettet mod den korrekte juridiske person.

Det vurderes ud fra oplysninger hentet i CVR-registeret, at miljøgodkendelsen er rettet mod den korrekte juridiske person.

1.2 Overordnede oplysninger

Ansøgningens overordnede oplysninger om det ansøgte husdyrbrug er grundlaget for omfanget af den husdyrproduktion, der meddeles miljøgodkendelse til, herunder er der bl.a. foretaget en vurdering af om andre ejendomme under den samlede bedrift bør omfattes af miljøgodkendelsen, og om der er behov for at inddrage andre aktiviteter, tilladelser m.v. i vurderingen af det ansøgte husdyrbrugs påvirkning af omgivelserne.

2. Beliggenhed og planmæssige forhold

2.1 Bygge- og beskyttelseslinjer, fredninger mv.

Ejendommen ligger i landzone. Der er ingen kommuneplanmæssige bindinger i forhold til husdyrbruget. Husdyrbruget ligger ikke indenfor klitfredede arealer, kystnærhedszonen eller strandbeskyttelseslinjen.

I forbindelse med denne godkendelse, opføres der nye driftsbygninger. Dermed træder husdyrbruglovens § 6 og § 8 i effekt. Afstande og afstandskrav kan ses i tabellen herunder.

| | Afstand, meter | Min. Krav til afstand, meter |
|-----------------------------------|--|------------------------------|
| Ikke almen vandforsyningsanlæg | 340 | 25 |
| Almene vandforsyningsanlæg | >1500 | 50 |
| Vandløb/dræn /sø | Ingen vandløb eller åbne søer inden for 15 m. Eventuelle dræn omlægges til > 15 m. | 15 |
| Offentlig vej og privat fællesvej | 120 | 15 |
| Levnedsmiddelvirksomhed | >1000 | 25 |
| Beboelse på sammen ejendom | 150 | 15 |
| Naboskel | 130 | 30 |
| Område omfattet af § 6* | >500 | 50 |

*eksisterende eller ifølge kommuneplanens rammedel fremtidigt byzone- eller sommerhusområde, område i landzone, der i lokalplan er udlagt til boligformål, blandet bolig- og erhvervsformål eller til offentlige formål med henblik på beboelse, institutioner, rekreative formål og lign.

2.2 Varetagelse af hensynet de landskabelige interesser

Det er undersøgt, hvorvidt der er sket ændringer i den landskabelige beskyttelse, som medfører, at der skal stilles særlige vilkår til husdyrbrugets indpasning i landskabet. Jf. Nyborg Kommuneplan 2017 er der ingen nye landskabelige beskyttelsesinteresser knyttet til området, hvor husdyrbruget ligger.

I forhold til de interesser, der er knyttet til det åbne land ligger produktionsanlægget, jf. kommuneplan 2017, i et område, der er udpeget som særligt værdifuldt landbrugsområde og område til store husdyrbrug.

Den nye stald vil blive bygget i tilknytning til det eksisterende byggeri. Bygningens dimensioner projekteres til ca. 20 m x 60 m, som fremstår af samme længde som de eksisterende stalde. Bygningens højde er ca. 8. m. til kip. Byggeriet vil fremstå af samme materialer og udformning som de eksisterende stalde, så anlægget kommer til at fremstå i samme stil, med facader af gule sten og tagbeklædning af grå eternitplader.

Den nye møddingsplads vil blive bygget i tilknytning til det eksisterende byggeri. Møddingspladsens vil have vægelementer i grå betonelementer med en højde på 2,5 m.

Nyborg Kommune vurderer, at det ansøgte byggeri er erhvervsmæssigt nødvendigt. Det nye byggeri vil falde visuelt sammen med de øvrige driftsbygninger og vil blive etableret i tilknytning til eksisterende byggeri. Det vurderes, at produktionsanlægget ikke giver anledning til en væsentlig negativ påvirkning af landskabet. Dog vil det samlede byggeri være en væsentlig visuel faktor lokalt i landskabet, derfor vil der blive stillet vilkår om, at der som minimum skal etableres en række med beplantning der visuelt slører husdyrbruget fra sydlige retninger. Der skal indsendes en plan til kommunen med forslag til beplantningens udformning senest 1 år efter at byggeriet er afsluttet.

3. Husdyrbruget

3.1 Bygningsoversigt og produktion

Af miljøansøgningen fremgår, at der søges om godkendelse til et produktionsareal på 3.798 m². Placeringen af stalde, gødningsanlæg mm. er vist på nedenstående billeder.

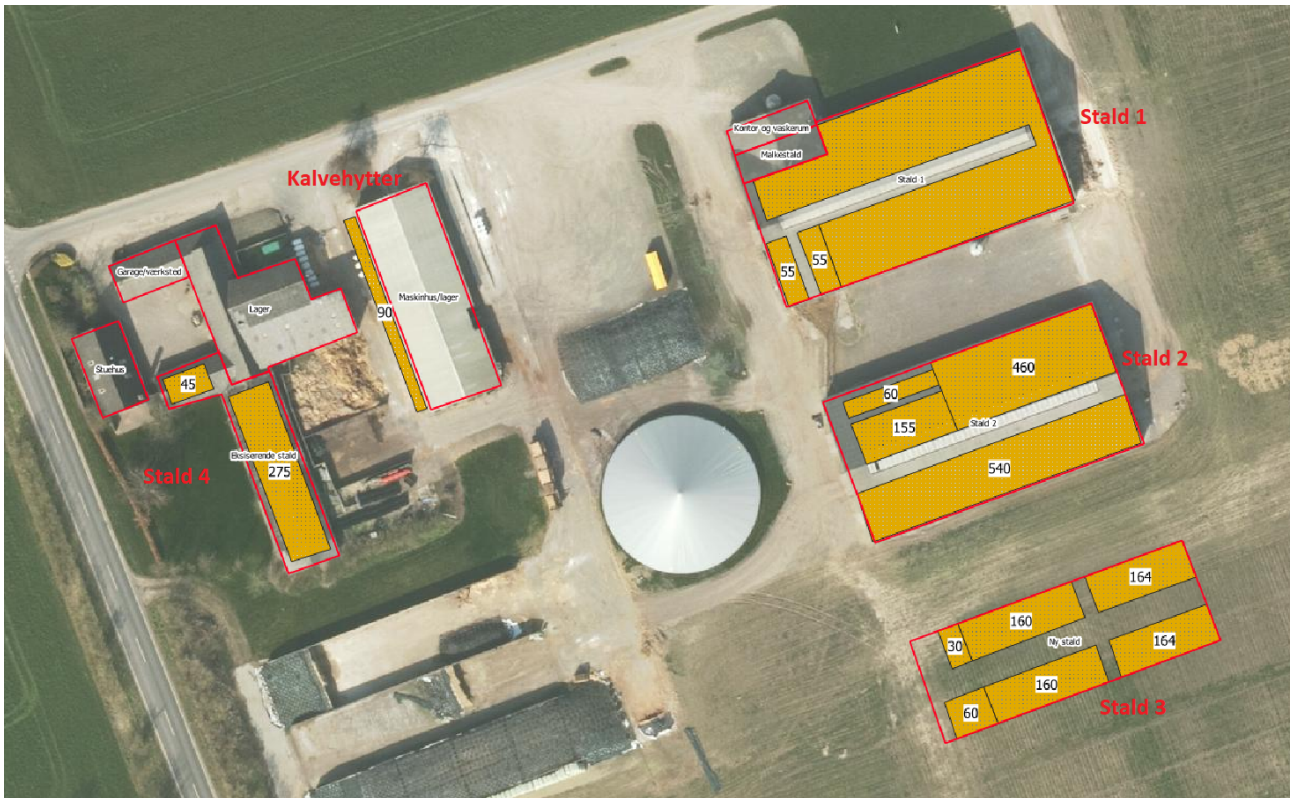
Staldsystem og -indretning

Nudrift og 8-årsdrift er den samme og er opgjort ud fra den nuværende lovlige drift i henhold til den eksisterende VVM-screening fra 2006.

I nedenstående tabel er vist ansøgers oplysninger om dyretyper og staldindretning m.v.

| Anlæg | Ansøgt drift | Nudrift og 8-årsdrift | Areal (m ²)* |
|---------------|---|---|--------------------------|
| Stald 1 | Flexgruppe: Alle kvæg; Dybstrøelse Flexgruppe: Alle kvæg; Sengestald med spalter (bagskyl eller ringkanal) | Malkekøer, kvier og stude. Dybstrøelse Malkekøer, kvier og stude. Sengestald med spalter (kanal, bagskyld eller ringkanal) | 110 1325 |
| Stald 2 | Flexgruppe: Alle kvæg; Sengestald med fast gulv Flexgruppe: Alle kvæg; Dybstrøelse Flexgruppe: Alle kvæg; Fast drænet gulv med skraber og ajleafløb | Malkekøer, kvier og stude. Sengestald med fast gulv Malkekøer, kvier og stude. Dybstrøelse Malkekøer, kvier og stude. Fast drænet gulv med skraber og ajleafløb | 460 215 540 |
| Stald 3 | Flexgruppe: Alle kvæg; Dybstrøelse | | 738 |
| Stald 4 | Flexgruppe: Alle kvæg; Dybstrøelse | Kalve, (under 6 mdr.). Dybstrøelse | 320 |
| Kalvehytter | Kalve, (under 6 mdr.). Dybstrøelse | Kalve, (under 6 mdr.). Dybstrøelse | 90 |
| Gyllebeholder | Fast overdækning | Fast overdækning | 719 |
| Mødding | Kvæg, heste, får og geder | Kvæg, heste, får og geder | 575 |
| Ny mødding | Kvæg, heste, får og geder | | 300 |

* Produktionsarealets størrelse er fastlagt i henhold til husdyrgodkendelsesbekendtgørelsens bilag 3 pkt. C



3.2 Drift

Ventilation

Der anvendes naturlig ventilation i alle staldene.

Rengøring

Vaskevand fra stalde og malkeområde ledes til gyllebeholder.

Foder

Foderet opbevares i plansiloer på ejendommen.

Vandforbrug

Husdyrbruget forbruger ca. 6.500 m² vand årligt, som hentes gennem tilslutning til vandværk. De primære vandforbrugende aktiviteter kommer fra drikkevand til dyrene, samt vaskevand til malkeområde, malkeanlæg, stald og pladser. Der er løbende fokus på at de ikke bruges mere vand end nødvendigt. Vandinstallationer, vandkar m.v. tilses dagligt for lækager og utætheder, med henblik på hurtig løsning. Vask af malkeområdet tilrettelægges så effektivt som muligt. Med fokus på at nedbringe vandforbruget, genanvendes vandet fra forkøling af mælk til vask af malkeområdet.

Energiforbrug

Husdyrbrugets energikrævende processer er staldbelysning, malkning, mælkekøling og generelle maskinarbejder. Der har i 2018 været et samlet energiforbrug på ca. 130.000 kWh. Bedriftens energiniveau forventes at være uændret med det ansøgte. Der har i 2018 været et samlet dieselforbrug på ca. 30.000 L, fordelt på husdyrbrug og markdrift, hvilket forventes at være uændret. Husdyrbruget har løbende fokus på at nedbringe energiforbruget. Over tid er belysningen i bygningerne udskiftet til energibesparende LED-belysning, hvilket fortsat prioriteres. Mælken forkøles og varmen derfra genanvendes til opvarmning af vandet på bedriften og vask af malkeområdet. Der er udskiftet til frekvensstyret kølepumpe, hvilket nedbringer elforbruget på køling af mælken. Det generelle maskinarbejder tilrettelægges, så arbejdet kan afvikles så effektivt og hurtigt som muligt, med henblik på besparelse af diesel. Den nye stald vil forbedre husdyrbrugets logistiske forhold og gøre de interne transporter hurtigere og mere effektive. Oliefyret til privat brug planlægges at blive udskiftet til varmepumpe.

Gødningsproduktion og -håndtering

Den ansøgte udvidelse giver ikke anledning til væsentlig forøgelse af dyreholdet. Med udgangspunkt i et nuværende dyrehold på 200 årskøer m. opdræt produceres i alt ca. 5.461 tons gylle og 377 tons dybstrøelse om året. Der er indgået aftale med biogasanlæg omkring afgangning af gylle og dybstrøelse. Gylle afhentes øst for ungdomstalden og pumpes op fra fortanken. Afhentning af dybstrøelse sker ved den nye møddingsplads. Returgyllen returneres på flere ejendomme. Udbringning af gylle fra husdyrbruget er uændret. Der sker ikke ændringer i opbevaringsanlæggene med det ansøgte.

Opbevaringsanlæggenes kapacitet er:

- Krogyden 2: 3000 m³
- Ferritslevvej 79: 1000 m³
- Maeholm 12: 1200 m³
- Villumstrupvej 2: 1200 m³

Den samlede kapacitet er 6400 m³ og dermed er der over 9 måneders opbevaringskapacitet. Opbevaringskapacitet til husdyrgødning reguleres efter generelle regler i husdyrgødningsbekendtgørelsen. Jf. denne skal der på en ejendom være mindst 9 måneders opbevaringskapacitet til opbevaring af flydende husdyrgødning.

For at leve op til husdyrgødningsbekendtgørelsens krav om at overdækninger af gyllebeholdere skal være tætte, skal der stilles vilkår om følgende:

- *Teltoverdækningen skal lukkes umiddelbart efter endt omrøring og udbringning af gyllen.*
- *Skader på den faste overdækning skal udbedres indenfor en uge efter skadens opståen.*

Udsprinkling af overfladevand fra ensilagepladserne

I forbindelse med ansøgningen om miljøgodkendelse er det også ønsket at etablere et udsprinklingsanlæg til udsprinkling af overfladevand fra ensilagepladserne. Overfladevandet løber i

dag til ajlebeholder på 250 m³ og bliver bragt ud med traktor. Det ønskes at overfladevandet stadig skal tilløbe samme ajlebeholder, men herfra skal der etableres rørforbindelse og udsprinklingsanlæg med flytbar hydrant til udsprinkling på det dyrkede område umiddelbart syd for plansiloerne. Dette vil spare tid og diesel. Der er overfladevand fra ca. 2.600 m², svarende til ca. 1.800 m³ vand om året.

Idet gødningsværdien for restvand er meget lille, er der ingen håndfaste regler for størrelsen på det modtagende areal, men det bør dog ikke være mindre end opsamlingsarealet. Areal til udsprinkling af restvandet er på ca. 1,5 ha og vurderes under normale forhold, at være rigeligt til udsprinkling af restvandet. Ved dimensionering af udsprinklingsanlægget (rør, hydranter, sprinkler/kanon m.v.) skal der bl.a. tages hensyn til det modtagende areals størrelse og beskaffenhed.

Opsamlingsbeholderen er eksisterende og de øvrige anlæg i forbindelse med etablering af udsprinklingsanlægget kræver ikke særskilt tilladelse fra kommunen.

Udsprinklingen af overfladevand skal overholde reglerne i husdyrgødningsbekendtgørelsen kapitel 10 om anvendelse af husdyrgødning, afgasset vegetabilsk biomasse, ensilagesaft, restvand, affald, bioaske og kunstgødning.

Det vurderes at drift af udsprinklingsanlægget godt kan overholde bestemmelserne i husdyrgødningsbekendtgørelsen og at det ikke er nødvendigt at stille yderligere vilkår til udsprinklingen af overfladevand.

Kemikalier

Der håndteres ikke kemi på husdyrbruget, da bedriftens opgaver omkring bekæmpelsesmidler foretages af maskinstation.

Olietanke

Der er på husdyrbruget en tank til dieselolie på 2.500 L fra 2015, der står i garage.

Vaskeplads

Der er ingen vaskeplads på ejendommen.

Bivirksomhed

Der er ingen bivirksomhed på ejendommen.

3.3 Uheld og driftsforstyrrelser

Nyborg Kommune vurderer, at husdyrbruget giver anledning til risiko for forurening ved uheld og driftsforstyrrelser, især gennem håndtering og opbevaring af husdyrgødning. Selv om risikoen for forurening ikke er større end for andre lignende produktioner, vurderer Nyborg Kommune, at der skal stilles følgende vilkår for at minimere risikoen for forurening fra virksomheden ved driftsforstyrrelser eller uheld:

- *Overfladeafløb, tagnedløb og lignende skal være placeret og indrettet således, at der ikke kan ske afløb af forurenende stoffer, hvis der sker uheld i forbindelse med oplagring, anvendelse og transport af foder, dyr, gødning, olie eller kemikalier.*
- *Håndtering af gylle skal ske under opsyn.*

3.4 Forurening og gener

I det følgende afsnit er der foretaget en vurdering af, om det ansøgte vil have væsentlige negative konsekvenser for omgivende beskyttet natur, omboende, og/eller grundvand. I forbindelse med sagsbehandlingen af godkendelsespligtige husdyrbrug, skal der bl.a. foretages en vurdering af, om der kan indføres renere teknologi til mindskelse af forskellige emissioner fra virksomheden, f.eks. lugt og ammoniak.

Jord og grundvand

Drift af en landbrugsejendom vurderes ikke som udgangspunkt til at indebære en væsentlig risiko for jord og grundvand. Der forekommer dog håndtering af olieprodukter og husdyrgødning, der potentielt kan indebære fare for både jord og grundvand.

Alle ejendommens arealer er bortforpagtede, og der er derfor ikke oplag af sprøjtemidler og kemikalier på ejendommen. Der er derfor ikke stillet vilkår omkring opbevaring af kemikalier.

Det er kommunens vurdering, at husdyrbruget ved overholdelse af gældende regler og følgende vilkår ikke vil give anledning til væsentlig risiko for forurening af jord og grundvand:

- *Beholdere til opbevaring af smøreolier m.v. skal stå overdækket på et, for olie, vanskeligt gennemtrængeligt underlag.*
- *Opbevaring af diesel/fyringsolie i overjordiske tanke skal til enhver tid ske i en typegodkendt beholder, som står overdækket på fast og tæt bund, så spild kan opsamles, og så der ikke er mulighed for afløb til jord, kloak, overfladevand eller grundvand.*
- *Tankning af diesel skal til enhver tid ske på en plads med fast og tæt bund, enten med afløb til olieudskiller eller således, at spild kan opsamles, og at der ikke er mulighed for afløb til jord, kloak, overfladevand eller grundvand.*
- *Påfyldning af vand i forbindelse med brug af sprøjtemidler på virksomheden må ikke ske ved direkte opsugning fra søer, vandløb eller brønde/boringer. Der må ikke være risiko for afløb til dræn eller vandløb.*

Spildevand

Overfladevand fra husdyrbrugets silopladser ledes til ajlebeholderen. Det er overfladevand fra ca. 2600 m², hvilket giver ca. 1800 m³ vand. Dette udsprinkles på området umiddelbart syd for ensilagesiloerne, hvor der er afgrøder, der kan optage vandet. Udsprinklingen sker med udsprinklingsanlæg med flytbar hydrant, for at spare brændstof i forhold til udbringning med traktor. Udsprinklingen af overfladevand fra ensilagesiloerne skal overholde reglerne i husdyrgødningsbekendtgørelsen herfor. Vaskevand fra malkeområdet ledes til gyllebeholderen. Tagvandet fra husdyrbrugets bygninger betragtes som rent og bortledes via dræn. Drænet har udløb til de lavtliggende område omkring Birkemose, SØ for husdyrbruget.

På baggrund af ovenstående beskrivelse af spildevandet vurderes det, at risikoen for forurening i forbindelse med håndteringen af spildevand på ejendommen er lille.

Der skal derfor alene stilles yderligere vilkår om, at al vask af maskiner og redskaber hvorpå der forekommer rester af sprøjtemidler skal ske på en tæt støbt plads med afløb til gyllebeholder eller anden tæt beholder. Alternativt kan vask af sprøjteudstyr m.v. hvorpå der forekommer rester af sprøjtemidler foregå på det behandlede areal.

Ammoniak

For den ansøgte drift er udledningen af ammoniak fra husdyrbruget samlet set beregnet til 4630,4 kg pr år. For nudrift og 8-årsdrift er den 3902,5 kg per år. Det er en stigning på 727,9 kg ammoniak.

Baggrundsbelastningen af ammoniak for området er 12,4 kg ha/år.

Beskyttede naturtyper og arter efter habitatbekendtgørelsen

Habitatbekendtgørelsen⁴ udpeger en række internationale naturbeskyttelsesområder. De internationale naturbeskyttelsesområder kaldes Ramsarområder, Fuglebeskyttelsesområder og Habitatområder alt efter, om de er beskyttet efter Ramsarkonventionen eller efter EU's fuglebeskyttelses- og habitatdirektiver, og de tre typer områder går under fællesbetegnelsen Natura 2000-områder. Natura 2000-områderne er udpeget for at beskytte naturtyper og i Danmark hjemmehørende arter. De udpegede arter omtales normalt som bilag IV-arter, fordi de er opført på habitatdirektivets bilag IV. Ifølge Habitatbekendtgørelsen er kommunen forpligtet til at lave en række vurderinger i forhold til Natura 2000-områderne og bilag IV-arterne, før den kan udstede en miljøgodkendelse efter husdyrbrugloven.

⁴ Bekendtgørelse om udpegnings og administration af internationale naturbeskyttelsesområder samt beskyttelse af visse arter – BEK nr. 1595 af 06/12/2018

Internationale naturbeskyttelsesområder

Nærmeste kategori 1 natur er habitatområde nr. 101 Kajbjerg Skov ca. 7,6 km sydøst for husdyrbruget. Totaldepositionen i habitatområdet af ammoniak fra husdyrbruget er beregnet til 0,0 kg pr ha pr år.

Ifølge reglerne om akkumulation er grænserne for deposition af ammoniak i kategori 1-natur afhængig af, hvor mange andre husdyrbrug i forskellige størrelser der er beliggende inden for forskellige afstande fra naturområdet. Den strengeste grænse er 0,2 kg pr ha pr år. Grænsen er således overholdt.

Øvrige naturområder

Kategori 2 natur er ammoniakfølsomme naturtyper i form af højmoser, lobeliesøer, heder og overdrev over visse størrelsesgrænser – her er der altså tale om natur uden for Natura 2000-områder og med et lidt lavere beskyttelsesniveau. Nærmeste kategori 2-naturområde er et overdrev beliggende ca. 3,7 km sydøst for husdyrbruget. Totaldepositionen i området af ammoniak fra husdyrbruget er beregnet til 0,0 kg pr ha pr år.

Reglen for beskyttelse af kategori 2-naturområder mod deposition af ammoniak siger, at der højst må afsættes 1,0 kg pr ha pr år. Reglen er dermed overholdt.

Kategori 3-natur er ammoniakfølsomme naturtyper omfattet af naturbeskyttelseslovens § 3⁵ og ammoniakfølsomme skove.

Der er flere naturområder i nærheden af husdyrbruget, som er omfattet af lovens § 3. Der er regnet på ammoniakdepositionen på de fire nærmeste naturområder, som alle er moser. De 4 moser påvirkes af en merbelastning på 0,1-0,3 kg ammoniak per år. Til kategori 3-natur må merdepositionen af ammoniak ikke overstige 1,0 kg ha/år og det er overholdt.

De 4 moser er; mose mod sydøst som påvirkes med en merdeposition på 0,3 kg N/ha/år og en totaldeposition på 1,5 kg N/ha/år, mose mod øst som påvirkes med en merdeposition på 0,3 kg N/ha/år og en totaldeposition på 1,1 kg N/ha/år, mose mod nordvest som påvirkes med en merdeposition på 0,1 kg N/ha/år og en totaldeposition på 0,9 kg N/ha/år, mose mod vest som påvirkes med en merdeposition på 0,1 kg N/ha/år og en totaldeposition på 0,5 kg N/ha/år

Nedenstående kort viser de nærmeste beskyttede naturområder. De grønne cirkler viser punkter, hvori der er beregnet deposition af ammoniak fra husdyrbruget på Krogyden 2. Skraverede områder er naturområder omfattet af naturbeskyttelseslovens §3.



⁵ § 3 i Bekendtgørelse af lov om naturbeskyttelse. LBK nr. 240 af 13/03/2019

Udover kategori 1, 2 og 3 naturområder ligger der et par § 3-beskyttede vandhuller i lokalområdet. Disse naturområder er ikke omfattet af husdyrgodkendelsesbekendtgørelsens beskyttelsesniveauer for ammoniakdeposition. Da der er tale om § 3-beskyttede vandhuller, skal det vurderes, om der er risiko for en væsentlig tilstandsændring af de pågældende vandhuller. Da vandhullerne ligger i samme afstand eller længere væk end de moser hvor der er regnet på ammoniakdeposition, så vil merbelastning af søerne være under 1,0 kg/ha/år, derfor vurderes det, at de ikke påvirkes i en grad der vil medføre en tilstandsændring.

Bilag IV-arter

Ammoniakdepositionen fra et husdyrbrug aftager hurtigt med afstanden. Derfor er det usandsynligt at ammoniakemissionen fra et husdyrbrug vil kunne påvirke bilag IV-arter længere væk end 1000 meter fra husdyrbruget. Der er ikke registrering af bilag IV-arter inden for 1000 meter fra husdyrbruget.

Ud over de registrerede bilag IV arter kan der være forekomst af andre bilag IV arter:

Padder

Følgende bilag IV-padder har i henhold til faglig rapport nr. 635 naturligt udbredelsesområde i Nyborg Kommune: Klokkefrø, stor vandsalamander, spidssnudet frø, springfrø og strandtudse. Forurening af søer udgør en trussel mod alle de nævnte arter, ligesom pesticider og næringsstoffer truer flere arter.

I området omkring anlægget findes der flere naturlige mindre søer. Ifølge DMU notat af 26/06 2005 er der ingen målbar ændring af § 3 natur ved en afsætning af ammoniak på mindre end ca. 1 kg ha/år. Ammoniakdepositionen øges ikke med mere end 1 kg ha/år. Derfor vurderer Nyborg Kommune, at yngle- og rasteområder for bilag IV-padder ikke vil blive beskadiget eller ødelagt af ammoniak fra anlægget.

Andre bilag IV-arter

Følgende andre bilag IV-arter har i henhold til faglig rapport nr. 635 naturligt udbredelsesområde i Nyborg Kommune: Markfirben, marsvin og en lang række arter af flagermus.

Markfirbenets levevilkår og dermed udbredelsesområde vil kunne påvirkes af projekter, som indebærer opdyrkning af tidligere udyrkede arealer. Ligeledes vil projekter som påvirker sten- og jorddiger samt levende hegn kunne påvirke arternes yngle- og rasteområder.

Projekter som medfører større ændringer/indgreb i havområder må betragtes som potentielt skadelige for marsvins udbredelse og adfærd.

Projekter som berører bygninger, skove, levende hegn og gamle træer kan evt. påvirke raste- og yngleområder for flagermus.

Projektet omfatter ikke arealer, ændring af jord- og stendiger, levende hegn, fældning af gamle træer eller nedrivning af ældre bygninger, ændringer/indgreb i havområder eller ændringer på andre forhold, som ville kunne fungere som yngle- eller rasteområde for markfirben, marsvin eller flagermus. Derfor vurderer Nyborg Kommune, at yngle- og rasteområder for de nævnte bilag IV-arter ikke vil blive beskadiget eller ødelagt, som følge af de ansøgte ændringer på ejendommen.

Da der i Nyborg Kommune, så vidt vides, ikke findes plantearter optaget i habitatdirektivets bilag IV, vurderes det, at projektet ikke kan ødelægge de plantearter, som er optaget i habitatdirektivets bilag IV, litra b).

Samlet set vurderes ammoniakdeposition fra anlægget i det ansøgte projekt ikke at udgøre en væsentlig påvirkning af de nærmeste Natura 2000-områders udpegningsgrundlag. Ligeledes vurderes det, at ammoniakdeposition eller øvrige ansøgte ændringer ikke vil skade arter opført på habitatdirektivets bilag IV eller ødelægge plantearter opført på habitatdirektivets bilag IV litra b). Påvirkningen fra anlæggets ammoniakdeposition er dermed i overensstemmelse med

habitatbekendtgørelsens § 6, stk. 1 samt § 10, stk. 1, og kræver ikke udarbejdelse af konsekvensvurdering efter habitatbekendtgørelsen regler herom.

Kommunen vurderer samlet set, at husdyrbruget overholder det gældende beskyttelsesniveau for ammoniakpåvirkning af omliggende naturområder. Vurderingen og beregningen i forbindelse med ammoniakemissionen er foretaget på baggrund af det ansøgte produktionsareal, dyretypen og staldindretning. Der skal derfor stilles vilkår omkring produktionsarealets størrelse indenfor de ansøgte produktionsbygninger, dyretypen og staldindretningen.

Lugt

Reglerne⁶ om beskyttelse af naboer mod lugtgener fra husdyrbruget inddeler naboer i 3 kategorier: enkeltboliger i landzone uden landbrugspligt, samlet bebyggelse, samt nuværende eller planlagte byzone/sommerhusområder. For hver af disse kategorier er der på baggrund af produktionens størrelse på husdyrbruget udregnet en geneafstand. Nærmeste bolig, samlet bebyggelse, byzone/sommerhusområde, skal ligge uden for den beregnede relevante geneafstand.

I ansøgningen er de korrigerede geneafstande beregnet til:

| Områdetyper - beboelse/zone | Geneafstand | Afstand til nærmeste beboelse/zone | Adresse/navn for nærmeste beboelse/zone |
|-----------------------------|-------------|------------------------------------|---|
| Byzone | 436 m | 1.825 m | Såderup Landsby |
| Samlet bebyggelse | 289 m | 470 m | Ferritslevvej 69 |
| Enkeltbolig i landzone | 109 m | 314 m | Skellerupvej 2A |

Af ovenstående tabel fremgår, at for byzone, samlet bebyggelse og enkeltbolig i landzone er geneafstanden kortere end afstanden til nærmeste område og lugtgeneafstandskravene er dermed overholdt.

Da genekriteriet for lugt er overholdt, for alle tre områdetyper, vurderes det, at den ansøgte produktion kan ske uden at give anledning til væsentlige lugtgener ved de omboende. Der skal dog stilles vilkår om, at husdyrbruget skal etablere lugtreducerende foranstaltninger, hvis tilsynsmyndigheden vurderer, at produktionen giver anledning til væsentlige større lugtgener ved de omboende i forhold til hvad der kunne forventes ud fra det ansøgte.

Transport

Ansøger har oplyst følgende vedrørende antal transporter til og fra ejendommen:

Oversigt over transporter til og fra ejendommen.

| Transporttype | Nudrift | | Ansøgt | | Periode |
|----------------------------------|--------------------------|-------------------|--------------------------|-------------------|-------------------------------------|
| | Antal transporter pr. år | Tidspunkt på døgn | Antal transporter pr. år | Tidspunkt på døgn | |
| Foderlevering | 12 | 7-17 hverdage | 12 | 7-20 hverdage | Hele året |
| Grovfoder | 250 | 6-22 | 250 | 6-22 | Få dage i september – oktober |
| Gylleudbringning (traktor) | 120 v. 25t/læs | 6-22 | 120 v. 25t/læs | 6-22 | 14 dage marts-maj og august-oktober |
| Dybstrøelse til biogas (lastbil) | 27 v. 14t/læs | 6-22 | 27 v. 14t/læs | 5-22 | Hele året |
| Gylle til biogas (lastbil) | 136 v. 40t/læs | 6-22 | 136 v. 40t/læs | 5-22 | Hele året |
| Diverse, døde dyr, diesel m.v. | 36 | 6-18 | 36 | 5-22 | Hele året |
| Mælkeafhentning | 183 | 1-24 | 183 | 1-24 | Hele året |
| Halm | 90 | 7-22 | 90 | 7-22 | Hele året |
| I alt | 854 | | 854 | | |

Som det fremgår af tabellen, er der ingen stigning i antallet af transporter. Der er dog ændringer i tidspunkterne for nogen af transporterne.

⁶ Bekendtgørelse om godkendelse og tilladelse m.v. af husdyrbrug Bek nr. 1261 af 29/11/2019, §§ 31-33.

Mange af transporterne med grovfoder og husdyrgødning foregår direkte fra mark til ensilageplads, hvilket ikke påvirker de omkringliggende naboer, da transporterne ikke forekommer via indkørslen. Anlæggelsen af den nye stald vil forbedre de logistiske forhold, hvilket kan reducere husdyrbrugets interne transport.

Det vurderes at transport ikke vil udgøre en gene, da der er betydelig afstand til naboerne.

Der stilles vilkår om, at intern transport på produktionsanlægget ikke må ske på offentlig vej.

Lys

Der vil være belysning i staldene i aften- og nattetimerne, af hensyn til sikker ko- og mandskabstrafik. Udendørs belysning findes i gårdsplads, og ved staldgavl på kostalden, samt ved vejen mellem maskin- og lagerbygning, hvor der er indkørselsforhold.

Det vurderes, at lyskilder ikke vil give anledninger til gener for omboende, på grund af afstanden til nærmeste nabo og der skal derfor ikke stilles særlige vilkår vedrørende lys.

Støj

De væsentlige støjkilder fra husdyrbruget vil være maskinstøj i forbindelse med foderblanding, fodring, til-og frakørsler og udmugning. Husdyrbrugets støjende aktiviteter tilrettelægges så vidt muligt så de påfører færrest gener til omboende. Foderblanding sker ved ensilagepladserne. Udmugning af dybstrøelse er tilrettelagt, så arbejdet afvikles så effektivt og hurtigt som muligt, da dybstrøelsespladsen er placeret i forbindelse med den eksisterende dybstrøelsesstald. Med den nye stald og møddingsplads forventes udmugningen at kunne gennemføres mere effektivt.

Det er kommunens vurdering, at det ansøgte ikke vil give anledning til væsentlige støjgener ved omboende på grund af afstanden til naboerne og det vurderes samtidig, at det ansøgte kan overholde de generelle krav til støj. Der skal derfor stilles vilkår om, at støjen fra virksomheden ikke må overskride miljøstyrelsens generelle retningslinjer omkring støj. Desuden skal der stilles vilkår om, at virksomheden, for egen regning, skal dokumentere at støjvilkår overholdes, hvis tilsynsmyndigheden finder det påkrævet.

Rystelser

Det ansøgte vurderes ikke at give anledning til rystelser, der kan give anledning til gener ved omboende. Der skal derfor ikke stilles vilkår i den forbindelse.

Støv

Husdyrbrugets støvende aktiviteter forekommer i forbindelse med foderhåndtering, strøelse af halm og transporter på ejendommen. Håndtering af foder sker i forbindelse med ensilagepladserne. En stor del af området omkring ensilagepladserne, hvor meget af logistikken foregår, er belagt med beton, hvilket reducerer støvkilden fra transport med foder væsentligt i forhold til grusveje.

Det vurderes ikke, at der vil være støvgener for de omkringboende til ejendommen, grundet en god afstand til nærmeste nabo. Der vil derfor ikke blive stillet særlige vilkår vedrørende støv.

Skadedyr

Al bekæmpelse af skadedyr sker i henhold til retningslinjerne fra Skadedyrlaboratoriet, Aarhus Universitet.

Det skal fremhæves, at der ved konstateret forekomst af rotter, er pligt til at få dem bekæmpet. Dette kan ske ved at foretage anmeldelse af forekomsten til kommunen. Der kan ske anmeldelse af rotter på kommunens hjemmeside på <http://www.nyborg.dk/da/Borger/By,-trafik-og-milj%C3%B8/Milj%C3%B8/Rottebekampelse>.

For at virksomheden ikke tiltrækker skadedyr, skal der stilles vilkår om at virksomheden skal holdes fri for spild af foder og oplag af affald, samt at der skal foretages den fornødne fluebekæmpelse i overensstemmelse med "Retningslinjer for fluebekæmpelse på og omkring gårde med husdyr", Agro – institut for agroøkologi, Aarhus universitet (www.dpil.dk).

3.5 Affald – herunder døde dyr

Affald opbevares sikkert og forsvarligt i container, så der ikke kan ske spild eller tab, der kan skade miljø og omgivelser. Fast affald som papir, pap og plast opsamlet i container og afhentes efter aftale af vognmandsfirma. Der opbevares en begrænset mængde medicin og rester i kontoret, som enten returneres via dyrlæge eller bortskaffes på genbrugsplads. Der opbevares en begrænset mængde spildolie i ladebygningen og bortskaffes efter aftale med renovationsfirma.

Håndtering af døde dyr på ejendommen er omfattet af reglerne i bekendtgørelse om opbevaring m.m. af døde produktionsdyr. Reglerne sigter primært mod at undgå smitterisiko fra døde dyr gennem krav vedrørende placering og indretning af afhentningspladser. Døde dyr opbevares under presenning/kadaverkappe. Døde dyr afhentes af DAKA et døgn efter anmeldelse.

Det vurderes, at der ikke er forureningsmæssig risiko forbundet med husdyrbrugets affaldshåndtering.

4. Bedste tilgængelige teknik (BAT)

En ansøgning med en ammoniakemission på mere end 750 kg NH₃-N pr. år skal leve op til "Bedst tilgængelige teknik" (BAT) for ammoniakemission. Både kravet til BAT-ammoniakemission og den faktiske emission er beregnet i Miljøstyrelsens digitale ansøgningsystem i henhold til husdyr godkendelsesbekendtgørelsens krav i bilag 3, punkt A, nr. 2.1.

Der er i miljøkonsekvensrapporten redegjort for følgende:

Husdyrbrugets samlede BAT-krav er 4.630 kg ammoniak-N/år. Den faktiske ammoniakemission fra husdyrbruget er 4.630 kg ammoniak-N/år. Kravet overholdes med en margin på 0 kg ammoniak-N/år gennem:

- I udvidelserne er der valgt dybstrøelse som staldtype, hvilket i sig selv lever op til BAT, da der ikke findes anerkendte teknologier til at nedbringe ammoniakfordampning fra dybstrøelse

BAT overholdes yderligere gennem:

- Etableret fast overdækning på husdyrbrugets gyllebeholder, af hensyn til ammoniakreduktion på 50 % og aftale med biogasanlæg.
- Drænede lavemissionsgulve i ungdyrstalden

Nyborg Kommune vurderer samlet set, at der er tilstrækkeligt redegjort for anvendelse af bedst tilgængelig teknologi i husdyrproduktionen, samt at redegørelsen og anvendelsen af BAT for husdyrproduktionen lever op til husdyrbruglovens krav.

Da der ikke er etableret særlig miljøteknologi for at opfylde af BAT-emissionskravet, stilles der ikke vilkår i forhold til anvendelse af en specifik forureningsbegrænsende teknologi. Der skal dog stilles følgende generelle vilkår vedrørende anvendelse af renere teknologi m.v.:

- *Der skal i forbindelse med reovering af staldanlæg og installationer m.v. foretages fornøden forureningsbegrænsning på basis af principper om bedst tilgængelig teknik til nedbringelse af miljøbelastende emissioner og gener fra stalde og gødningsopbevaringsanlæg.*
- *Ved substitution af råvarer og hjælpestoffer skal virksomheden dokumentere, at substitutionen sker til mindre miljøbelastende råvarer og hjælpestoffer.*
- *Anlæg, der er særligt energiforbrugende, skal kontrolleres og vedligeholdes således, at de altid kører energimæssigt optimalt.*

5. Produktionens ophør

Ved ophør af bedriften skal der foretages tilstrækkelige tiltag i forhold til at undgå forureningsfare og for at bringe stedet tilbage i tilfredsstillende stand herunder hensyn til varetagelse af landskabelige hensyn.

Det er kommunens vurdering, at husdyrbruget ikke vil udgøre en forureningsmæssig risiko eller påvirke omgivelserne negativt, hvis produktionen på ejendommen nedlægges. Der skal dog stilles vilkår, der skal sikre en forsvarlig oprydning, gødningshåndtering og afhændelse af farligt affald ved ophør af produktionen. Der skal ske orientering til kommunen ved ophør af produktionen og planlægning af oprydning m.v. skal ske i samråd med kommunen.

6. Alternative muligheder og 0-alternativet

Nul-alternativet til denne ansøgning er ikke at foretage nogle ændringer af husdyrbruget og fortsætte med uændret produktion. Men for at fremtidssikre ejendommen i forhold til logistiske, driftsmæssige og økonomiske forhold, ønskes der godkendelse til den ansøgte udvidelse. Til dette kræves en ny dybstrøelse, som beskrevet i ansøgningen. Med etablering af denne stald, vil det være muligt at nedlægge produktionen i det gamle staldbygninger, der er driftsmæssigt forældet.

Strukturudviklingen i dansk landbrug betyder, at der kontinuerligt bliver færre, men større landbrug. De enkelte landbrugsvirksomheder har derfor brug for, hvis de vil overleve, at udvikle mere effektive og miljøvenlige driftsformer. Et 0-alternativ på Krogyden 2 vil betyde, at der ikke sker den nødvendige udvikling med en løbende tilpasning af produktionsanlægget. Det ansøgte er således en nødvendig tilpasning og effektivisering af produktionsanlægget.

Det er kommunens vurdering, at der samlet er redegjort tilstrækkeligt for alternative muligheder og for 0-alternativet.

7. Offentlighed

25. februar 2020

Udsendt partshøring til omboende inden for en radius af 440 m (lugtkonsekvensafstanden) fra Krogyden 2. Der indkom ingen høringssvar.

4. september 2020

Udkast til afgørelse sendt i høring hos ansøger og parter.

Der er ikke indkommet kommentarer fra naboerne.

Ansøger har justeret projektet lidt. Der er tilføjet 48 m² ekstra produktionsareal i den nye stald.

Dette øger ammoniakafgivelsen en smule, men ændre ikke på påvirkningen af de omkringliggende naturområder. Lugt i forhold til naboer overholdes stadig med en meget stor margin. Det ønskes, at vand fra ensilagepladsen fremover udsprinkles med et udsprinklingsanlæg fremfor udbringning med traktor. Denne ændring i metode til udbringning af overfladevand, vurderes ikke at medføre en ændret påvirkning af miljøet. Da ændringer der er sket siden udkastet har været i høring vurderes at være af underordnet betydning for miljøet og naboer, er der ikke fortaget fornyet høring af udkastet.

8. Samlet vurdering

Samlet set vurderer Nyborg Kommune, at når godkendelsens vilkår og de til enhver tid gældende miljøregler overholdes, har ansøgeren truffet de nødvendige foranstaltninger til at forebygge og begrænse forureningen ved anvendelse af den bedste tilgængelige teknik. Driften af husdyrbruget kan derfor ske på uden at påvirke omgivelserne på en måde, som er uforenelig med hensynet til omgivelserne. Driften af husdyrbruget vurderes heller ikke, at medføre forringelse af lokale og nationale naturværdier, samt internationale naturbeskyttelsesområder eller medføre forstyrrelser, der har betydelige konsekvenser for de arter, områderne er udpeget for at beskytte.



Nyborg
KOMMUNE

Torvet 1
5800 Nyborg
www.nyborg.dk
